

drög

Áætlun til  
þriggja ára  
um  
refaveiðar  
2014-2016

# efnisyfirlit

1. Markmið .....	3
1.1 Almennt.....	4
1.2. Lagalegt umhverfi .....	5
2 Samráð.....	7
3. Áætlanir sveitarfélags .....	9
4. Vöktun og stofnstærðarmat .....	11
5. Refaveiðar sveitarfélaga.....	13
5.1 Heildarveiði .....	13
5.3 Árangursvísar .....	15
Skil á upplýsingum um greni/grenjaskrár .....	15
Forvarnir .....	15
Fyrirkomulag veiða .....	16
Tjón af völdum refa.....	16
Betri upplýsingar.....	17
Viðauki 1.....	18
Veiði eftir landshlutum.....	18
Reykjavíkursvæðið .....	18
Reykjanes .....	19
Vestanvert suðurland .....	20
Austanvert suðurland .....	21
Austurland.....	23
Norðausturland .....	24
Norðvesturland .....	26
Vesturland.....	27
Vestfirðir .....	29
Viðauki 2.....	31

# 1. Markmið

Umhverfisstofnun hefur unnið drög að áætlun sem hefur það að markmiði að bæta umgjörð og nýtingu fjármagns sem veitt er til refaveiða. Áætlunin byggir á nokkrum verkþáttum. Hér er yfirlit um þá helstu:

- Bætt upplýsingaöflun
  - Markmiðið með bættri upplýsingaöflun er forsenda þess að nýta megi sem best þá fjármuni sem fengist hafa á fjárlögum til refaveiða á árunum 2014-2016. Hún samanstendur af nokkrum þáttum.
    - Bæta þekkingu á þáttum sem hafa áhrif á stofnstærð refsins og setja markmið um ákjósanlega verndarstöðu hans til framtíðar.
    - Aukin þekking á tjóni af völdum refsins og hvernig megi meta það svo hægt sé að leggja matið til grundvallar ákvarðanatöku um veiðar
    - Markviss grenjaskráning sem gefur upplýsingar um ábúðarhlutfall, þéttleika og búsvæðaval.
  - Undirbyggja tillögur að tilhögun refaveiða og ráðstöfun fjármagns til lengri tíma í lok þessa verkefnis.
  - Bæta samráð um tilhögun refaveiða milli þeirra aðila sem málið varðar helst.

Aukin samvinna milli stjórnarsýslustiga og meðal sveitarfélaga um refaveiðar. Mikilvægt er að taka tillit til sanngirnissjónarmiða til að tryggja áherslu á, að íbúar í fámennum en landstórum sveitarfélögum greiði ekki stærstan hluta af þeim kostnaði sem varið er til refaveiða. Smá en landstór svæði gætu því fengið hlutfalllega hærri kostnað endurgreiddan en stór sveitarfélög sem eru landlítil og/eða ágangur refa ekki vandamál. Lagt er til að sveitarfélög sem eru með meðalveiðar upp á 10 refi á ári eða færri yfir þetta tímabil gangi inn í áætlun hjá öðru sveitarfélagi. Sveitarfélög eru mjög mismunandi af stærð og hugsanlega þjónar það hagsmunum allra ef þau sameinast um refaveiðar, ekki bara vegna landfræðilegra aðstæðna heldur líka eins og áður segir vegna fjölda refa sem veiddir eru.

Áætlunin er byggð á fyrirbyggjandi gögnum en ljóst er að mikið vantar upp á að nægjanlega góðar upplýsingar séu til um ástand refastofnsins og hvaða tjóni hann veldur. Forsenda þess að nægilegar upplýsingar fáist um ástand og stærð refastofnsins er að veiðimenn skili greinargóðum veiðiskýrslum, upplýsingar um

grenjavinnslu og eintök af hræjum sem til falla vegna veiðanna. Og í framhaldinu skili viðkomandi sveitarfélag upplýsingum til Umhverfisstofnunar.

## 1.1 Almennt

Refa stofninn hefur líklega meira en tífaldast á síðustu 30 árum, eftir að hafa verið í sögulegri lægð. Þetta má að öllum líkindum rekja til bættra lífsskilyrða svo sem vegna aukins fæðuframboðs, en t.d. hefur fýl og heiðargæs fjölgað mikið á sama tímabili. (Mitchell & Arnór Sigfússon 1999; Páll Hersteinsson 2010, 2011). Meðaltalsveiði áráanna 2006 – 2010 var 6.055 refir, þar með taldir yrðlingar, en veiðitölur sýna að veiddir eru um 7500 refir árlega. Fram til ársins 2010 var refastofninn í vexti og óx hratt eftir 1997. Undanfarin þrjú ár hefur aldursdreifing lækkað og veiði dregist saman á sumum svæðum. Þekking á stofnvistfræði refsins og mat á stofnstærð hans á Íslandi telst vera góð miðað við nágrannalöndin þó alltaf megi bæta það. Til að geta metið hvar sé rétt að leggja áherslu á veiði refa, og með hvað hætti það er gert, þarf að afla betri gagna um það tjón sem refur veldur og festa í sessi með hvaða hætti tjón er metið. Einnig vantar upplýsingar um áhrif veiða á stofnstærð dýra sem hafa þá félagsgerð að þar helgar sér óðal og aðeins hluti af kynþroska einstaklingum í stofninum tímgastr hverju sinni. Aukið veiðiálag getur í einhverjum tilvikum haft öfug áhrif en ætlunin var í upphafi og stofninn stækkar í kjölfarið en uppistaðan eru yngri dýr en áður og hugsanlega veikari stofn og viðkvæmari. Í ljósi ofanritaðs þá leggur Umhverfisstofnun til að ekki verði breytt mikið út frá tilhögun síðustu ára við refaveiðar. Að mati stofnunarinnar væri rétt að þremur árum liðnum verði tekin ákvörðun um hver sé ákjósanleg verndarstaða refsins þ.m.t. stofnstærð hans þó alltaf verði að taka tillit til mismunandi aðstæðna og meta veiðiálag í ljósi þess tjóns sem refurinn er talinn valda á einstökum stöðum. Ákvörðun um framtíðarveiðiálag á refastofninn yrði tekin í kjölfarið. Mikilvægt er að sátt náist um stefnumörkun í málaflokknum hvað þetta artriði varðar.

Markmið er að hafa árlega skráningu um greni yfir landið í heild sinni og fjölda grenja í ábúð. Á þann hátt er hægt að fá upplýsingar bæði til skemmri og lengri tíma um þær breytingar sem verða í atferli og þróun refastofnsins. Trúnaður þarf að ríkja milli sveitarfélaga og Umhverfisstofnunar um grenjaskrár.

Lögð verði áhersla á að unnið verði eftir eftirfarandi verkferlum:

1. Veiðialag verði sem næst óbreytt en áætlunin verði endurskoðað árlega á samningstímanum.
2. Greitt verði fyrir refaveiðar samkvæmt samkomulagi milli Umhverfisstofnunar og sveitarfélaga, sem byggir á þeirri áætlun sem sveitarfélagið/félögin leggja fram.
3. Tekið verði tillit til sanngirnissjónarmiða, þ.a. smá en landstór svæði gætu því fengið hlutfalllega hærra kostnað greiddan en stór sveitarfélög sem eru landlítil og/eða ágangur refa ekki vandamál.
4. Sátt náist um hvað leggja beri til grundvallar við mat á tjóni af völdum refa.
5. Veiðialag á tilteknum svæðum verði metið og ákveðið í ljósi þess tjóns sem refur er talinn valda á viðkomandi svæði.
6. Miðlæg skráning grenja hjá Umhverfisstofnun
7. Lögð verði áhersla á veiðialag (grenjavinnslu eða vetraveiði) í samræmi við áætlað tjón eftir svæðum.
8. Efla samvinnu varðandi refaveiðar milli sveitarfélaga.
9. Lagt er til að sveitarfélög sem eru með meðalveiðar upp á 10 refi á ári eða færri yfir þetta tímabil gangi inn í áætlun með öðru sveitarfélagi/sveitarfélögum.
10. Skoðað verði hvort umbuna eigi sérstaklega fyrir góða upplýsingagjöf, s.s. vegna mats á tjóni og grenjaskráningu

## 1.2. Lagalegt umhverfi

Áætlunin byggir á lögum nr. 64/1994, um vernd, veiðar og friðun á villtum fuglum og villtum spendýrum sem og reglugerð nr. 437/1995 um refa og minkaveiðar, með síðari breytingum.

12. gr laga nr. 64/1994 fjallar um refi og þar segir:

*Óheimilt er að eyðileggja greni. Ekki má láta hunda hlaupa um á greni á grenjatímanum né hafa þar óþarfa umgang. Sveitarstjórnir skulu halda skrá yfir öll þekkt greni í sínu umdæmi ásamt lýsingu á þeim og skulu afrit af skránum varðveitt hjá Umhverfisstofnun.*

*Þar sem ráðherra ákveður, að fengnum tillögum Umhverfisstofnunar og Náttúrufræðistofnunar Íslands, að nauðsynlegt sé að láta veiða refi til þess að koma í veg fyrir tjón af þeirra völdum, sbr. 7. gr., er sveitarstjórn skylt að ráða kunnáttumann til grenjavinnslu og skal hann hafa með sér aðstoðarmann. Þar sem Umhverfisstofnun og sveitarstjórn þykir betur henta má skipuleggja refaveiðar að vetrarlagi í stað grenjavinnslu og fela þá skotmanni með sama hætti framkvæmdina. Eigi fleiri sveitarfélög sameiginlegt upprekstrarland skulu sveitarstjórnir fela stjórn viðkomandi upprekstrar- eða fjallskilafélags umsjón refaveiða samkvæmt þessari málsgrein.*

*Á svæðum, þar sem friðun refa hefur verið aflétt, sbr. 7. gr., eru refaveiðar utan grenjatíma öllum heimilum sem til þess hafa leyfi samkvæmt lögum.*

*Ráðherra ákveður árlega viðmiðunartaxta launa til skotmanna og aðrar greiðslur fyrir unna refi sem veiddir eru skv. 2. og 3. mgr. Viðkomandi sveitarstjórnir skulu árlega gefa skýrslur til Umhverfisstofnunar um refaveiðar og kostnað við þær, hver á sínu svæði, og endurgreiðir ríkissjóður þá hluta kostnaðar við veiðarnar m.a. með tilliti til fjárhagslegrar getu hlutaðeigandi sveitarfélaga eftir því sem nánar er ákveðið í fjárlögum. Ráðherra]2) getur í samráði við Umhverfisstofnun heimilað sveitarstjórnnum að ráða skotmenn til refaveiða á tilteknum svæðum til viðbótar þeim sem ákvörðuð hafa verið skv. 2. mgr. og falla þau þá ekki undir greiðsluskyldu ríkissjóðs.*

*Þrátt fyrir ákvæði 6. gr. mega bændur og æðarræktendur, eða aðilar á þeirra vegum, skjóta refi sem búfénaði eða æðarvarpi stafar hætta af. Skal viðkomandi tilkynna skotmönnum, sbr. 2. mgr., um slíka veiði svo fljótt sem auðið er.*

Nánari útfærslur er að finna í reglugerð nr. 437/1995, um refa og minkaveiðar.

Í reglugerð nr. 437/1995, um refa- og minkaveiðar, var miðað við helmingss greiðsluþátttöku ríkisins vegna kostnaðar við refaveiðar. Því ákvæði var breytt árið 1997. Þá var sett inn ákvæði þess efnis að endurgreiðsla ríkissjóðs verði í samræmi við auglýstar reglur um þátttöku ríkisins í refa- og minkaveiðum. Greiðsluþátttaka ríkisins við refaveiðar féll niður árin 2011 – 2013.

Á árinu 2013 starfaði vinnuhópur á vegum umhverfis- og auðlindaráðuneytisins sem hafði það að markmiði að endurskoða fyrirkomulag refa og minkaveiða. Hópurinn skyldi fjalla sérstaklega um verkaskiptingu milli ríkis og sveitarfélaga í þeim efnum. Hann skilaði skýrslu í lok janúar 2014. Í skýrslunni er m.a. eftirfarandi lagt til:

- að skilgreina þurfi eðlismun á refa- og minkaveiðum.
- að skýr markmið verði sett fyrir refaveiðum.
- að samstarfsvettvangur verði stofnaður milli Umhverfisstofnunar, Náttúrufræðistofnunar Íslands og Sambands íslenskra sveitarfélaga.
- að reglugerð nr. 437/1995 verði endurskoðuð.

## 2 Samráð

Umhverfisstofnun telur mikilvægt að byggja upp víðtækt samstarf milli þeirra aðila sem málið varðar mest á gildisstíma þessarar áætlunar. Með því telur stofnunin að hægt sé að leggja grunn að betri og markvissari vinnutilhögun við þetta verkefni til framtíðar litið.

Samráðið byggir meðal annars á aðkomu sveitarfélaga að gerð samninga og eftirfylgni þeirra. Samráðið byggir líka á samvinnu við Náttúrufræðistofnun Íslands um mat á heildarstærð refastofnsins á landsvísu. Það mat skal meðal annars unnið á grundvelli þeirra upplýsinga sem vinna má úr þeim gögnum sem safnast á samningstímanum. Tilskilið er að Náttúrufræðistofnun Íslands verði sendur tiltekinn hluta veiddra refa til greininga. Einn mikilvægasti þáttur áætlunarinnar er að safna saman upplýsingum um mat á tjóni sem aðilar innan sveitarfélaganna verða fyrir. Til að fá heildstæða mynd af þessu tjóni er mikilvægt að hafa samráð við Bændasamtök Íslands, Samtök æðarræktenda, Fuglavernd, stofnanir og aðra sem varpað geta ljósi á það tjón sem refurinn veldur. Í því samhengi þarf að skoða útbreiðslu og þéttleika refa í samhengi við búsvæði fugla, landbúnaðarsvæði og varplönd s.s. æðavörp. Þarna eru grenjaskrár og árlegar upplýsingar um ábúð mikilvæg gögn. Skoða þarf gögn um fæðuval og hvort æti sé lagt út til að lokka tófur að slíkum svæðum í meira mæli en annars staðar. Einnig þarf að skoða lambavanhöld í túnnum og í úthögum og skrá lambaleifar sem finnast á grenjum við grenjavinnslu. Öll þessi gögn þarf að skoða í samhengi m.t.t. breytinga í tíma og rúmi og athuga hvaða þættir hafa áhrif á slíkar breytingar.

Jafnframt verði náíð samráð milli Umhverfisstofnunar, Náttúrufræðistofnunar Íslands og Samband íslenskra sveitarfélaga, sbr. tillögur vinnuhóps umhverfis- og auðlindaráðuneytis sem vísað er í að framan. Samráðsvettvangur hefur þegar verið komið á fót með aðkomu þessara aðila. Mikilvægt er að fullur trúnaður ríki milli veiðimanna og opinberra aðila og að fullt samráð og samvinna sé um gagnaöflun.

Lagt er til að haldin verði málstofa í lok hvers tímabils þar sem m.a. verði fjallað um mat á tjóni af völdum refs, ákjósanlega verndarstöðu refastofnsins, veiðiaðferðir og vistfræði refsins.

DRÖG



# 3. Áætlanir sveitarfélags

Endurgreiðsla ríkisins á hluta kostnaðar við refaveiðar til sveitarfélaga byggir á að gerður verði samningur til þriggja ára í senn sem byggir á áætlun sveitarfélaga um að lágmarka það tjón til lengri tíma litið sem refurinn er talinn valda á landsvæði viðkomandi sveitarfélaga. Í áætlun sveitarfélags eða sameiginlegri áætlun sveitarfélaga, þegar um samvinnu þeirra er að ræða, þarf meðal annars að koma fram hvernig áætlunin samrýmist heildaráætlun um refaveiðar, hver þörfin fyrir veiðar sé, hvaða aðilar verða fyrir fjárhagslegu tjóni, hvaða tjón er verið að lágmarka og hvernig best er að haga veiðunum til að lágmarka tilkostnað.

Sveitarfélög geta tekið höndum saman um gerð þessara áætlana þannig að aðgerðir á viðkomandi svæði verða samræmdar. Þannig geta fleiri en eitt sveitarfélag verið aðilar að einum samningi og hvetur Umhverfisstofnun sveitarfélög til þess þar sem aðstæður bjóða upp á slíkt fyrirkomulag. Gert er ráð fyrir að sveitarfélögin sendi inn áætlun til Umhverfisstofnunar eigi síðar en 15. maí 2014. Samningar milli sveitarfélags/félaga og Umhverfisstofnunar munu byggja á þessum áætlunum. Umhverfisstofnun hefur einn mánuð til að fara yfir framkomnar áætlanir og leggja fram samningsdrög til þriggja ára fyrir sveitarfélögin í samræmi við þá fjármuni sem eru fyrirbyggjandi í verkið. Stofnunin áætlar að lokið verði við undirritun samninga fyrir 30. júní 2014. Samningar verða gerðir til þriggja ára. Sveitarfélög fá síðan greitt í lok hvers árs í samræmi við samþykktan samning, eftir að tilskyldum gögnum hefur verið skilað til Umhverfisstofnunar. Þannig verður aukinn fyrirsjáanleiki fyrir sveitarfélög um hversu miklum fjármuni þau geta vænst frá ríkinu á tímabilinu 2014 - 2016. Stofnunin telur mikilvægt að hafa endurskoðunarákvæði í samningunum.

Umhverfisstofnun er heimilt að nýta þetta fjármagn til að greiða sveitarfélögunum allt að þriðjung af þeirra kostnaði við veiðarnar, en þó innan fjárlagaheimilda. Með því að gera áætlun til þriggja ára og samninga sem byggja á þeim er hægt að sjá hver kostnaður sveitarfélags verður og hver endurgreiðslan verður, áður en hafist er handa við veiðarnar. Það er hugmyndin að hætta að greiða eingöngu fyrir unnin dýr heldur verður greitt samkvæmt þeirri áætlun sem sveitarfélagið leggur upp með og

samkomulag hefur náðst um. Eftir samráð við sveitarfélög mun Umhverfisstofnun jafnframt gera tillögur til ráðherra um breytingar á reglugerð nr. 437/1995, um refa- og minkaveiðar, einnig með hliðsjón af niðurstöðu samráðs, sjá hér að framan.

Sveitarstjórnir skulu fyrir 15. október ár hvert senda Umhverfisstofnun afrit af reikningum og samantektarblað sambærilegu því og hefur verið notað til þessa.

Umhverfisstofnun fer yfir reikninga og samantektarblað og ber saman við upplýsingar úr gagnagrunni. Umhverfisstofnun greiðir allt að þriðjungi kostnaðar sem sveitarfélag hefur lagt í veiðarnar eftir uppgjöri þó ekki fyrir hærri upphæð en var í áætlun og samningi.

DRÖGG

# 4. Vöktun og stofnstærðarmat

Árið 1958 var Veiðistjóraembættið, nú Umhverfisstofnun, sett á laggirnar. Eitt af fyrstu verkefnum þess var að skrá fjölda veiddra refa á landinu, sundurliðað eftir aldri og tímgunarstöðu; hlaupadýr, grendýr og yrðlingar. Var þetta fyrsta skrefið í vöktun og mati á íslenska refastofninum. Árin 1958-1994 var markmið laga að útrýma íslenska refastofninum og var það unnið samkvæmt ítarlegri áætlun um framkvæmd veiða og eitrunar. Vegna þess hve veiðialag var vel skráð, skipulagt og reglubundið og ávallt unnið af sömu mönnum eru veiðitölur áreiðanlegar og hafa ígildi ransóknargagna. Þegar farið vara að reikna stofnstærð refa út frá aldurs-afla aðferðinni, sem er viðurkennd aðferð í stofnmati á slíkum dýrum, var talið stofnstærðin, árið 1979, hafi verið um 1.300 dýr en hafi þá verið að byrja að vaxa eftir að hafa verið undir 1000 dýrum upp úr 1970 (Páll Hersteinsson 1993). Síðan þá hefur stofninn margfaldast að stærð, með áberandi hraðri aukningu sl. 15 ár, og var áætluð stofnstærð 11.000 refir haustið 2009 (Páll Hersteinsson 2010). Hafa ber í huga að núna er stofnmatið miðað við september sem þýðir að yrðlingar eru skráðir sem fullorðin dýr í heildarveiði ársins, þrátt fyrir að vera aðeins 4 mánaða gamlir. Þar sem breyting varð á fyrirkomulagi veiða víða um landið ásamt því að fleiri aðilar tóku þátt í veiðinni en ráðnar refaskyttur, undanfarin 15 ár, eru veiðitölur ekki eins áreiðanleg vísitala á stofnstærð og áður var.

Fjölgun refa má í stuttu máli skýra með því að viðkoma er hærrí en vanhöld. Viðkoma er tvíþætt, annars vegar hversu hátt hlutfall kynþroska læðna tímgast og hins vegar hversu frjósamar þær læður eru sem tímgast (fjöldi yrðlinga/legöra). Til viðbótar eru lífslíkur að vetrarlagi mikilvægur þáttur í viðkomu stofns. Þetta eru upplýsingar sem hægt er að fá með samstarfi við veiðimenn um afhendingu hræja og krufningum á þeim. Til dæmis fást upplýsingar um frjósemi og hlutfall læðna sem tímgast með því að telja legör í læðum sem hafa gotið og fjölda yrðlinga á grenjum sem unnin eru. Hafa þarf í huga að frjósemi tegundarinnar er meiri á svæðum þar sem fæðuframboð

er sveiflukennt (Angerbjörn o.fl. 2004). Því getur stofninn svarað auknu veiðalagi með tvennum hætti: aukinni frjósemi og hærra hlutfalli kynþroska einstaklinga sem tímgast. Til viðbótar geta yngri dýr fengið tækifæri til að tímgast þar sem óðul losna vegna grenjavinnslu. Þar sem lagt er út æti að vetrarlagi en ekki vaktað nægilega er mögulegt að verið sé að auka lífslíkur og frjósemi.

Burðargeta landsins er óþekkt en vert er að skoða hversu mikill munur er á þéttleika refa eftir landsvæðum og hvað veldur því (grenjaskrár og ábúðahlutfall gefa þær upplýsingar). Þar sem refastofninn hefur farið stækkandi allan tímann sem vöktunin hefur staðið er ekki ljóst hvaða stofnþættir verða takmarkandi þegar þrengir að, þ.e. frjósemi, hlutfall dýra sem tímgast eða vanhöld. Gott væri að skoða þá þætti í samhengi við önnur atriði sem vitað er að geta haft áhrif á afkomu dýranna, t.d. fæðuframboð að vetrarlagi. Erlendar rannsóknir og tilraunir hafa sýnt fram á að fæðugjafir að vetrarlagi auka bæði lífslíkur og frjósemi tófulæðna (Angerbjörn o.fl. 1991). Mikilvægt er að rannsóknir á íslenska refastofninum haldi áfram og hagkvæmast er að öflun sýna sé með þeim hætti að nýta hræ sem falla til við veiðar eins og verið hefur. Þær upplýsingar sem þarf til að meta takmarkandi þætti stofnstærðar byggja á langtímarannsóknum. Hér á landi eru til góð gögn frá 32 ára tímabili en ljóst er að náttúran hefur tekið töluverðum breytingum á þessum tíma, sérstaklega vegna loftslagsbreytinga. Mjög brýnt er að vöktunin haldi áfram og að fylgst verði með þeim stofnþáttum sem skipta máli.

Lagt er til að inn í samning komi tilmæli um að sveitarfélög skulu sjá til þess að Náttúrufræðistofnun Íslands (NÍ) verði send hræ af tiltekið hlutfall af veiddum dýrum í samráði við NÍ um fyrirkomulag þar um. NÍ er hefur það hlutverk að sjá um vöktun á refastofninum en hún er að stórum hluta unnin þannig að veiðimenn senda inn hræ af unnum dýrum sem eru krufin. Með krufningu má ná ýmsum upplýsingum um stofninn. Á móti fengju sveitarfélög/veiðimenn upplýsingar um þá refi sem þau senda inn auk skýrslu um ástand stofnsins. Þar sem sendingarkostnaður á frystivöru er hár þarf að skipuleggja sýnasöfnunina vel t.d. í samráði við náttúrustofur þar sem það á við.

# 5. Refaveiðar sveitarfélaga

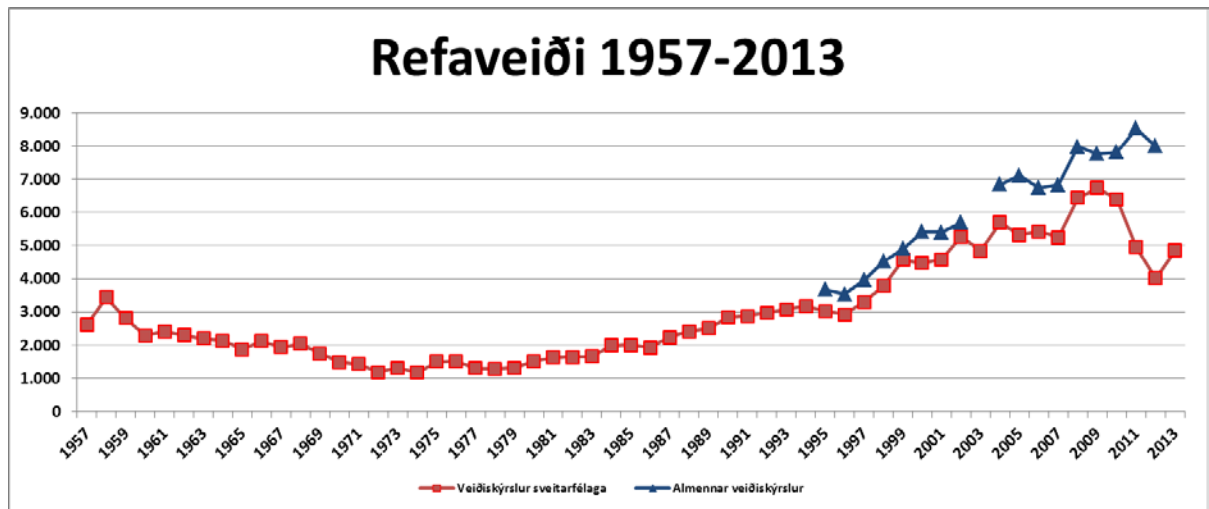
## 5.1 Heildarveiði

Nú eru milli 50 og 60 sveitarfélög sem eru að sinna refaveiðum. Framkvæmdin er á mismunandi vegu.

Upplýsingar eru til um heildarveiði á ref aftur til ársins 1957. Árleg veiði var í upphafi nálægt 2.500 refum. Síðan dró úr veiðinni fram til ársins 1974. Frá þeim tíma jukust veiðarnar jafnt og þétt allt fram til ársins 2013. Sveitarfélög eru mjög mismunandi af stærð og mögulega þjónar það hagsmunum allra ef þau sameinast um framkvæmd refaveiða þar sem það á við. Meðaltalsveiði áráanna 2006 – 2010 var 6.055 refir en veiðitölur sýna að veiddir eru um 7.500 refir á ári.

Til hagræðingar leggur Umhverfisstofnun til að landinu sé skipt upp í níu svæði í eftir landshlutum. Svæðin eru ekki valin m.t.t. vistfræði refsins heldur ber fyrst og fremst að líta á þau sem einingu til að auðvelda stjórnun veiðanna og samantekt gagna.

Ekkert er því til fyrirstöðu að sveitarfélög vinni saman þvert á svæði. Rétt er að taka fram að sú tölfræði sem miðað er við í þessum kafla byggir á tölum frá sveitarfélögunum til ársins 2010 en ríkið hætti þá greiðsluþátttöku sinni og hefur stofnunin því ekki fengið eins nákvæmar upplýsingar og áður um refaveiði í einstökum sveitarfélögum frá 2010.



**Mynd 1 Refaveiði 1957 - 2013**

Umhverfisstofnun hefur reiknað út meðaltalskostnað við hvern felldan ref. Umhverfisstofnun gerir sér grein fyrir að mjög mikill munur getur verið á raunkostnaði sveitarfélaga og þessari fjárhæð. Meðaltalskostnaður við hvern veiddan ref er reiknaður út til að gera betur grein fyrir áætluðum kostnaði pr. íbúa pr. sveitarfélag vegna refaveiða. Nánar í viðauka 1 og 2.

# 5.3 Árangursvísar

## Skil á upplýsingum um greni/grenjaskrár

Í samningi milli Umhverfisstofnunar og sveitarfélags verði ákvæði um skil á gögnum frá sveitarfélögum. Gæta skal þó að því að upplýsingaöflun verði ekki of íþyngjandi fyrir sveitarfélögin. Samkvæmt 1. mgr. 12. gr laga nr. 64/1994 skulu sveitarstjórnir halda skrá yfir öll þekkt greni í sínu umdæmi ásamt lýsingu á þeim. Afrit af skránum skulu varðveitt hjá Umhverfisstofnun. Gert er ráð fyrir að í samningunum verði ákvæði um að sveitarstjórnir skulu senda Umhverfisstofnun grenjaskrárnar sem GPS hnit á rafrænu formi samkvæmt nánari útfærslu Umhverfisstofnunar. Endurskoða þarf grenjaskrár reglulega og uppfæra þær með tilliti til nýrra grenja og upplýsinga um ábúð þeirra. Upplýsingar um staðsetningu grenja verða vistuð sem trúnaðarmál. Heildarfjöldi grenja í hverju landshluta/sveitarfélagi verði opinber. Náttúrufræðistofnun Íslands skal hafa aðgang að grenjaskráum sveitarfélaga. Unnið er eftir því markmiði að árið 2014 verði a.m.k 70% þekktara grenja skráð í gagnagrunn og árið 2015 verði öll þekkt greni skráð. Hugsanlega má horfa til þess að greið sérstaklega fyrir ofangreindar upplýsingar í samningum Umhverfisstofnunar og sveitarfélaga.

## Forvarnir

Lögð verði áhersla á að takmarka aðgang refa að fæðu sem gæti orðið til þess að auka tækifæri þeirra til fjölgunar. Til dæmi þarf að fjarlægja hræ búfénaðar sem drepst af ýmsum ástæðum. Einnig má urða hræ af sjávarspendýrum sem finnast rekin, eða þau flutt út á sjó eftir því sem hægt er og þörf er talin á. Sett verði takmark á staðsetningar, magn og útbreiðslu agns sem notað er til að lokka að refi vegna veiða og reglur um tíma sem slíkt æti má liggja úti og hvernig skuli gengið frá því (t.d. vírnet sett yfir til að hindra að dýr geti gengið í það). Slíkt æti/agn verði ekki sett út í næsta nágrenni við býli þar sem ung lömb eru úti eða nálægt æðavörpum. Aðgengi refs á æti á víðavangi hefur áhrif á viðhald stofnsins og útburður á vetrarveiði hefur meiri áhrif á viðgengi stofnsins en menn hafa áætlað áður. Mikilvægt er að upplýsingar um mögulegar afleiðingar þess að fóðra villt dýr að vetrarlagi.

## **Fyrirkomulag veiða**

Lögð verði meiri áhersla á grenjavinnsluna (sjá athugasemd Páls Hersteinssonar um að hlutfall geldlæðna hefur jafnvel lækkað síðan 1997 þegar tekið var upp á að greiða eingöngu fyrir unnin dýr og þar með hækkað gjaldið fyrir hlaupadýrin. Verði vart við dýrbít þarf að vera svigrúm til að bregðast við því.

Þar sem betur hentar, má stunda vetrarveiði. Gerðar verði vinnureglur um útburð ætis svo sem skráningu slíkra veiða, ábyrgð þeirra sem það stunda, hvernig gengið skal frá æti að veiðum loknum og fleira sem málið varðar.

Mikilvægt er að sveitarfélög skili inn upplýsingum um fjölda refa sem unnir eru á grenjaveiðum, með vetrarveiði eða með öðrum aðferðum.

## **Tjón af völdum refa**

Grundvallar ástæða þess að sérstakt fjármagn er lagt í refaveiðar er það tjón sem refir eru taldir valda. Til að nýta fjármagnið sem best verður því að vera hægt að meta tjón af þeirra völdum með hlutlægum hætti svo hægt sé að skipuleggja veiðar í samræmi við það. Markmiðið er að almenn sátt sé um, í fyrsta lagi, hvað beri að skilgreina sem tjón af völdum refs og, í öðru lagi, hvernig beri að meta og eða mæla tjónið. Til að þetta nái fram að ganga verður að koma á samræmdri aðferðafræði. Til að byrja með verða því sveitarfélögin fengin til að skila inn upplýsingum um það tjón sem talið er að refir valdi á viðkomandi svæði og þau reyni jafnframt að meta tjónið fjárhagslega. Með þessum hætti er þá hægt að greina vandann á hverju svæði fyrir sig svo bregðast megi við með viðeigandi hætti. Þar sem refir eru taldir valda tjóni í náttúru landsins er erfiðara að meta eiginlegt tjón því refir er hluti af náttúrulegum ferlum í vistkerfi Íslands. Þar sem hægt er að sýna fram á að ref fjölgi óeðlilega vegna ástæðna sem rekja má beint til afskipta mannsins, t.d. gott og aukið aðgeni að fæðu, getur verið rétt að grípa til sértækra aðgerð þ.m.t. að banna að lagt sé út æti til að eigna fyrir dýr. Það er stefnt að því að tjón af völdum refa verði nánar metið á þessu tímabili af hlutaðeigandi sveitarfélögum. Áhersla verði lögð á aukna og betri upplýsingaöflun. Jafnframt verði upplýsingum um mikilvægi skráningar dreift til væntanlegra tjónþola. Unnið verður í samvinnu við Bændasamtökin og fagaðila er



láta sig fuglavernd varða svo og aðra hagsmunaaðila. Umhverfisstofnun mun útbúa eyðublöð til að taka saman mat á tjóni.

### **Betri upplýsingar**

Stefnt er að því að sveitarfélögin hafi aðgang að miðlægum gangagrunni þar sem þau geta skráð inn ýmsar upplýsingar sem málið varðar s.s. fjölda veiddra dýra flokkað í kyn, grendýr, hlaupadýr og yrðlinga, kostnaðarreikninga frá veiðimönnum o.fl. þ.h.. Þá á að vera hægt að setja inn upplýsingar um fæðuleifar á grenjum, fjölda veiðidaga og hvenær, upplýsingar um útburð ætis og fleira s.s fjölda refa sem unnir eru á grenjaveiðum, gegnum vetrarveiðina eða með öðrum aðferðum.

Fyrstu árin verði kappkostað að GPS merkja greni og skrásetja ábúð og hugsanlega dýraleifar.

Umhverfisstofnun mun útbúa eyðublöð til að taka saman mat á tjóni.

# Viðauki 1

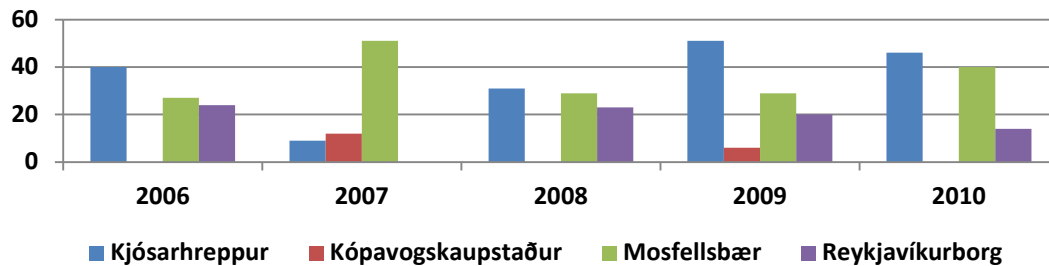
## Veiði eftir landshlutum

Í þessum kafla eru tekin saman gögn Umhverfisstofnunar um veiði refaefrir landshlutum á árunum 2006 - 2010. Um er að ræða heildarveiði hvers sveitarfélags á tímabilinu, stærð hvers sveitarfélags og meðalkostnað á íbúa á hvern veiddan ref, miðað við íbúafjölda á sama tíma í í viðkomandi sveitarfélögum.

### Reykjavíkursvæðið

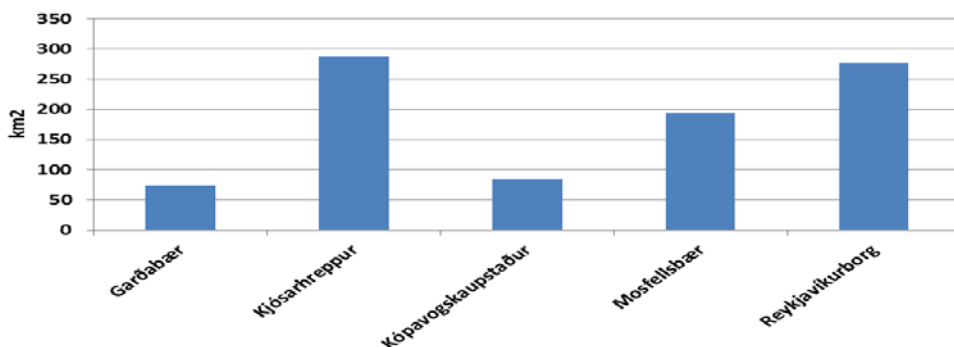
Líkt og sjá má á mynd 2 þá hafa veiðar í þeim fjórum sveitarfélögum sem skilað hafa gögnum til Umhverfisstofnunar á höfuðborgarsvæðinu verið innan við 100 dýr á ári ef undan er skilið árið 2009. Meðalveiði þessara sveitarfélaga yfir þetta fimm ára tímabil er um 91 refur. Hægt er að sjá sundurliðun á meðalveiði hvers sveitarfélags fyrir sig í viðauka 1.

### Reykjavíkursvæðið

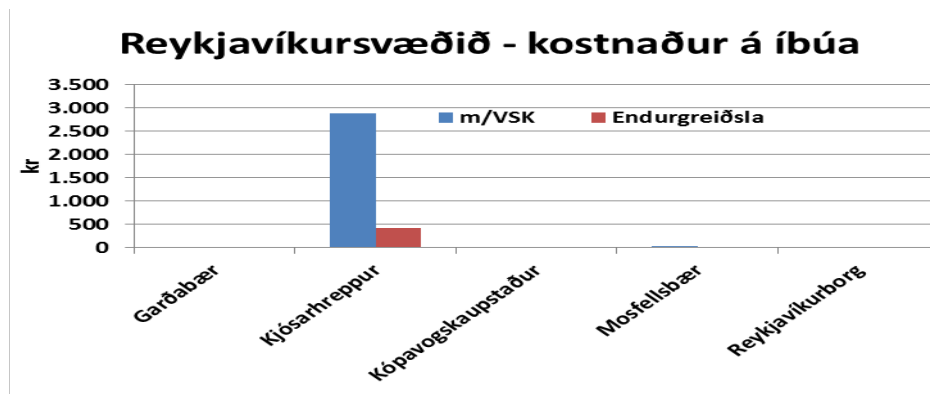


Mynd 2 Heildarveiði í Kjósahrepp, Kópavogskaupstað, Mosfellsbæ og Reykjavíkurborg.

### Reykjavíkursvæðið



Mynd 3 Stærð sveitarfélaga á Reykjavíkursvæðinu

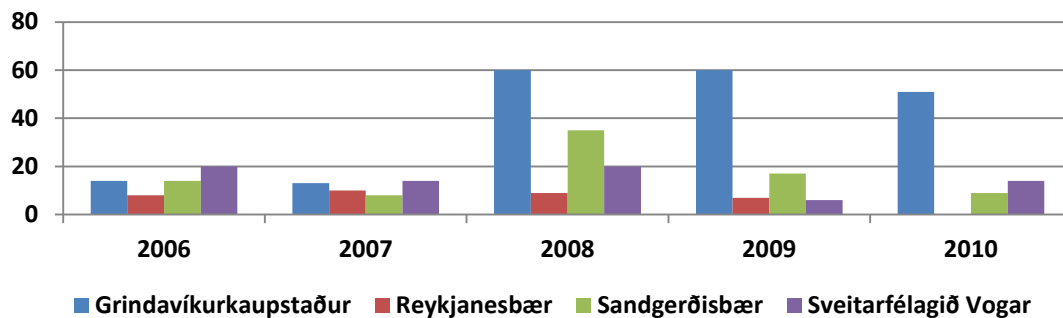


Mynd 4 Meðalkostnaður á íbúa í viðkomandi sveitarfélagi árin 2006-2010.

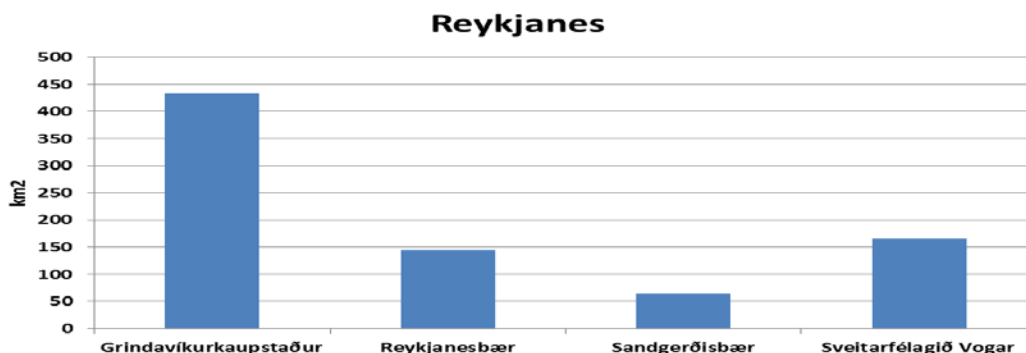
## Reykjanes

Veiðar á ref á Reykjanesi og í þeim fjórum sveitarfélögum sem skila veiðiskýrslum fór mest í rúmlega 120 dýr árið 2008. Meðalveiðar árána 2006-2010 á Reykjanesssvæðinu voru um 78 dýr. Hægt er að sjá sundurliðun á meðalveiði hvers sveitarfélags fyrir sig í viðauka 1.

### Reykjanes

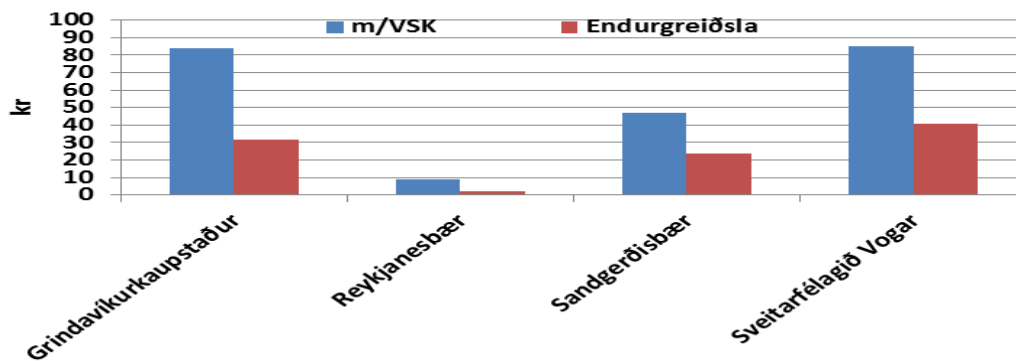


Mynd 5 Veiðar á ref á Reykjanesi skipt eftir sveitarfélögum



Mynd 6 Stærð sveitarfélaga á Reykjanesssvæðinu

## Reykjanes - kostnaður á íbúa

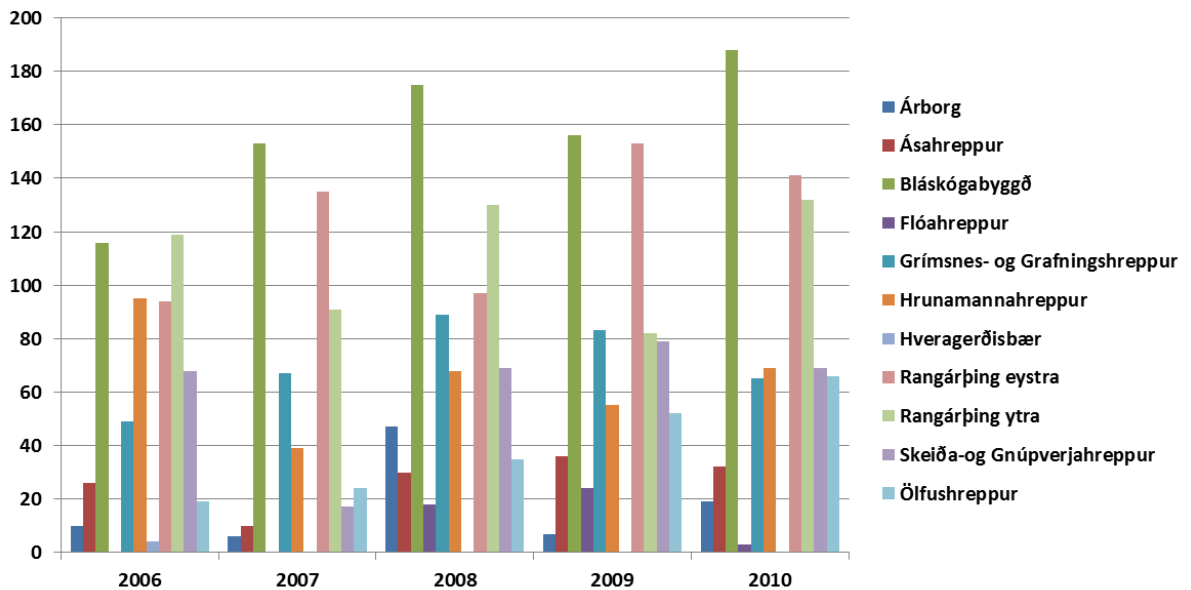


Mynd 7. Meðalkostnaður á íbúa í viðkomandi sveitarfélagi árin 2006-2010.

## Vestanvert suðurland

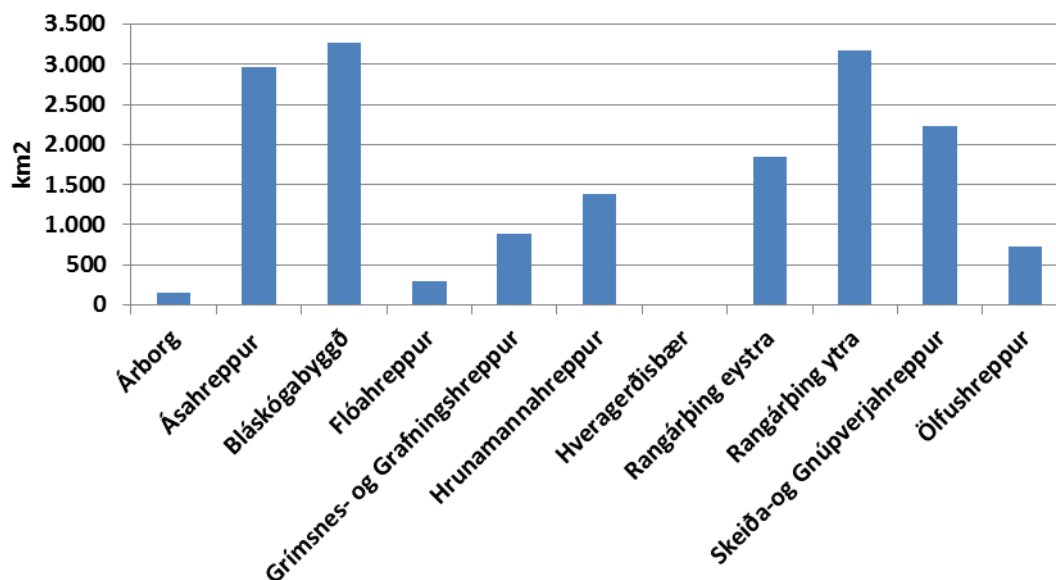
Veiðar á ref á í sveitarfélögum á Suðvesturlandi sem hafa skilað veiðiskýrslum fór mest í 784 dýr árið 2010. Meðalveiðar árána 2006-2010 á vestanverðu suðurlandi voru um 682 dýr. Nánari sundurliðun á meðalveiði hvers sveitarfélags er í viðauka 1.

## Vestanvert suðurland



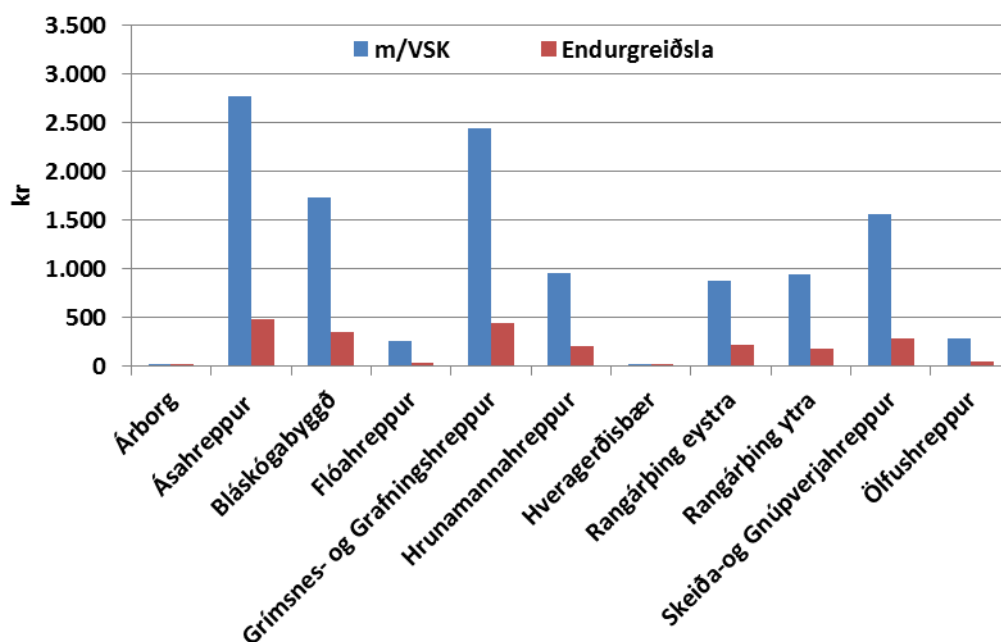
Mynd 8 Veiðar á ref á Suðvesturlandi skipt eftir sveitarfélögum

## Vestanvert suðurland



Mynd 9 Stærð sveitarfélaga á vestanverðu suðurlandi

## Vestanvert suðurland - kostnaður á íbúa



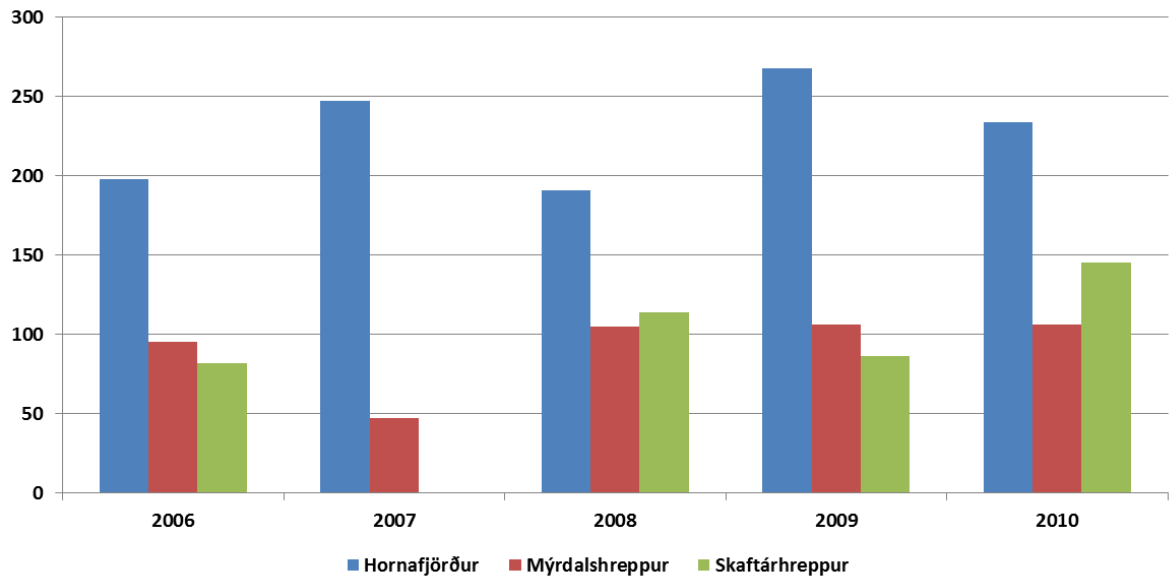
Mynd 10. Meðalkostnaður á íbúa í viðkomandi sveitarfélagi árin 2006-2010.

## Austanvert suðurland

Veiðar á ref á í sveitarfélögum á austanverðu suðurlandi sem hafa skilað veiðiskýrslum fór mest í 485 dýr árið 2010. Meðalveiðar árána 2006-2010 á

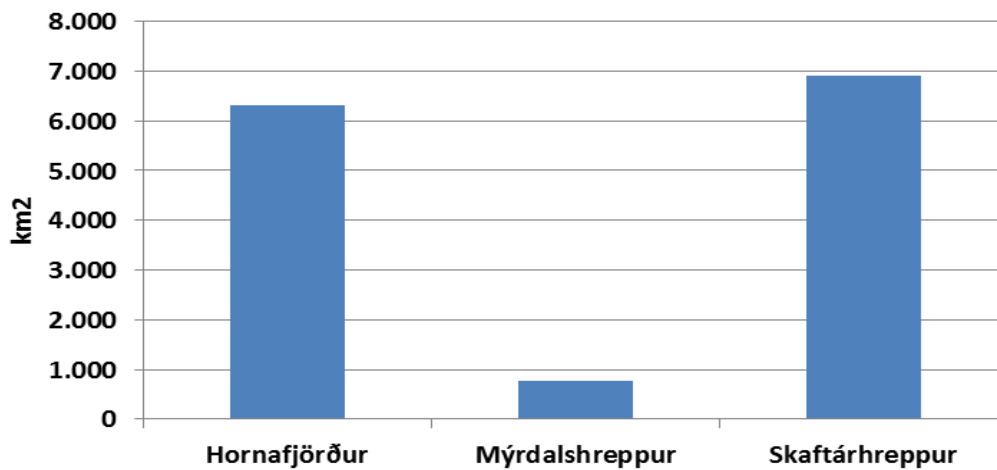
austanverðu suðurlandi voru um 405 dýr. Nánari sundurliðun á meðalveiði hvers sveitarfélags er í viðauka 2.

### Austanvert suðurland



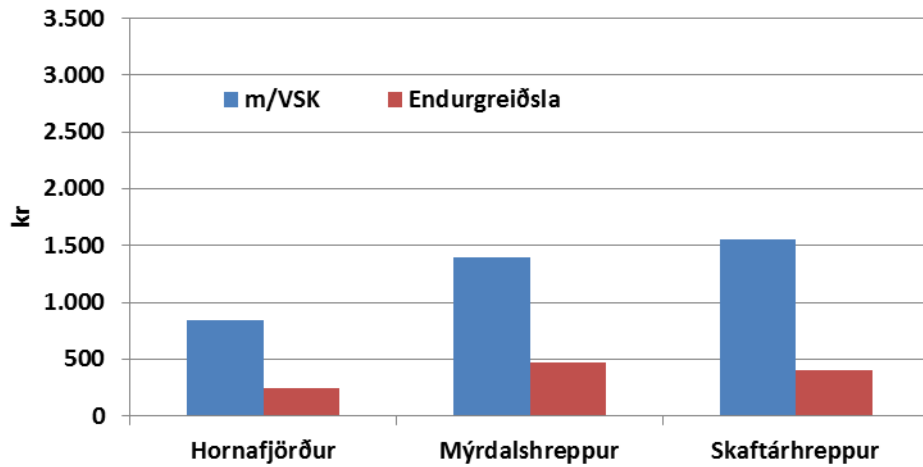
Mynd 11 Veiðar í sveitarfélögum á suðausturlandi á tímabilinu 2006-2010

### Austanvert suðurland



Mynd 12 Stærð sveitarfélaga á suðausturlandi.

## Austanvert suðurland - kostnaður á íbúa

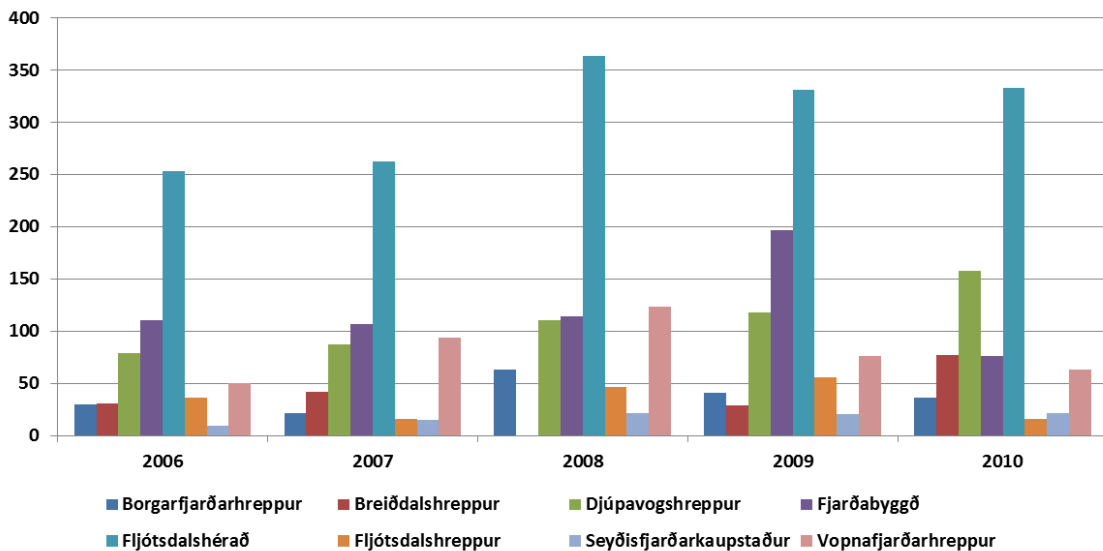


Mynd 13. Meðalkostnaður á íbúa í viðkomandi sveitarfélagi árin 2006-2010.

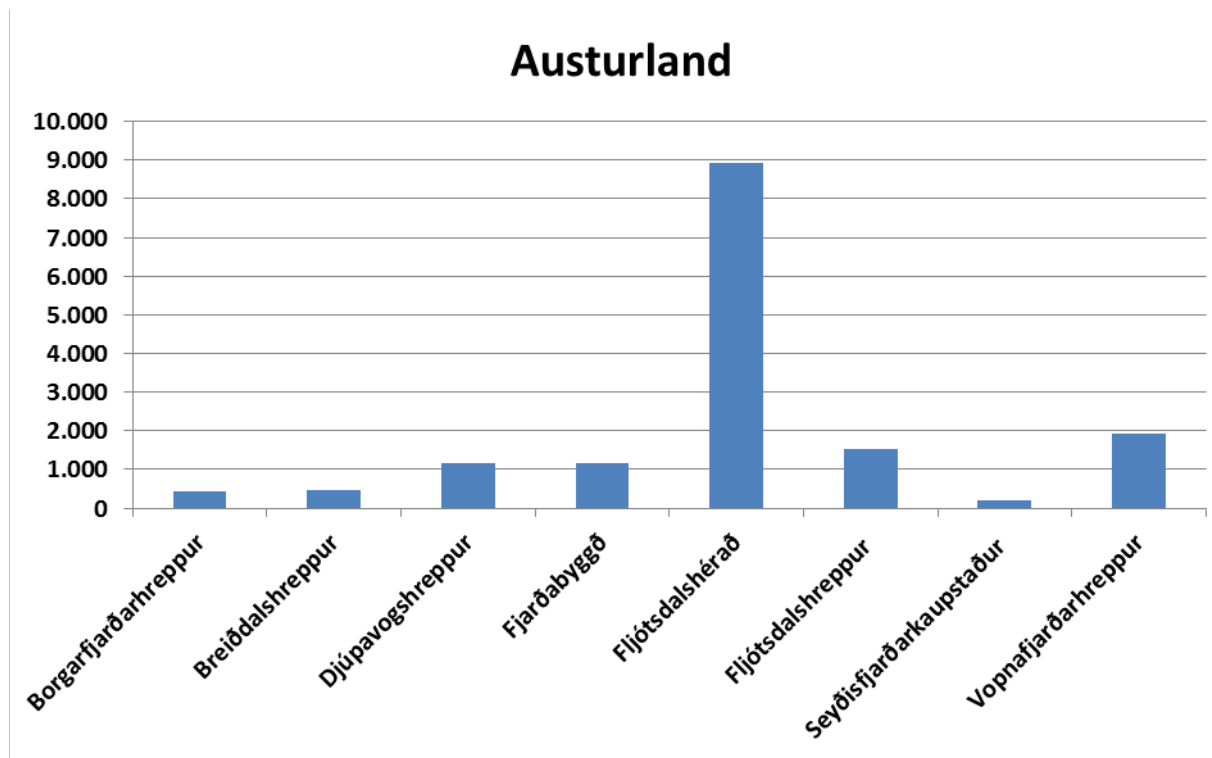
### Austurland

Veiðar á ref á í sveitarfélögum á Austurlandi sem hafa skilað veiðiskýrslum fór mest í 870 dýr árið 2009. Meðalveiðar árunna 2006-2010 á Austurlandi voru um 748 dýr. Nánari sundurliðun á meðalveiði hvers sveitarfélags er í viðauka 1.

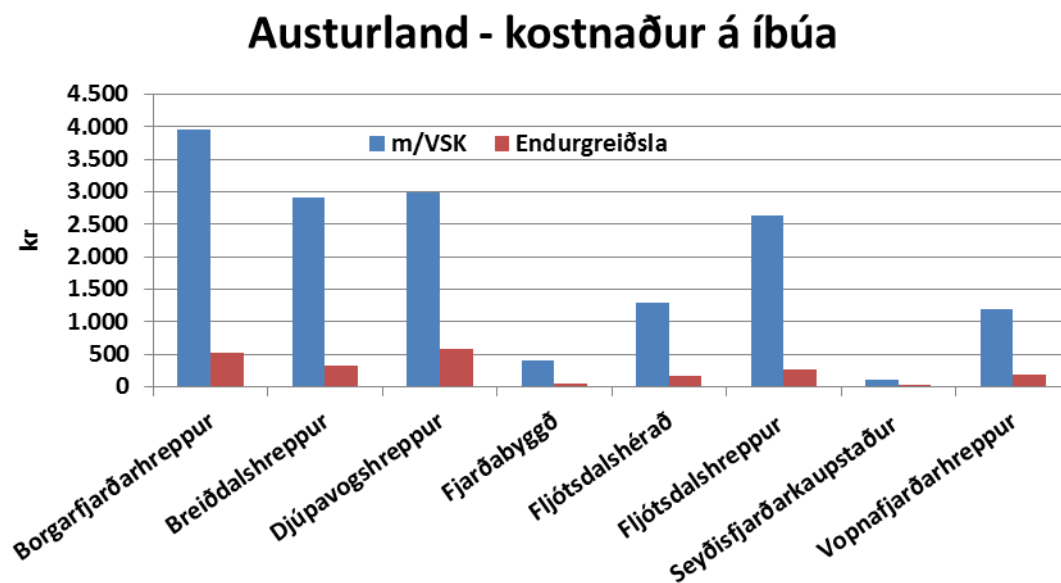
### Austurland



Mynd 14 Veiðar sveitafélaga á austurlandi tímabilið 2006-2010.



Mynd 15 Stærð sveitarfélaga á austurlandi.

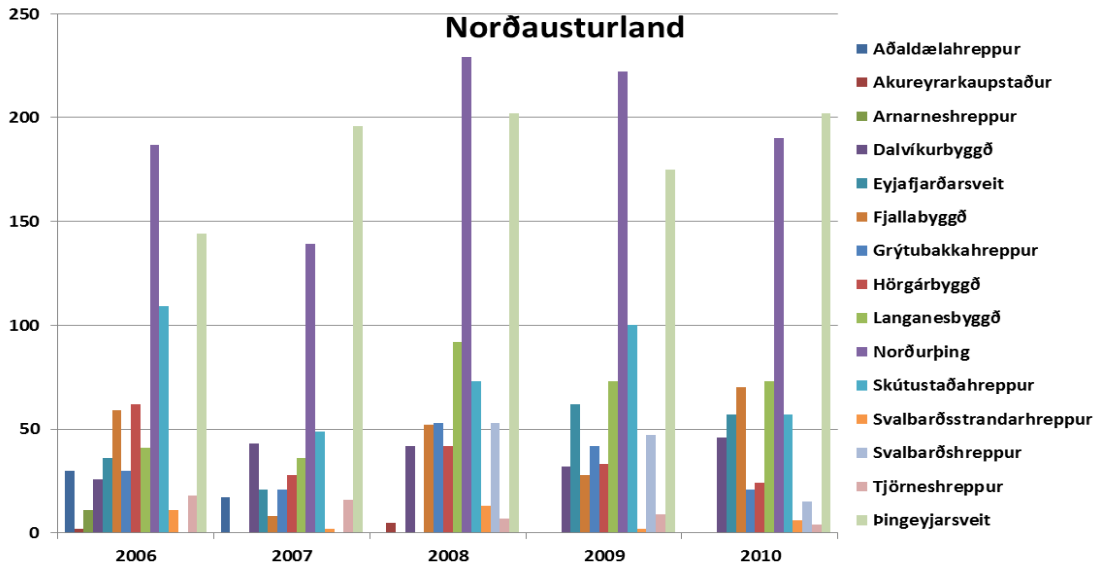


Mynd 16. Meðalkostnaður á íbúa í viðkomandi sveitarfélagi árin 2006-2010.

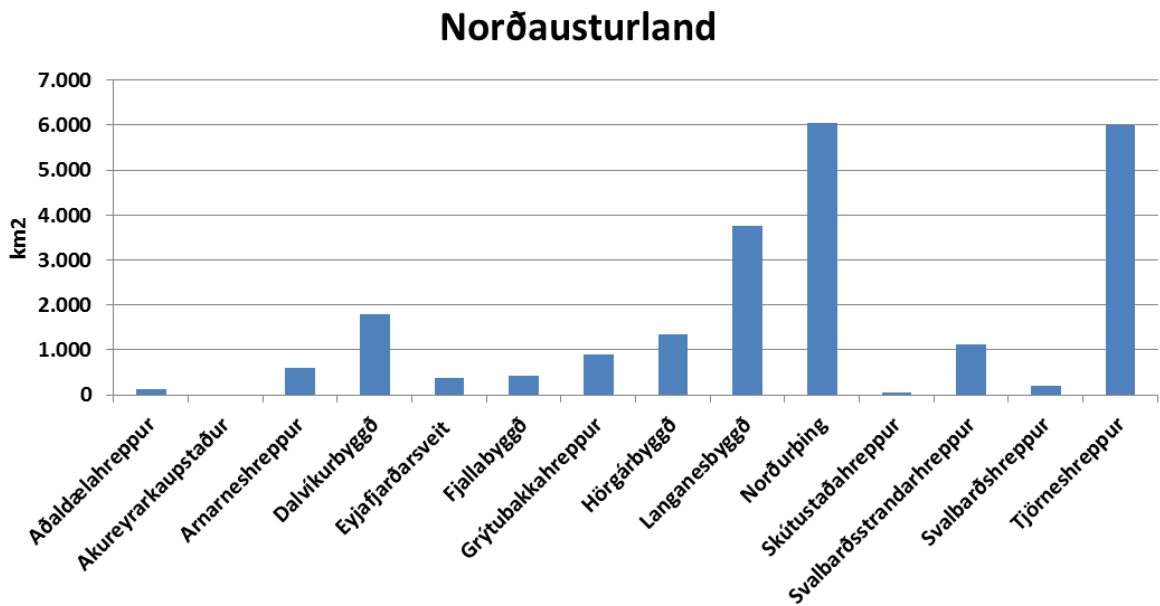
## Norðausturland

Veiðar á ref á í sveitarfélögum á Norðausturlandi sem hafa skilað veiðiskýrslum fór mest í 863 dýr árið 2008. Meðalveiðar árána 2006-2010 á Norðausturlandi voru um 759 dýr. Nánari sundurliðun á meðalveiði hvers sveitarfélags er í viðauka 1..



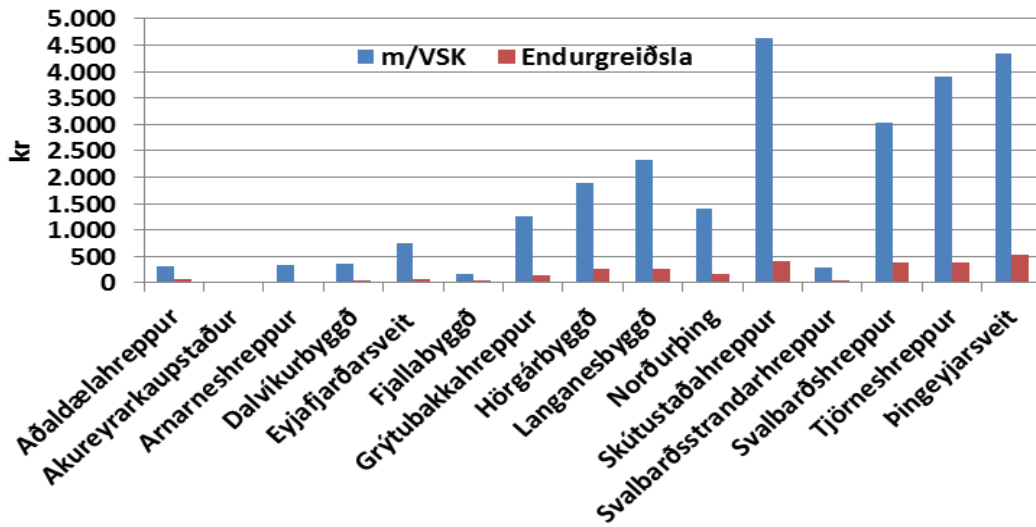


Mynd 17 Veiðar í sveitarfélögum á norðausturlandi á tímabilinu 2006-2010.



Mynd 18 Stærð sveitarfélaga á norðausturlandi.

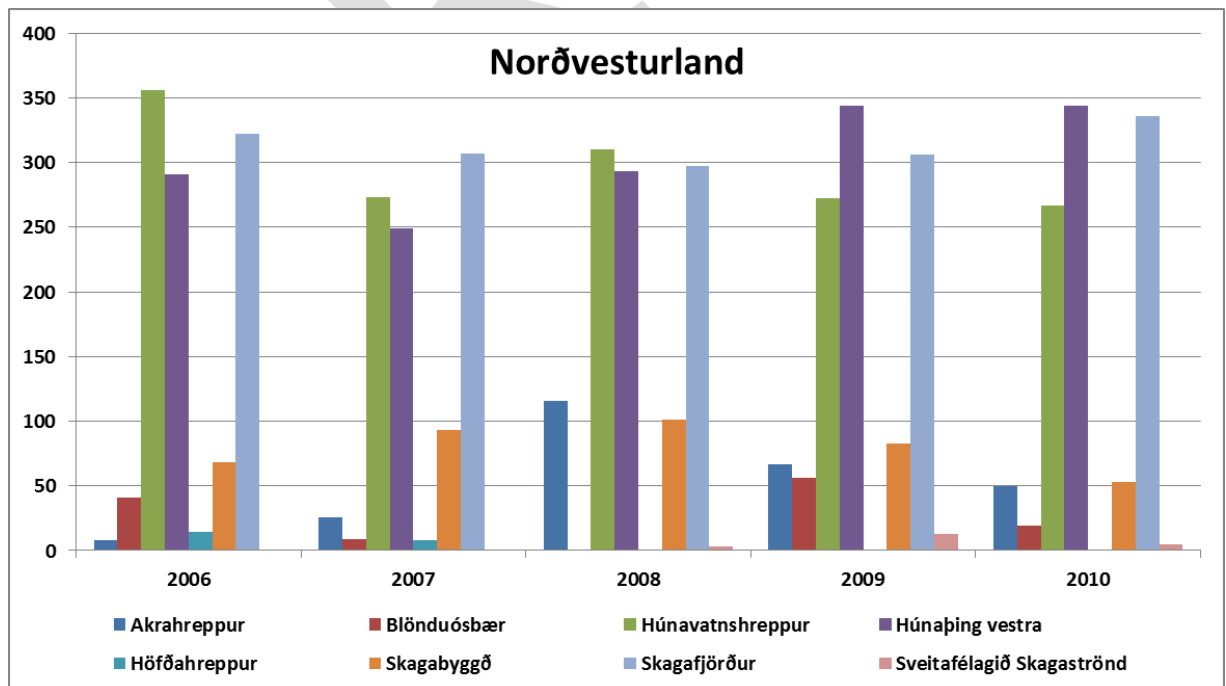
## Norðausturland - kostnaður á íbúa



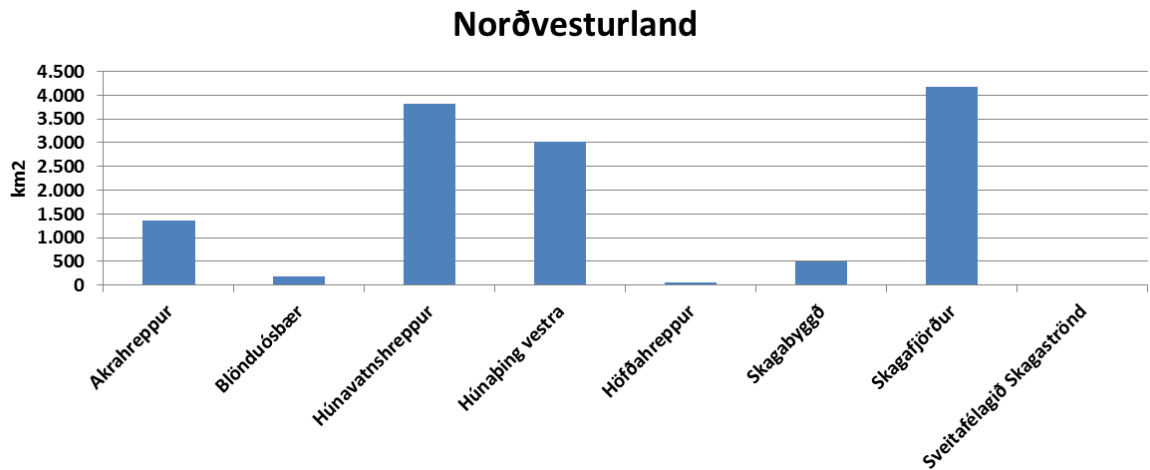
Mynd 19. Meðalkostnaður á íbúa í viðkomandi sveitarfélagi árin 2006-2010.

## Norðvesturland

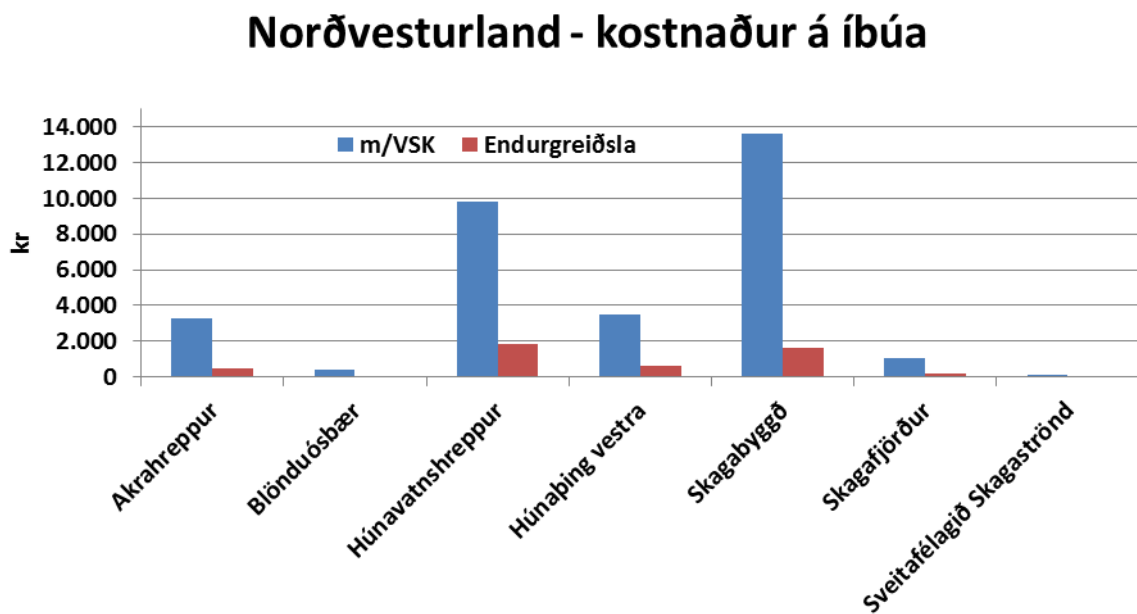
Veiðar á ref á í sveitarfélögum á Norðvesturlandi sem hafa skilað veiðiskýrslum fór mest í 1141 dýr árið 2009. Meðalveiðar árinna 2006-2010 á Norðvesturlandi voru um 1.080 dýr. Nánari sundurliðun á meðalveiði hvers sveitarfélags er í viðauka 2..



Mynd 20 Veiði sveitarfélaga á norðvesturlandi á tímabilinu 2006-2010.



Mynd 21 Stærð sveitarfélaga á norðvesturlandi.

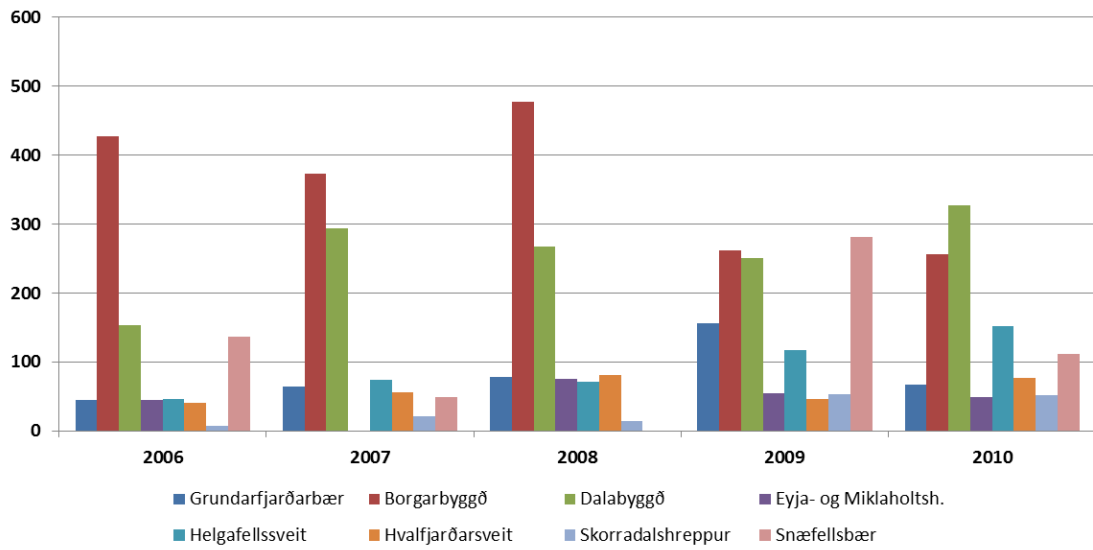


Mynd 22. Meðalkostnaður á íbúa í viðkomandi sveitarfélagi árin 2006-2010.

## Vesturland

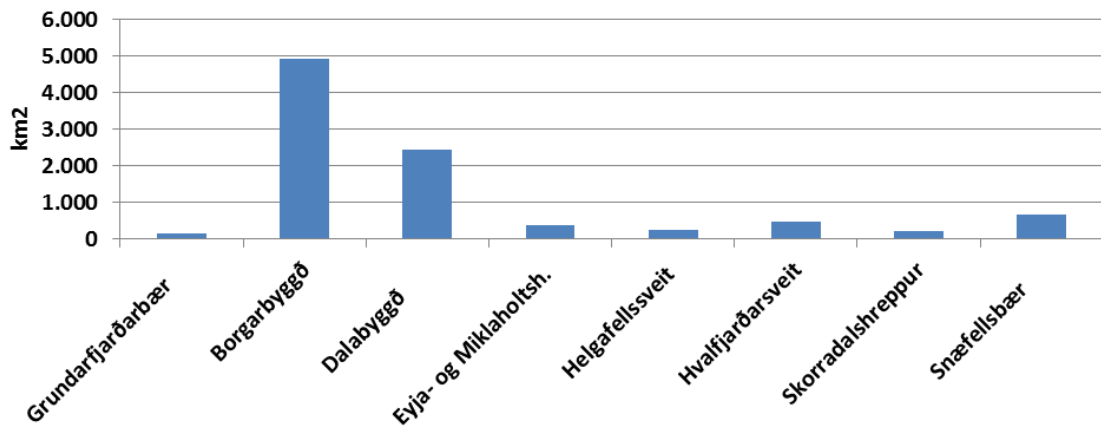
Veiðar á ref á í sveitarfélögum á Vesturlandi sem hafa skilað veiðiskýrslum fór mest í 1229 dýr árið 2009. Meðalveiðar árána 2006-2010 á Vesturlandi voru um 1.042 dýr. Nánari sundurliðun á meðalveiði hvers sveitarfélags er í viðauka 1..

## Vesturland



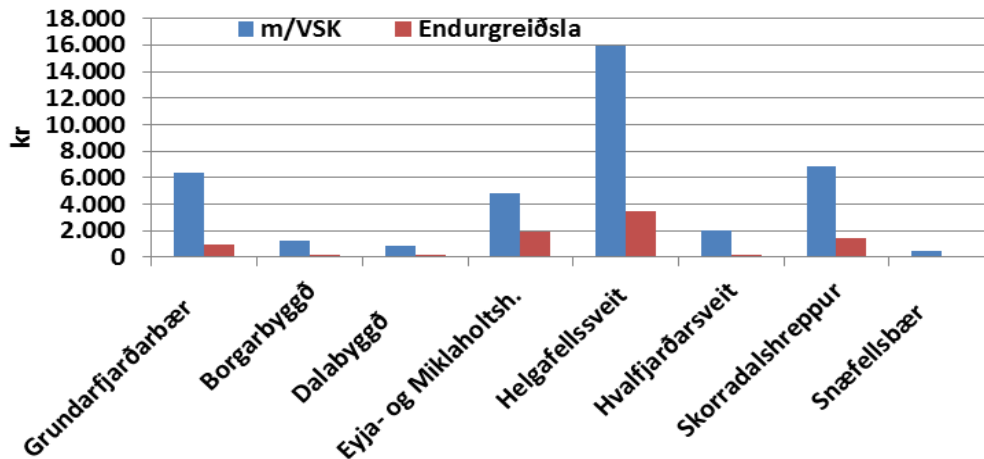
Mynd 23 Veiði sveitarfélaga á vesturlandi á tímabilinu 2006-2010.

## Vesturland



Mynd 24 Stærð sveitarfélaga á vesturlandi.

## Vesturland - kostnaður á íbúa

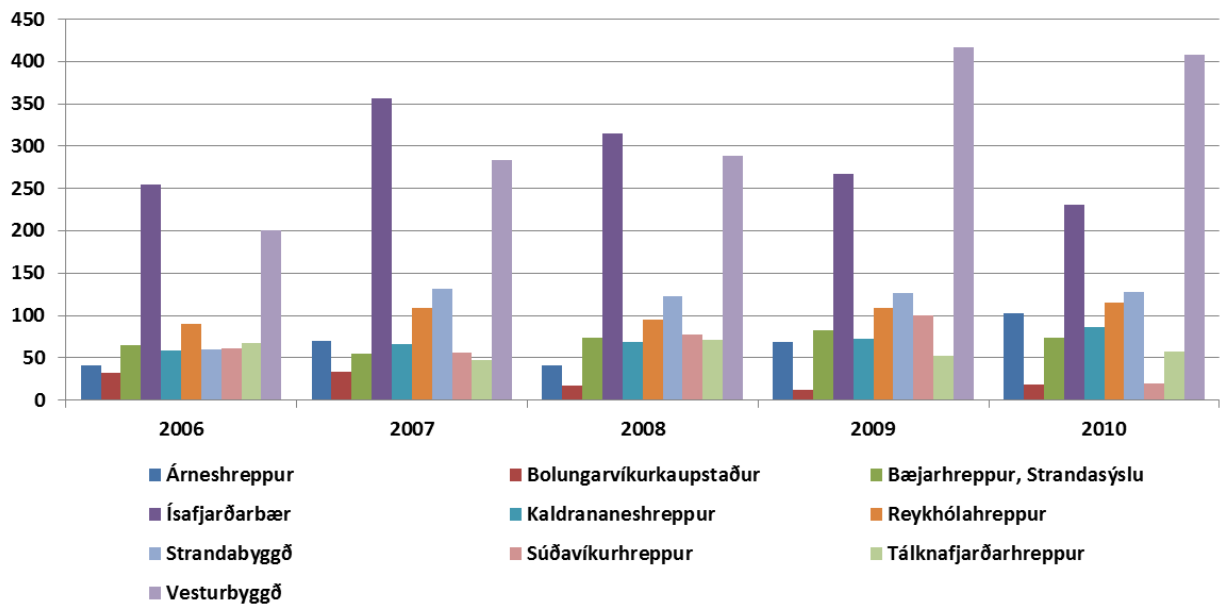


Mynd 25. Meðalkostnaður á íbúa í viðkomandi sveitarfélagi árin 2006-2010.

## Vestfirðir

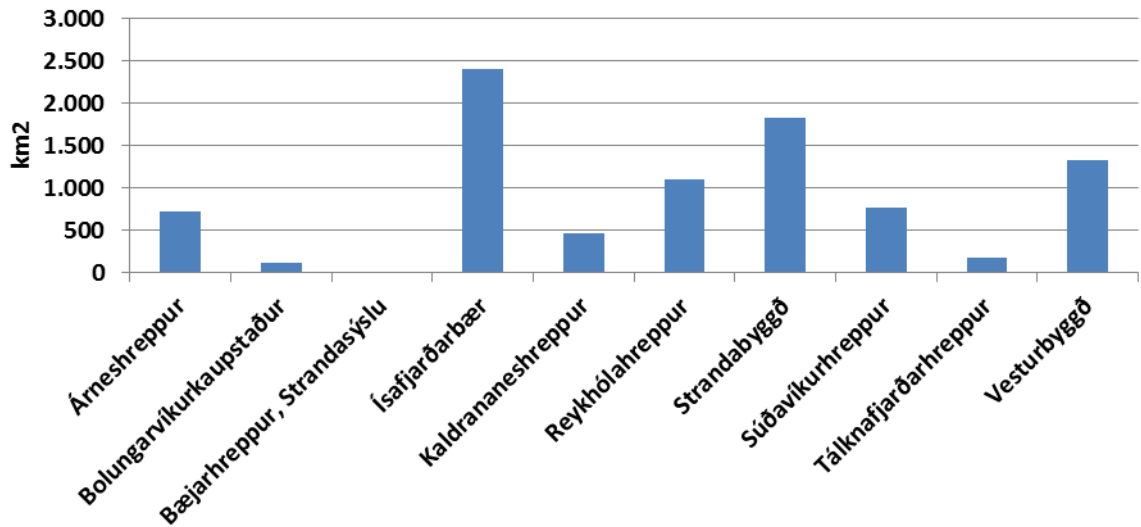
Veiðar á ref á í sveitarfélögum á Vestfjörðum sem hafa skilað veiðiskýrslum fór mest í 1.307 dýr árið 2009. Meðalveiðar árána 2006-2010 á Vestfjörðum voru um 1.170 dýr. Nánari sundurliðun á meðalveiði hvers sveitarfélags er í viðauka 1..

### Vestfirðir

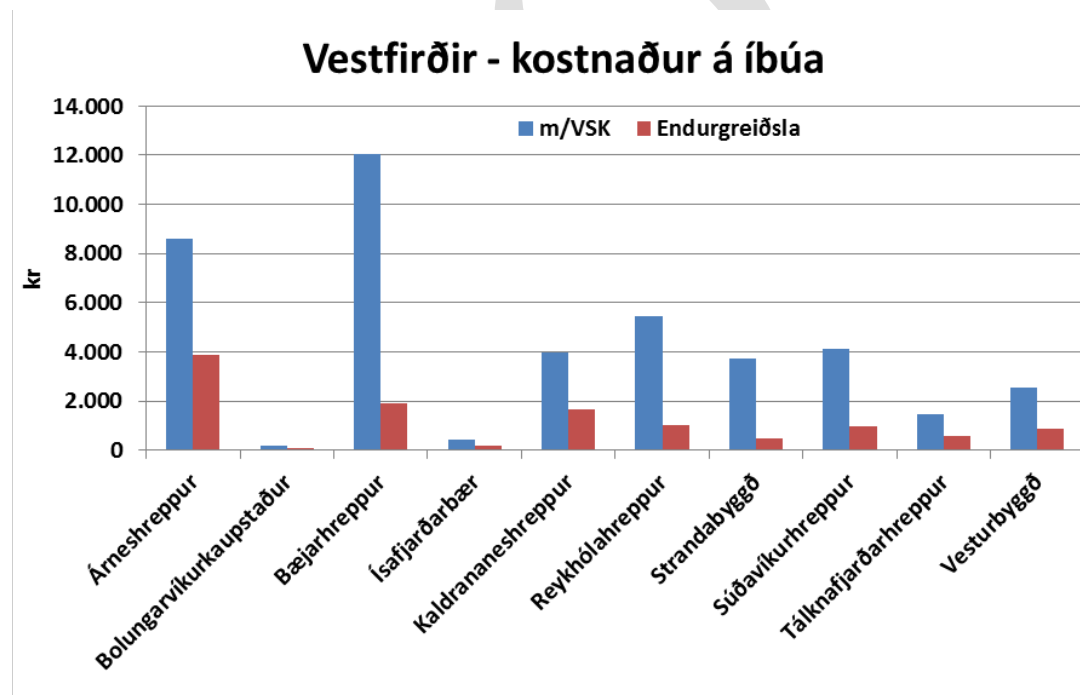


Mynd 26 Veiði sveitarfélaga á vestfjörðum á tímabilinu 2006-2010

## Vestfirðir



Mynd 27 Stærð sveitarfélaga á vestfjörðum.



Mynd 28. Meðalkostnaður á íbúa í viðkomandi sveitarfélagi árin 2006-2010.



