

Deiliskipulag
á friðlandi við
Gullfoss

- greinargerð með uppdráttum

19. nóvember 2013



BLÁSKÓGABYGGÐ



UMHVERFISSTOFNUN

MAREY
A R K I T E K T A R

Efnisyfirlit

Samþykkt deiliskipulags

Breytingar

Málsmeðferð

Deiliskipulagsgögn..... 4 - 5

1. Forsendur og núverandi ástand.....	6
1.1 Megindrættir og forsendur deiliskipulagsins	6
1.2 Eignarhald.....	6
1.3 Afmörkun deiliskipulags og gildandi stefna	6
1.4 Landslag, gróður- og náttúrufar.....	7
1.5 Jarðgrunnur	7
1.6 Náttúruvá	8
1.7 Þjónustusvæði	10
1.8 Fráveita.....	10
1.9 Sorphirða	10
1.10 Náttúruvernd, friðlýsing og fornminjar	11
1.11 Samgöngur – aðkoma, vegir, bílastæði og stígar.....	11
2. Stefnuviðmið.....	16
2.1 Helstu markmið deiliskipulagstillögunnar	16
3. Deiliskipulag á friðlandi við Gullfoss - almennir skilmálar.....	19
3.1 Deiliskipulagsupprættir	19
3.2 Samgöngur innan skipulagsins.....	19
3.2.1 Aðkoma, gatnakerfi og bílastæði.....	19
3.2.2 Gönguleiðir, stígar og útsýnispallar / efnisval og aðgengi.....	19
3.2.3 Nýjar gönguleiðir.....	20
3.2.4 Hjólréiðastígar.....	20
3.2.5 Reiðleiðir.....	20
3.2.6 Fjallvegir	20
3.3 Innviði	21
3.3.1 Hvíldarbekkir.....	21
3.3.2 Skilti til upplýsinga	21
3.3.3 Sorp	21
3.4 Nýtt skipulag á þjónustusvæði söluskálans – ferðaþjónustureitur M1.....	21
3.4.1 Lóðamörk og landnot.....	21
3.4.2 Byggingareitur.....	21
3.4.3 Byggingar.....	21

3.4.4	Bílastæði.....	22
3.4.5	Reiðhjólástæði.....	22
3.4.6	Sorp.....	22
3.4.7	Fráveita.....	22
4.	Umhverfisáhrif deiliskipulagsins – umhverfisskýrsla.....	22
4.1	Inngangur umhverfisskýrslu.....	22
4.2	Ásýnd og áhrif helstu framkvæmda.....	22
4.2.1	Endurgerð göngustíga efra útsýnissvæðisins og nýr útsýnispallur við klöpp.....	23
4.2.2	Uppbygging / endurgerð á útsýnispalli á Sigríðarstíg.....	25
4.2.3	Lega nýs stiga.....	25
4.2.4	Tillaga að nýjum leiðum - hringleið og mannvirkjagerð á klöpp við foss.....	26
4.2.5	Tillaga að nýjum leiðum – sérmerktar á uppráttum.....	30
4.2.6	Stígagerð.....	30
4.2.7	Bílastæði við söluskálann.....	31
4.3	Mat á umhverfisáhrifum.....	31
4.4	Viðmið umhverfisáhrifa - ítarflokkun.....	32
4.5	Einkenni og vægi umhverfisáhrifa.....	34
4.6	Samantekt umhverfisáhrifa.....	35
4.7	Tímaáætlun - áfangaskipt framkvæmdaáætlun.....	35
4.8	Umsagnir og fyrirkomulag úrvinnslu umhverfisskýrslu.....	36

Samþykkt deiliskipulags

Deiliskipulag þetta var samþykkt af skipulagsnefnd Uppsveita Árnessýslu og Flóahrepps þann _____.

Tillagan var auglýst frá _____ til og með _____ og með athugasemdafresti fram til _____.

Deiliskipulag þetta sem fengið hefur meðferð í samræmi við 41. gr. í skipulagslögum nr.

123/2010 var samþykkt af sveitarstjórn Bláskógabyggðar þann _____

Auglýsing um gildistöku deiliskipulagsins var birt í B-deild stjórnartíðinda

þann _____

Skilmálum þessum fylgir undirritaður og stimplaður deiliskipulagsuppdráttur á 3 síðum í stærð A1 dags 19.11.2013 og ber að lesa gögnin samhliða.

Málsmeðferð

Deiliskipulagslýsing var samþykkt í skipulagsnefnd og sveitastjórn þann 23. apríl 2013 og auglýst á heimasíðu sveitarfélagsins þann 16.-31. maí 2013.

Umsagnir vegna skipulagslýsingar bárust frá eftirfarandi:

- Magnús Magnússon f.h. landeiganda á austari bakka Hvítár við Gullfoss með tölvupósti 6.júní 2013
- Minjastofnun Íslands með tölvupósti 10. júní 2013
- Skipulagsstofnun með tölvupósti 12. júní 2013
- Landeigendum austan Hvítár á fundi sem fram fór hjá Umhverfisstofnun þann 18. júní 2013
- Veðurstofa Íslands með tölvupósti 25. júní 2013
- Heilbrigðiseftirliti Suðurlands með tölvupósti 27. júní 2013

Tillaga að deiliskipulagi þessu var samþykkt af sveitastjórn til kynningar skv. 4. mgr. 40. gr. skipulagslaga nr. 123/2010 þann 6. desember 2013. Tillagan var kynnt með auglýsingu sem birt var í Fréttablaðinu og Dagskránni þann 21. janúar 2014 og að auki send til umsagnar eftirfarandi aðila:

- Heilbrigðiseftirlit Suðurlands
- Vegagerðin
- Minjastofnun Íslands
- Svæðisskrifstofa málefna fatlaðra á Suðurlandi
- Ferðamálastofa
- Veðurstofa Íslands
- Ferðamálastofa
- Hrunamannahreppur

Tillagan var uppfærð í samræmi við þær umsagnir sem bárust frá eftirfarandi aðilum :

- Vegagerðin með tölvupósti með tölvupósti 22. janúar 2014
- Hrunamannahreppur með tölvupósti 7. febrúar 2014
- Heilbrigðiseftirlit suðurlands með tölvupósti 10. febrúar 2014
- Ferðamálastofa með tölvupósti 12. febrúar 2014

Tillaga að deiliskipulagi var auglýst frá 20.03.2014 – 02.05.2014. Engar athugasemdir bárust. Landskil á milli ríkis og Brattholts lá fyrir þann 12.05. 2014. Breytingar á uppdraett og greinargerð eru í samræmi við þau gögn.

Tillagan var samþykkt af hálfu skipulagsnefndar og sveitarstjórnar að lokinni auglýsingu þann 22. maí 2014.

Skipulagsstofnun hefur fengið tillöguna til skoðunar skv. lögum um umhverfismat.

Deiliskipulagsgögn

Tillaga þessi er sett fram á 3 síðum í stærð A1 ásamt eftirfarandi greinargerð. Á síðu 1/3 er yfirlitsmynd í msk. 1:5.000 sem sýnir afstöðu skipulagssvæðisins í heild sinni. Uppdrátturinn er unninn á stafrænan vektorgrunn í hnitakerfi ÍSNET 93 og loftmynd frá Landmælingum ehf.

Á síðu 2/3 er þysjað inn að álagssvæði í og við Gullfoss og sýnir uppdrátturinn flæði stíga og leiðir sem áætlað er að leiða gesti um í msk. 1:2.000. Uppdrátturinn er unninn á stafrænan vektorgrunn í 5m hæðarlínugrunn frá Landmælingum ehf. í hnitakerfisskrá ÍSNET 93 og á upprétta loftmynd frá Loftmyndum ehf.

Síða 2 og 3 sýna helstu framkvæmdasvæði deiliskipulagsins í msk. 1:500 og sem eru unnar á stafrænan vektorgrunn í 5m hæðarlínugrunn frá Landmælingum ehf. í hnitakerfisskrá ÍSNET 93 og á upprétta loftmynd frá Loftmyndum ehf.

Fylgiskjöl áætlunarinnar:
Umhverfisskýrsla (í framhaldi af greinargerð þessari)
Fornleifaskráning

1. Forsendur og núverandi ástand

1.1 Megindrættir og forsendur deiliskipulagsins

Gullfoss skartar sínu fegursta allt árið um kring. Fegurð hans og umhverfi laðar að sér mikinn fjölda gesta ár hvert, og er hann eitt helsta aðdráttarafli í sölu ferðaþjónustunnar á ferðum Gullna hringsins. Í nánustu framtíð er búist við að ferðamönnum til landsins fjölgi gífurlega og að innan fárra ára fari allt að ein milljón gesta um svæðið við Gullfoss á ári hverju.

Uppbygging áætlunarinnar tekur mið af þeirri fjölgun ferðamanna sem þegar er orðin, sem og þeirri fjölgun sem áætlað er að verði í nánustu framtíð um svæði skipulagsins. Þá þykir ljóst að mæta verður þeim fjölda með uppsetningu mannvirkja sem annar fjöldanum og til varnar frekari ágangi gesta utan stíga sem og um leið að tryggja greiðan aðgang almennings að náttúrufegurð friðlandsins. Þá eru lagðar fram hugmyndir um heildarásýnd svæðisins, dreifingu gesta um svæðið með stígagerð, útskotum og útsýnispöllum sem falla vel að ásýnd umhverfisins. Fjallað er um aðgengi að helstu útsýnisstöðum sem og aðgengi yfir vetrartímann og afturkræfni áætlaðra framkvæmda. Einnig verður umferð farartækja innan friðlandsmarka takmörkuð frá því sem nú er.

Með deiliskipulaginu er í megindráttum verið að marka stefnu og viðmið friðlandsins m.t.t. endurgerðar og uppbyggingar sem og nýrra framkvæmda er snúa að stígagerð og hönnun mannvirkja. Áður skipulagt þjónustusvæði við söluskála fellur undir nýtt skipulag.

Með skipulagi svæðisins er mörkuð heildræn stefna til uppbyggingar í þágu náttúruverndar friðlandsins sem og þjónustu við ferðamenn er ferðast um svæðið.

1.2 Eignarhald

Fyrir tilstilli Sigríðar Tómasardóttur og hugrakkri baráttu hennar er fossinn hér og nú og um ókomna tíð ósnortinn.

Friðlandið er í eigu íslenska ríkisins sem keypti Gullfoss austan Hvítár árið 1945 og árið 1974 fékk ríkið landið næst Hvítá og Gullfossi að gjöf. Gullfoss var friðlýstur árið 1979 með því markmiði að friða fossinn og gljúfrið neðan hans og um leið var svæðið opnað almenningi. Lífríki innan friðlandsins nýtur líka friðunar. Gróðri er ekki breytt með beit, ræktun né áburðargjöf.

Landsvæði sem umlykur friðlandið er að mestu í eigu Brattholts og Svavars Njarðarsonar. Landspilda við söluskálann er í eigu Svavars Njarðarsonar. Þá hefur Svavar keypt Sigríðarstofu, áður í eigu Ferðamálastofu.

1.3 Afmörkun deiliskipulags og gildandi stefna

Deiliskipulag þetta nær yfir friðland í og við Gullfoss og landshluta í eigu Brattholts og Svavars Njarðarsonar. Friðlýsta svæðið í eigu ríkisins er 154,9 ha og skilgreint í Stj.tíð. B, nr. 141/1979 sem hér segir:

Mörk hins friðlýsta svæðis eru þessi:

Að austan ræður Hvítá, en Gullfoss er allur innan friðlandsins. Að sunnan og suðvestan að Selvörðu ræður girðing friðlandsins, en lega hennar er sem hér segir:

Úr ónefndum kletti gegnt Baulukletti við mynni Hvítárgljúfurs upp í túnbrekkuna í Brattholti á stað skammt vestan við Karlshól. Þaðan með Bæjarási á Stöðulás. Þá í punkt SV af Selvörðu og þaðan að Selvörðu. Frá Selvörðu ræður bein lína í lág í Brattholtsgili og þaðan gilið í Hvítá.

Í ferli tillögugerðar hefur Umhverfisstofnun yfirfarið mörk friðlýsingar og þau hnitasett á stafrænt form í hnitakerfisskrá ÍSNET 93 á vegum Landnot ehf. Samráð þar um var haft við landeiganda í Brattholti og Svavar Njarðarson.

Gildandi aðalskipulag:

Unnið hefur verið að skipulagi þessu í samræmi við stefnumörkun gildandi aðalskipulags Biskupstungnahrepps 2000-2012 þar sem í stefnumörkunum friðlands á náttúruverndarsvæðum segir m.a.:

1. *Að stuðlað verði að verndun helstu náttúrufríbæra í sveitarfélaginu en jafnframt verði fólki gert kleift að njóta þessara verðmæta.*

Gildandi deiliskipulög:

Ekki hefur áður verið unnið deiliskipulag á friðlandi við Gullfoss. Þá er í gildi deiliskipulag bílastæða og söluskála við Kjalveg í landi Brattholts sem falla mun úr gildi við tilkomu nýs skipulags. Skipulagið var haft til hliðsjónar við gerð nýs skipulags og í samráði við landeiganda í Brattholti ásamt beiðni hans var einnig stuðst við tillögu að *skipulagi aðkomu og umhverfis* sem unnin var af Landhönnun í maí 2012 fyrir landeiganda.

Núverandi deiliskipulag sem falla mun úr gildi:

1. Brattholt í Biskupstungum: Deiliskipulag bílastæða og söluskála við Kjalveg í landi Brattholts, 2006.

Þá er í ferli umsókn hjá skipulags- og byggingarfulltrúa uppsveita Árnessýslu um framkvæmdaleyfi á endurgerð göngustíga á efra svæði friðlandsins við fossinn að ofanverðu en þar hefur þegar verið jarðvegsskipt. Þar er áætlað að hefja framkvæmdir við leyfisveitingu. Þær framkvæmdir eru í samræmi við markmið deiliskipulagstillögu þessa.

Þá stendur til að deiliskipuleggja svæði austan við Hvítá á landi í einkaeigu. Að sögn landeiganda þar hefur áhugi ferðamanna aukist til muna á svæðinu austan Gullfoss. Þá hefur verið velt fram hugmyndum um göngubrú neðar í gilinu og í sjónhvarfi við fossinn. Ekki verður fjallað frekar um þær áætlanir í skipulagi þessu.

1.4 Landslag, gróður- og náttúrufar

Stórbrotið landslag og árstíðaskipt litróf umlykur fossinn og í góðu skyggni er mikilfenglegt útsýni upp til fjalla nær og fjær í allsráðandi nálægð við öfl náttúrunnar. Dramatískur hæðarmunur í línum landslagsins einkenna svæðið næst fossinum og þverhnipt fall er víða meðfram Hvítárgili. Klappir, klettur, urð, grjót, gras og mosi einkenna neðra útsýnissvæðið ásamt víðáttu hins efra. Töluvert er af berjalyngi og mosa á svæðum innan friðlandsins og lágvaxið kjarr. Gullfoss liggur í 191 m y.s. og þar er veðurfar eins og á heiðum uppi og er gróður því almennt viðkvæmur. Mikinn úða stafar af fossinum sem gerir aðkomu að kletti við fossinn hála. Þegar frystir er stígur um neðra útsýnissvæðið illur yfirferðar vegna klaka og snæhulu.¹ Þessari leið hefur verið lokað með keðju þegar frystir og ferðamenn þar á eigin ábyrgð.

1.5 Jarðgrunnur

Gullfoss er í raun 2 fossar sem steypast niður um 32 m hátt fall um stórbrotið gljúfur. Gullfossgljúfur er um 2,5 km að lengd og nærri 70 metrar á dýpt og kenningar eru um að gljúfrið hafi að mestu leyti myndast í miklum jökulhlaupum í lok ísaldar. Jarðlögin sem fossinn fellur fram af hafa myndast á hlýskeyði ísaldar.

Í brúnum beggja þrepanna eru grágrýtislög, en undir þeim þykk setlög. Efra grágrýtislagið er um 10 m að þykkt í gljúfrinu neðan fossins en á brúninni er það aðeins 1-4 m að þykkt. Botnskríðið í Hvítá hefur þannig sorfið alldjúpa rás eða farveg í grágrýtið. Neðra grágrýtislagið er 12,5 m að þykkt. Milli grágrýtislaganna er nær 10 m þykkt setlag, sem gert er úr hnellingabergi, leirsteini og efst úr völuvergi. Setlögin eru allvel samlímd nema völuvergi.

Undir neðra grágrýtislaginu er þykkt völubergslag og er sjáanleg þykkt þess í fossinum 8 m, en fremst í gljúfrinu er það 40 m þykkt. Í völubergslaginu eru víða losaralegar malarlinsur, sem vatnið þvær auðveldlega út úr berginu og eiga þær einkum sök á hröðum undangreftri í fossinum.

Í mestu flóðum sem mælst hafa hefur vatnsmagnið í fossinum orðið 2000 rúmmetrar á sekúndu. Á sumrin er rennsli um fossinn um 130 rúmmetrar á sekúndu.¹

1.6 Náttúruvá

Hvítá á upptök sín í Hvítárvatni við Langjökul. Þá er einnig rennsli í ána frá Hagavatni við Hagafjallsjökul og Sandvatni, Jökulfall (Jökulkvísl) undan Hofsjökli og Kerlingarfjöllum ásamt nokkrum fleirum ám að austan.

Þá eru minni flóð í Hvítá tíð í leysingum á vorin. Stærstu flóðin hafa verið 1891, 1930, 1948, 1968 og 2006.² Samkvæmt upplýsingum frá Veðurstofu Íslands komu desemberflóðin 2006 öllum að óvörum og í kjölfarið var staðsetningu flóðavöktunarmæla breytt og vatnshæðamælum fjölgað, m.a. við Hvítá í Árnessýslu. Mælarnir senda frá sér viðvörðun fari vatnshæðin yfir ákveðin mörk með nokkrum fyrirvara. Þá má segja að almenn flóðahætta við árbakka gildi en skapist hættuástand eru ráðstafanir fyrst og fremst á vegum Almannavarna.³

Skv. upplýsingum frá Veðurstofu þá liggja ekki fyrir sérstakar heimildir um hvaða svæði hafa farið undir vatn við Gullfoss. Skv. staðarhaldara Söluskálans við Gullfoss hefur áin flætt yfir klöppina sem liggur út í efri fossinn við flóð og leysingar hingað til. Klöppin sem um ræðir er vinsæll útsýnisstaður og í mikilli nálægð við fossana tvo. Þá hefur áin rifið með sér hluta úr jarðveg sem teiknar göngustíginn meðfram hlíðinni næst klöppinni, í mis miklu magni. Umhverfisstofnun sér almennt um viðhald innan friðlandsins og fyllt hefur verið í göngustíginn með jarðvegi eftir þörfum. Ekki hefur orðið manntjón við þær aðstæður svo vitað sé.

Í dag er eins konar varnarlína í um 80-90 cm hæð meðfram klöppinni. Það eru ryðfríir stálstaurar sem borað hefur verið fyrir í klöppina og þeir steypfir í hana með millibili og reipi strengt þeirra á milli (sjá nánar mynd 1 – 3).

¹ *Keppnislýsing* hugmyndasamkeppninnar *Umhverfi Gullfoss*, útgefin 26. september 2012.

² *Veðurstofa Íslands*, heimásiða <http://www.vedur.is/vatnafar/flodakortlagning/> 6. nóvember 2013

³ *Áhættuskoðun Almannavarna 2011, lögreglustjórinn á Selfossi*, bls. 14



Mynd 1: Sýnir klöpp við fossinn og varnarlínu meðfram brún hennar. *Ljósni:* MAREY arkitekta, apríl 2013



Mynd 2: Sýnishorn af þeim stoðum sem staðsettar eru meðfram klapparbrúninni. *Ljósni:* MAREY arkitekta, apríl 2013



Mynd 3: Sýnir hvernig stígur getur orðið við leysingar og minni flóð. *Ljósmynd: MAREY arkitektar, apríl 2013*

1.7 Þjónustusvæði

Svæðið liggur upp að mörkum friðlandsins og í einkaeigu. Þar er söluskáli sem rekinn er af landeiganda. Þar er salernisaðstaða, veitinga- og minjagripasala. Landeigandi þjónustusvæðisins festi nýverið kaup á Sigríðarstofu, áður í eigu Ferðamálastofu. Þá hefur landeigandinn hugmyndir um að opna á ný salernisaðstöðuna sem þar er fyrir og lagnir tengdar við rotþró norðvestur af húsinu. Þá er einnig starfsmannahús suður af söluskálanum. Hestagirðing er staðsett norðvestur af Sigríðarstofu við Kjálveg.

1.8 Fráveita

Uppataka ferskvatns er í um 500 m fjarlægð við söluskálann að norðanverðu og ferskvatnstankur í um 100 m fjarlægð við hann.

Frárennsli söluskálans fer í tvær rotþrær sem rúma samanlagt 35þ lítra. Þær eru tæmdar á þriggja mánaða fresti. Við Gullfoss kaffi hefur verið komið fyrir fitugildru vegna frárennslis frá veitingastað og er hún tæmd á tveggja mánaða fresti. Siturlögn var sett fyrir ári síðan. Við Sigríðarstofu er um 50þ lítra steipt rotþró.

1.9 Sorphirða

Hefðbundinn sorggámur ætlaður starfsemi söluskálans er staðsettur suður af þjónustuskála. Þá er ekki ráðgert að staðsetja gám ætlaðan til sorplosunar almennings sem fara um svæðið, s.s. frá einkabílum, hjólhýsum osfrv. Hefðbundin ruslaílát eru staðsett við inngang söluskálans sem tæmd eru af staðarhaldara. Önnur ruslaílát verða ekki staðsett um friðlandið þar sem sérstakt stöðugildi um sorphirðu innan friðlandsins er ekki á áætlun. Sorphirða verður í þeirri mynd sem hún er í dag og meðferð þess fer að reglum sveitarfélagsins hverju sinni.

1.10 Náttúruvernd, friðlýsing og fornminjar

Unnið var að staðbundinni fornleifaskráningu á svæði deiliskipulagsins í október 2013 og þær niðurstöður birtar í fylgiskjali með greinargerð þessari. Helstu fornminjar eru garðar, fjárhúsarústir, gamlir vegir, slóðar og varða. Skv. niðurstöðu fornleifakönnunarinnar er ekki vitað með fullvissu hvort vegslóði og troðningur um friðlandið séu hluti af gamla Kóningsvegi eins og áður var talið.⁵ Að öðru leyti eru flestar minjar staðsettar í námunda við bæinn Brattholt og í góðri fjarlægð frá fossinum, þar sem mestur ágangur/umferð ferðamanna um svæðið liggur. Þá rekast fyrirætlaðar framkvæmdir vegna endurbóta ekki á við þær minjar sem skráðar eru.

⁵ Fornleifakönnun í friðlandinu við Gullfoss, október 2013, bls. 16

1.11 Samgöngur – aðkoma, vegir, bílastæði og stígar

Aðkoma að útsýnissvæði við Gullfoss - neðra svæðið:

Aðkoma að neðra útsýnissvæði og bílastæðum við Gullfoss er um frárein af Biskupstungnabraut og nefnist Gullfossvegur. Við bílastæðið er útsýnissvæði meðfram bjargbrún sem snýr að Gullfossi og gengið er eftir stíg meðfram hlíðinni og að honum. Þá er stigi frá bílastæðinu sem greiðir aðgang að efra útsýnissvæði og að söluskála. Hluti göngustíga útsýnissvæðisins við enda bílastæðisins er með föstu yfirborði og úr pallaefninu Correct Deck en malarborið að öðru leyti. Borið hefur verið í stíg með mól niður að fossi eftir þörfum. Þá eru leiðir um efra útsýnissvæðið sýnilegar að hluta frá neðra svæðinu og þá gætir mismikilla sjónrænna áhrifa mannvirkja eftir því hvaðan sjónlínan liggur hverju sinni sem og skyggni. Á neðra bílastæðinu eru 6 rútustæði, 13 afmörkuð stæði ætluð einkabílum og 2 sérmerkt stæði ætluð fötluðum. Breidd núverandi stíga með föstu yfirborði á efra og neðra útsýnissvæði er 2 m.



Mynd 4: Skýringamynd sýnir aðkomu að neðra útsýnissvæði og sjónræna tengingu við efra útsýnissvæðið.
Ljós.: Margrét Pálsdóttir, nóvember 2012.



Mynd 5: Skýringamynd sýnir útsýni frá neðra útsýnissvæði við enda bílastæðis og sjónræna tengingu helstu útsýnisstaða.
Ljós.: Margrét Pálsdóttir, nóvember 2012.



Mynd 6: Skýringamynd sýnir stíg sem liggur meðfram hlíðinni frá neðra útsýnissvæði og niður að klökk sem liggur út í fossinn og hugsanlegar hættur á grjóthruni.
Ljós.: Margrét Pálsdóttir, nóvember 2012.



Mynd 7: Mynd sýnir útsýni frá klöpp við fossinn, stíg frá útsýnissvæði við neðra bílastæðið og útsýnispall á Sigríðarstíg á efra útsýnissvæðinu.

Ljósma.: Eyrún Margrét Stefánsdóttir, júlí 2006.

Aðkoma að útsýnissvæði við Gullfoss – efra svæðið:

Aðkoma að efra svæði liggur um bílastæði söluskálans Gullfoss kaffi, eða upb. þar sem Kjalvegur tekur við af Biskupstungnabraut. Deiliskipulag bílastæða í landi Brattholts frá 2006 gerir ráð fyrir 140 stæðum einkabíla, 5 rútustæði og reit ætluðum stærri bílum. Austan við söluskálann liggur stígur að skiltatorgi. Frá skiltatorginu liggur Sigríðarstígur um efra útsýnissvæðið í átt að fossi og stigi niður á neðra útsýnissvæðið. Þá er Sigríðarstígur lagður með föstu yfirborði og pallaefninu Correct Deck. Á honum er útsýnispallur þar sem fæst góð yfirsýn að fossi, í átt að gili og neðra útsýnissvæðið. Þá hefur þegar verið jarðvegsskipt og malarborið í hluta af stíg sem liggur frá enda Sigríðarstígs til austurs og að klöpp á efra svæðinu.



Mynd 8: Skýringamynd sýnir upphaf göngustígs að efra útsýnissvæði austan við söluskálann.
Ljós m.: MAREY arkitekta, október 2013



Mynd 9: Skýringamynd sýnir hvar stígur frá söluskála mætir skiltatorgi. Sigríðarstígur er t.v. frá torgi og stigi niður á neðra útsýnissvæði t.h. *Ljós m.: MAREY arkitekta, apríl 2013.*



Mynd 10: Skýringamynd sýnir hvar Sigríðarstígur klofnar í tvennt. *Ljós m.: Margrét Pálsdóttir, nóvember 2012*



Mynd 11: Skýringamynd sýnir hvar Sigríðarstígur endar. Malarborin stígur tekur við og endar við klöpp á efra útsýnissvæðinu. *Ljós m.: Margrét Pálsdóttir, nóvember 2012*



Mynd 12: Skýringamynd sýnir útsýnispall á Sigríðarstíg. *Ljós m.: Margrét Pálsdóttir, nóvember 2012*



Mynd 13: Mynd er tekin frá klöpp við enda stígs á efra útsýnissvæði. Hún sýnir sjónræn áhrif stígs meðfram hlíð og að klöpp við fossinn á neðra svæði og útsýnispall á Sigríðarstíg við núverandi aðstæður.
Ljós.: MAREY arkitekta, apríl 2013

2. Stefnuviðmið

2.1 Helstu markmið deiliskipulagstillögunnar

Deiliskipulagið stuðlar að samræmi í heildarásýnd friðlands og ferðaþjónustu, innan þeirra marka sem friðlýsing svæðisins setur. Með skipulaginu er verið að hlúa að náttúruminum friðlandsins, auðvelda aðgengi ferðamanna að helstu útsýnisstöðum/svæðum og stuðla að farsælli og vistvænni þróun ferðamennsku á svæðinu.

Yfir háannatíma ferðaþjónustunnar eru útsýnissvæði næst fossinum undir miklu álagi. Skv. heimildum staðarhaldara söluskálans fara allt að 1000 manns um svæðið um hádegisbil, en á þeim tíma dags er stór hluti rúta á vegum skipulagðra ferða ferðaþjónustufyrirtækja sem koma frá Reykjavík og um Gullna hringinn staddar samtímis á svæðinu. Stopp ferðamanna er oft takmarkað við skipulagðar áætlunarferðir, þeir eiga það til að lenda í tímaþröng við að *ná góðu myndefni og ekki missa af rútnni*. Þá getur myndast örtröð í átt að helstu útsýnisstöðum og við slíkar aðstæður hafa ferðamenn stytt sér leið utan stíga til þess að komast framhjá hópum eða til að nálgast ný sjónarhorn á fossinn utan stíga, með það markmið að ná kannski einni sérstakri ljósmynd. Þá eru líka ferðamenn sem staldra við á öðrum tíma sólahringsins sem upplifa svæðið undir minna álagi og freista þess að fara út fyrir stíga.

Helstu atriði sem valda sjónmengun eða hafa truflandi áhrif á upplifun gesta í og við Gullfoss eru af tvennum toga. Annars vegar fólksfjöldinn sem raðar sér niður á stíga og leiðir í og við helstu útsýnisstaði og skera sig úr ósnortinni náttúru með litrófi klæða sem það ber og hinsvegar ásýnd mannláusra mannvirkja. Hjá hvorugu verður komist að fullu, og við gerð skipulags er unnið að lausnum á mannvirkjagerð sem falli vel að ásýnd friðlandsins. Sýnt er fram á að breikkun stíga á álagssvæðum sem skapa svigrúm til þess að komast fram úr hópum eða að staldra við og njóta, geti stuðlað að dreifingu gesta um svæðið þegar mikinn fjölda ber að garði á sama tíma. Við fjölbreytileika í litrófi landslagsins eftir árstíðum fellur efnisval mannvirkja mismunandi inn í ásýnd umhverfisins hverju sinni, en skipulagið stuðlar að vistvænu efnisvali og afturkræfni þeirra framkvæmda sem útfærðar eru.

Skipulagið felur að mörgu leyti í sér endurgerð og uppbyggingu mannvirkja á núverandi stígakerfi innan friðlandsins og jarðraski þ.a.l. haldið í lágmarki. Sýnt er fram á leiðir með mismunandi erfiðleikastigum, stígar á styttri leiðum með föstu yfirborði sem auðvelda aðgengi að helstu útssýnissvæðum sem og malarbornir stígar. Þá má beina gestum á fáfarnari svæði með uppsetningu skilta sem upplýsa ferðamenn um leiðir og vegalengdir þar sem fyrir eru slóðar í minn nýttu og fallegu umhverfi friðlandsins. Einnig er ferðatímabilið að lengjast og sífellt færast í aukana að erlendir ferðamenn komi til landsins yfir vetrartímann. Þá haldast í hendur breikkun stíga og fast yfirborð þeirra sem bera þungann af litlu snjóruðningstæki, svo unnt sé að greiða leiðir að helstu útsýnisstöðum þegar snjóa fer.

Í skipulaginu eru kynntar nýjar hugmyndir um að tengja helstu útsýnisstaði saman í hringflæði með tengingu stígakerfa útsýnissvæðanna í nálægð við fossinn og kostir og gallar slíkrar útfærslu settir fram. Þá er ráðgert að draga úr hefðbundinni umferð farartækja frá því sem nú er um neðra bílastæðið sem er innan friðlandsmarka. Þá verður aðgangur að bílastæðinu opinn og í forgangi gestum sem eiga t.a.m. erfitt um gang, ferðast í hjólastól, barnafólk með kerrur og vagna. Skipulag bílastæðis við söluskálann er unnið í samræmi við þær hugmyndir, en það kemur til með að anna þunganum af allri umferð stærrri og minni farartækja er sækja friðlandið heim. Núverandi stigi er úr sér genginn og með nýju fyrirkomulagi þykir lega hans sem snýr að neðra bílastæðinu úrelt. Lega nýs stíga tekur mið af flæði gesta frá upphafi stígs austan við söluskálann sem og þeirri stefnu sem athygli sjónarsviðsins beinist að, þ.e. fossinum. Stiginn verður breikkaður frá því sem nú er og á honum er staðsettur stærrri hvíldarpallur með útsýni í átt að Gullfossi.

Skipulagið tryggir aðgengi allra að helstu útsýnissvæðum upp að því marki sem kostur er og að við útfærslur mannvirkja sé farið að leiðbeiningum Mannvirkjastofnunar um algilda hönnun og *Samningur Sameinuðu þjóðanna um réttindi fatlaðs fólks* sé þar hafður til hliðsjónar. Ekki eru áætlanir um að koma upp salernisaðstöðu í námunda við neðra útsýnissvæðið og bílastæði innan marka friðlandsins. Þess í stað er gestum beint á salernisaðstöðu í og við söluskálann og þeir gestir sem ekki geta nýtt sér stíga á milli útsýnissvæða, aki frjálst ferða sinna eftir Biskupstungnabraut og á Gullfossvegi á milli efra og neðra svæðis eftir þörfum.

Þá er í skipulaginu settar fram tillögur að staðsetningu skilta til upplýsinga og fræðslu almennt um svæðið.



Mynd 14: Mynd tekin við núverandi stiga sem tengir efra og neðra útsýnissvæðið við Gullfoss þann 11. júní 2013 kl. 13.23.
Ljós.: Guðmundur Valdimar Rafnsson



Mynd 15: Mynd sýnir aðstæður á neðra bílastæðinu innan marka friðlandsins við Gullfoss þann 11. júní 2013 kl. 13.24. Hér má telja samtals 18 rútur.
Ljós.: Guðmundur Valdimar Rafnsson

3. Deiliskipulag á friðlandi við Gullfoss - almennir skilmálar

3.1 Deiliskipulagsuppdrættir

Eins og fram hefur komið eru uppdrættir deiliskipulagsins samtals þrjár. Þá sýnir yfirlitsmynd í mkv. 1:5.000 mörk skipulagssvæðisins í heild sinni, nánasta umhverfi með örnefnum, gatnakerfi og byggð við núverandi aðstæður, að viðbættu stígakerfi nýs skipulags. Uppdráttur í mkv. 1:2.000 sýnir áætlaðar breytingar í stígagerð frá því sem nú er í tengslum við breytt fyrirkomulag bílastæðis við söluskálann og falla undir stefnuviðmið skipulagsins. Þar eru einnig afmarkaðir reitir með áætluðum framkvæmdum í nánustu framtíð. Þrjár uppdrættir eru sýndir í mkv. 1:500. Uppdráttur M1 sýnir breytt fyrirkomulag aðkomu við söluskálann, hvernig umferð um bílastæðið verður háttáð sem og breytta legu stígar austan við söluskálann. M2 sýnir áætlaða endurgerð göngustíga og er umsókn um framkvæmdaleyfi þar um í ferli hjá bygginga- og skipulagsfulltrúa Uppsveita Árnessýslu. M3 sýnir áætlaðar breytingu á legu stígar frá efra útsýnissvæðinu og niður á það neðra.

3.2 Samgöngur innan skipulagsins

3.2.1 Aðkoma, gatnakerfi og bílastæði

Gatnakerfi helst óbreytt frá því sem nú er. Almenn aðkoma gesta að friðlandinu er um tvær tengingar við Biskupstungnabraut og að bílastæði við söluskálann Gullfoss kaffi. Það bílastæði þjónar nú allri hefðbundinni umferð að svæðinu. Einstefna verður um syðri tenginguna við Biskupstungnabraut til NA og nyrðri tengingin einnig með einstefnu til NV.

Bílastæði neðra útsýnissvæðisins er aðgengilegt þeim sem hafa ekki möguleika á að nýta sér tröppur sem tengja efra og neðra útsýnissvæðið. Akstur á milli útsýnissvæða auðveldar t.a.m. hreyfihömluðum, eldri borgurum, barnafólki með kerrur/vagna, fólki sem á almennt erfitt með gang, aðgengi að útsýnissvæðunum. Á bílastæðinu eru 4 sérmerkt stæði ætluð barnafólki, 6 sérmerkt stæði ætluð hreyfihömluðum, 3 rútustæði sem flytja hópa af farþegum sem eiga erfitt með gang/tröppur (t.d. eldri borgarar, yngri börn á grunnskólaaldri, leikskólar o.þ.h.) og 2 sérmerkt stæði (HC-bus) ætluð ferðaþjónustu fatlaðra og öðrum stórum bílum fatlaðra. Brjóta þarf upp ásýnd bílastæðisins með efnisvali í takt við áherslur skipulagsins og taka þarf niður kantstein á svæðum með fram malbikuðu planinu og tryggja þar með aðgengi hreyfihamlaðra að útsýnissvæðinu frá bílastæðinu. Skipulag neðra útsýnissvæðisins er uppfært í takt við þær áherslubreytingar. S.s. innviði og aðgengi frá bílastæði að útsýnissvæðinu.

3.2.2 Gönguleiðir, stígar og útsýnispallar / efnisval og aðgengi

Á uppdrætti í mkv. 1:5.000 koma fram helstu gönguleiðir skipulagsins. Þá er frágangur þeirra með ýmsu móti eftir aðstæðum á hverjum stað. Miðað er við að helstu leiðir að og við fossinn séu með föstu yfirborði sem auðveldar aðgengi og fylgir reglum algildrar hönnunar. Þá er gert ráð fyrir að gönguleiðir verðir merktar og fram komi upplýsingar um lengd og erfiðleikastig. Lengsta gönguleiðin er meðfram gilinu eftir gömlum slóða og í átt að bænum Brattholti og er hún um 3,8 km frá fossi. Lögð er áhersla á að tengja saman gönguleiðir og útsýnisstaði innan skipulagssvæðisins og er til skoðunar möguleg 1 km löng hringleið sem nær frá söluskálanum og með viðkomu á helstu útsýnissvæðum í og við fossinn.

Endurgerð göngustíga á efra útsýnissvæði sem þegar er í umsóknarferli um framkvæmdaleyfi liggur á áður jarðvegsskiptri leið, og er hann lagður með svipuðu móti og sá stígur (Sigríðarstígur) sem fyrir er. Þá hefur yfirborðsefninu Correct Deck verið skipt út fyrir lerki, sem þykir hafa betri endingu, er sveigjanlegra, náttúrulega fúavarið og fær á sig náttúrulegan gráan blæ með tímanum sem þykir falla vel að ásýnd landslagsins. Þá er hönnun hans og lega í samræmi við algilda hönnun og samsvarar legu landslagsins. Breidd stígs eru 2,7 m og á tveimur stöðum eru stærri hvíldarpallar sem rúma hvíldarbekki. Stuðlað verður að dreifingu gesta með því að afmarka sérstök svæði til útsýnis á stígunum með viðeigandi handriðum til varnar falli þar sem við á. Við enda stígs (við klöpp) er svo stærri útsýnispallur með hvíldarbekkjum og á honum handrið til

varnar falli. Útsýnispallurinn er með föstu yfirborði og í samræmi við efnisval og ásýnd stígs sem að honum liggur.

Stígar á svæðinu með föstu yfirborði auðvelda aðgengi að helstu útsýnissvæðum. Almennt gildir að við hönnun þeirra verði farið að reglum algildrar hönnunar. Æskilegt er að göngustígar verði lagðir þannig að lofti um jarðveg undir þeim og auðvelt verði að skipta um yfirborðsefni þegar við á. Þá verður að gæta samræmis í útliti, vistvænu efnisvali og ásýnd upp að því marki sem kostur er og fellur vel að umhverfinu. Þá er jarðraski haldið í lágmarki sem og stuðlað að afturkræfni framkvæmda. Hlúa verður að merkingu gönguleiða um allt svæðið og viðhalda þeim merkingum sem fyrir eru til varnar ágangi utan stíga og fjölga þeim merkingum þar sem álags gætir við og vinsælt er að fara yfir línur. Þá er mikilvægt að stika af aðra slóða og leiðir sem sýndar eru á uppráttum og merktar verða sem gönguleiðir með svipuðum hætti og gert hefur verið, með línu í um 60-90 cm hæð og með áþekku efnisvali. Það myndi varna frekari ágangi um friðlandið utan stíga.

Staðsetning núverandi útssýnispalls á Sigríðarstíg þykir þrýðileg og þaðan er mikilfenglegt útsýni yfir Gullfoss. Pallurinn er úr sér genginn og brýnt er að vinna að endurgerð hans. Þá er ráðgert að hönnun hans verði í samræmi við áherslur skipulagsins. Pallurinn liggur að klöpp sem ber að skoða nánar m.t.t. burðarþols og jarðvegsrofs. Þá klöpp er einnig brýnt að skoða m.t.t. áætlana um stígagerð með föstu yfirborði á leið sem liggur frá neðra útssýnissvæðinu og að fossinum og að hluta undir þeirri klöpp, og meta hvort gera þurfi ráðstafanir til varnar grjóthruni (sjá Mynd 6).

3.2.3 Nýjar gönguleiðir

Eins og áður hefur komið fram felur skipulagið að mörgu leyti í sér endurgerð stíga innan núverandi stígakerfis og jarðraski er haldið í lágmarki eftir fremsta megni og er í anda friðlýsingarinnar. Kynntur er möguleiki að tengingu efra og neðra útssýnissvæðis í námunda við fossinn. Sú leið tekur mið af miklum ágangi sem fyrir er frá klöpp sem liggur úti Gullfoss og upp með hliðinni og að göngustíg efra svæðis. Þá hefur myndast greinilegur slóði eftir ágang gesta, sem er utan varnarlínunnar sem umlykur klöppina við fossinn. Það þykir vert að skoða þann möguleika frekar.

Núverandi stigi er úr sér genginn sem fyrr segir og í tillögu að deiliskipulagi svæðisins er fundin ný lega fyrir hann í samræmi við áherslubreytingar á aðkomu svæðisins og flæði gesta um svæðið. Hafa skal reglur algildrar hönnunar til hliðsjónar við útfærslu nýs stíga. Efnisval skal falla vel að ásýnd umhverfisins og í anda vistvænnar þróunar.

Þá er mælt fyrir að staðsetja hvíldarbekki með reglulegu millibili á leiðum innan friðlandsins. Þá skal gæta samræmis í útliti er fellur vel að umhverfinu sem og vistvænu efnisvali.

3.2.4 Hjólreiðastígar

Ekki eru sérmerktir hjólreiðarstígar og hjóla ferðamenn eftir þjóðveginum. Þá er það í höndum sveitafélagsins að gera ráðstafanir er stuðla að vistvænum ferðamáta, mæta þeirri aukningu í vinsældum innlendra og erlendra ferðamanna er kjósa að upplifa landið hjólandi og uppbyggingu þar að lútandi. Þá er ekki gert ráð fyrir hjólaumferð innan friðlandsmarka en hjólreiðamenn geta lagt hjólum sínum á þar til gerðum svæðum innan skipulagsins.

3.2.5 Reiðleiðir

Innan skipulagsins liggur áður skipulögð reiðleið meðfram Biskupstungnabraut sem sýnd er á yfirlitssupprætti. Að öðru leyti er ekki gert ráð fyrir hestaumferð um friðlandið.

3.2.6 Fjallvegir

Þar sem Gullfossvegur og Biskupstungnabraut mætast liggur hluti af gamla Kjalveg. Hann liggur áfram í norðaustur-átt þar til hann rennur saman við Kjalveg í norðvestur. Þá er núverandi stígakerfi að helstu útssýnisstöðum efra svæðisins lagt að hluta til í slóða gamla Kjalvegar.

3.3 Innviði

3.3.1 Hvíldarbekkir

Hvíldarbekkir eru staðsettir með æskilegu millibili á göngustígum með föstu yfirborði og miðast fjarlægðin á milli þeirra almennt við stefnu algildrar hönnunar og auðvelt aðgengi. Þá skal einnig koma upp hvíldarbekkjum á merktum gönguleiðum sem einnig eru með hæfilegu millibili. Útlit þeirra, efnisval og ásýnd skal fylgja stefnu skipulagsins og í anda vistvænnar þróunar.

3.3.2 Skilti til upplýsinga

Ásýnd skilta, efnisval og útlit skulu almennt vera skv. vistvænni stefnu skipulagsins. Á þeim skulu m.a. vera upplýsingar um skipulagssvæðið, lengd og erfiðleikastig gönguleiða, almenna umgengni um friðlandið og ábyrgð ferðamanna á eigin sorphirðu. Þá mætti staðsetja skilti sem vara við grjóthruni þar sem við á og eins til að upplýsa að hætta sé á hálum svæðum þar sem mestis úða frá fossi gætir. Þá er æskilegt að koma upp skiltum er upplýsa ferðamenn um þær framkvæmdir til uppbygginga sem áætlaðar eru á næstu árum.

3.3.3 Sorp

Sem fyrr segir verða sorplát ekki staðsett um skipulagssvæðið. Í anda þeirra stefnu verður að upplýsa ferðamenn á skiltum um svæðið þar sem ferðamenn eru hvattir til ábyrgðar á eigin sorpi, eins að hvetja til sorphirðu og viðeigandi umgengni almennt innan skipulagssvæðis, og sér í lagi innan marka friðlandsins og á áningarstöðum innan þess.

3.4 Nýtt skipulag á þjónustusvæði söluskálans – ferðaþjónustureitur M1

3.4.1 Lóðamörk og landnot

Reitur merktur þjónustusvæði er í eigu Svavars Njarðarsonar sem rekur þar Gullfoss Kaffi og þjónustar þá ferðamenn er sækja friðlandið heim. Friðlandið er í eigu ríkisins og friðlýst eins og áður segir. Það fyrrnefnda er að mestu flatlent í um 200m hæð yfir sjávarmáli og að mestu melur, urð og grjót. Innan reitsins og innan marka lands í einkaeigu er gert ráð fyrir frekari uppbyggingu þjónustu við ferðamenn frá því sem nú er. Þá skal staðsetja skilti á fleiri stöðum innan þjónustusvæðisins þar sem fram koma m.a. upplýsingar er varða skipulagssvæðið í heild sinni, lengd og erfiðleikastig gönguleiða, ábyrgð ferðamanna á eigin sorphirðu, umgengni o.þ.h. Innan reitsins og innan lóðamarka friðlands er gert ráð fyrir uppbyggingu göngustígs að helstu útsýnissvæðum og að samræmis sé gætt í ásýnd og efnisvali hans eftir skipulaginu á milli lóðamarka. Vanda skal frágang lóðar og svæðið auðvelt í aðgengi.

3.4.2 Byggingareitur

Lögð er fram tillaga á stækkun byggingareits frá því sem nú er. Stækkun reits er í samræmi við nýgerð kaup landeiganda á Sigríðarstofu, áætlunum um nýtingu húsnæðisins og nýjar framkvæmdir. Þá er m.a. ráðgert að reisa áhaldageymslu/tækjaskúr sem rúmar lítið snjóruðningstæki innan nýrra marka og vestan við Sigríðarstofu, auk viðbyggingar við starfsemi söluskálans og bæta starfsmannaaðstöðu með stækkun starfsmannahúss. Þá er kvöð um vandaðan frágang á útisvæði söluskálans, auðvelt aðgengi og samræmis sé gætt í heildarásýnd skipulagssvæðisins. Einnig skal vanda vel til frágangs í kringum upphaf göngustígs austan við söluskálann, sem verður færður frá því sem nú er og mun verða helsta móttaka ferðamanna að útssýnissvæðum við Gullfoss.

3.4.3 Byggingar

Byggingar skulu vera innan byggingareits. Hæð núverandi bygginga er einlyft og þakhalli á bilinu 14-30°. Þá er fyrri kvöðum um að hús skuli vera timburhús og samskonar þeim sem fyrir eru, aflétt. Nýjir skilmálar kveða á um að fylgja skuli stefnu vistvænnar þróunar við efnisval í uppbyggingu upp að því marki sem raunhæft telst og að ásýnd bygginga falli vel að ómanngerðu umhverfi sem umlykur svæðið. Að lofthæð nýbygginga fari ekki yfir 4-5 m, hæð húsa verði ekki einsleit og hlutfallslegs samræmis sé gætt í stærð og lögun þeirra, sem og ásýnd þeirra í

landslaginu, með tímalausri hönnun við íslenskar aðstæður. Gerð er krafa um snyrtilegan frágang í kringum byggingar og aðgengi að þeim. Að öðru leyti skal sækja um leyfi eftir hefðbundnum leiðum með áætlaðar framkvæmdir til uppbyggingar.

3.4.4 Bílastæði

Þörf er á að fjölga rústæðum frá því sem nú er. Að mati landeiganda þjónustusvæðisins væri æskilegt að bílastæðið annaði sem nemur 30-40 rútum samtímis við breytt fyrirkomulag aðkomu. Bílastæðin eru í almennu samræmi við 5.3.2.5.gr. Skipulagsreglugerðar nr.90/2013 og fjöldi og fyrirkomulag sérmerktra bílastæða fyrir fatlaða fara að Byggingarreglugerð nr.112/2012. Þá er mælt fyrir vönduðum frágangi bílastæða við þjónustuhús og skal leitast við að brjóta upp ásýnd þess með útfærslum sem fellur vel að ásýnd svæðisins í heild sinni. Uppdrættir sýna 144 stæði fyrir einkabíla, 6 sérmerkt stæði fyrir hreyfihamlaða, 21 rústæði, 2 sérmerkt stæði ætluð ferðapjónustu fatlaðra og öðrum stórum bílum fatlaðra. Þá er sýnd möguleg stækkun bílastæðisins til suðurs á uppdráttum. Bílastæði starfsmanna eru staðsett við enda starfsmannahússins.

3.4.5 Reiðhjólstæði

Eru staðsett norð vestur af tækjaskúr.

3.4.6 Sorp

Gámur er sem fyrr segir á þjónustusvæðinu suður af þjónustuhúsi. Að öðru leyti verður sorpfyrirkomulag með núverandi hætti og samræmist reglum sveitafélagsins.

3.4.7 Fráveita

Á mesta álagstíma sem er í ágúst koma rúmlega 3000 manns á dag og 800 manns á þeim klukkutíma sem heimsóknir eru flestar. Á staðnum eru þrjár rotþrær, sem samtals anna 1880 gestum á hverjum tíma.

Við afrennsli af bílastæði við söluskálann verður sett olíugildra. Með breyttu fyrirkomulagi neðra bílastæðisins og takmörkuðum aðgangi bílumferðar er minni hætta á mengunarslysi. Þar verður einnig komið fyrir olíugildru í afrennsli.

4. Umhverfisáhrif deiliskipulagsins – umhverfisskýrsla

4.1 Inngangur umhverfisskýrslu

Skipulag þetta er unnið í anda vistvænnar þróunar sbr. umfjöllunina hér að framan, þar sem skil hafa verið gerð á meginráttum og stefnuviðmiðum þess, sem stuðla að jákvæðri og vistvænni uppbyggingu ferðapjónustu svæðisins, upplifun ferðamanna og ásamt umfjöllun aðgerða sem ætlað er að tryggja verndun friðlandsins fyrir frekari ágangi utan stíga. Þá er ekki talið að umfang áætlaðra framkvæmda í heild sinni muni hafa neikvæð áhrif á umhverfið. Stefna skipulagsins er að halda röskun á gróðri og umhverfi í lágmarki sem og að takmarka sjónmengun. Hjá efnistöku og jarðraski við uppbyggingu verður ekki komist. Líklegra þykir að þróun svæðisins án framfylgdar áætlunar skipulags um uppbyggingu hafi verri afleiðingar. Framkvæmdir skulu eftir fremsta megni vera afturkræfar og allt efni sem nýtist til framkvæmda innan svæðisins verður sótt í viðurkenndar námur með framkvæmdaleyfi.

Öll framkvæmdasvæði er felast í ofangreindri tillögu að deiliskipulagi s.s. stígar, útsýnispallar, byggingarreitir, bílastæði o.fl. eru sýnd á meðfylgjandi uppdráttum.

4.2 Ásýnd og áhrif helstu framkvæmda

Eins og fram kemur í greinargerð hér að framan eru allar áætlanir um framkvæmdu á Gullfoss svæðinu unnar með það í huga að efnisnotkun sé umhverfisvæn, að framkvæmdir hafi eins lítil neikvæð sjónræn áhrif og kostur er og að allar framkvæmdir, bæði form og litaval falli sem best að umhverfinu.

4.2.1 Endurgerð göngustíga efra útsýnissvæðisins og nýr útsýnispallur við klöpp

Umsókn um framkvæmdaleyfi á endurgerð göngustíga er í ferli en staðsetning þeirra er á svæðum sem þegar hefur verið jarðvegsskipt. Stígurinn liggur með landslaginu að mestu leyti og deilist niður í skábrautir með hvíldarpöllum. Á einum stað á stígnum er afmarkað svæði til útsýnis nálægt brúninni. Handrið úr ryðfríu stáli verða meðfram svæðinu til varnar falli. Handlistar úr Accoya en Accoya er mjúkur viður sem hefur fengið umhverfisvæna meðhöndlun, er viðhaldsfrír og endingargóður.

Stígurinn er 2,7 m á breidd, en stígar sem fyrir eru á svæðinu eru um 2 m. Ofan á stígnum beggja megin verður kantur svo hindra megi að hjólastólar, barnavagnar og kerrur rúlli fram af. Þá nýtist hann einnig sem leiðilína fyrir blinda og sjónskerta.

Yfirborð stígsins verður úr lerki. Það inniheldur náttúrulega fúavörn og er þar með viðhaldsfrítt.

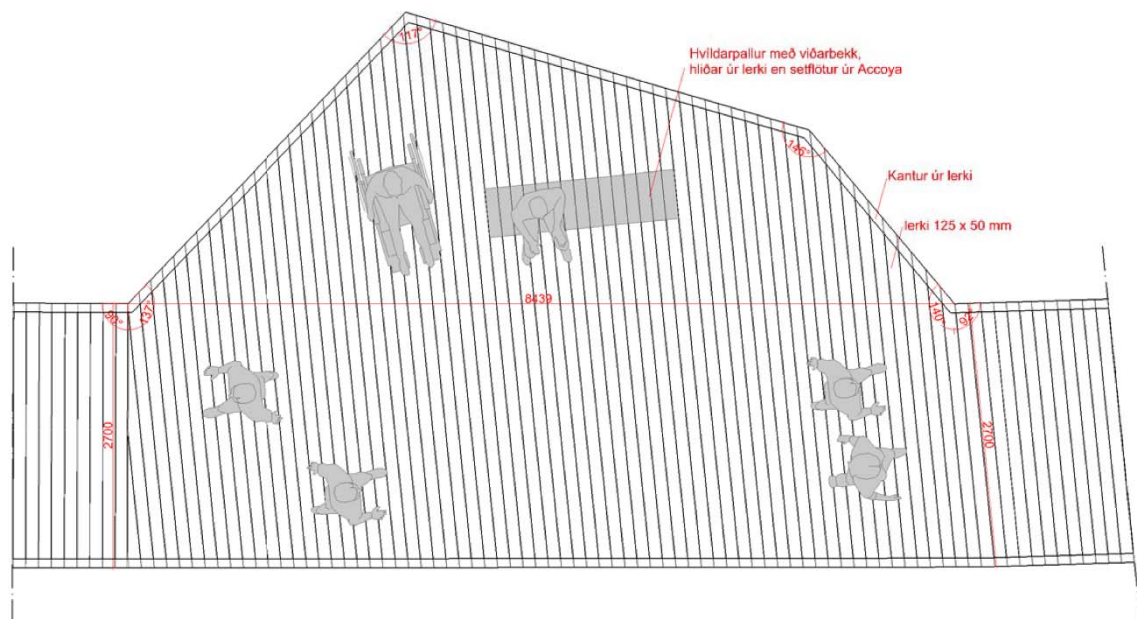
Það tekur einnig á sig gráan blæ með tímanum sem þykir falla vel að umhverfi friðlandsins.

Stígurinn verður lagður með samsvarandi undirstöðum og fyrir eru. Þá er burðarþol stígsins aukið frá því sem fyrir er og tekið mið af þunga snjóruðningstækis (1,5 tonn) sem áætlað er að ryðji snjó af stígnum yfir vetrarmánuðina.

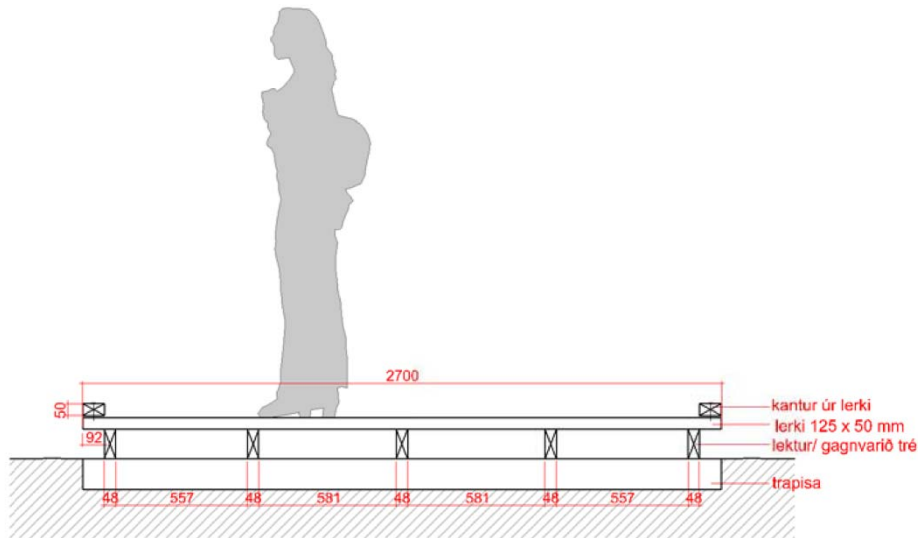
Á tveimur stöðum eru stærri hvíldarpallar sem rúma hvíldarbekki. Hvíldarbekkir eru úr sama efnivið og lerkid á yfirborði stíga, og hver bekkur er staðsettur þannig að hann fylgir legu lerkis.

Setflötur er gerður úr Accoya. Accoya er mýkri en lerkid og það flísast síður upp úr honum sem hentar vel í setflöt. Accoya fær gráan lit með tímanum og tónar saman við lerkid sem og ásýnd þess í umhverfi friðlandsins.

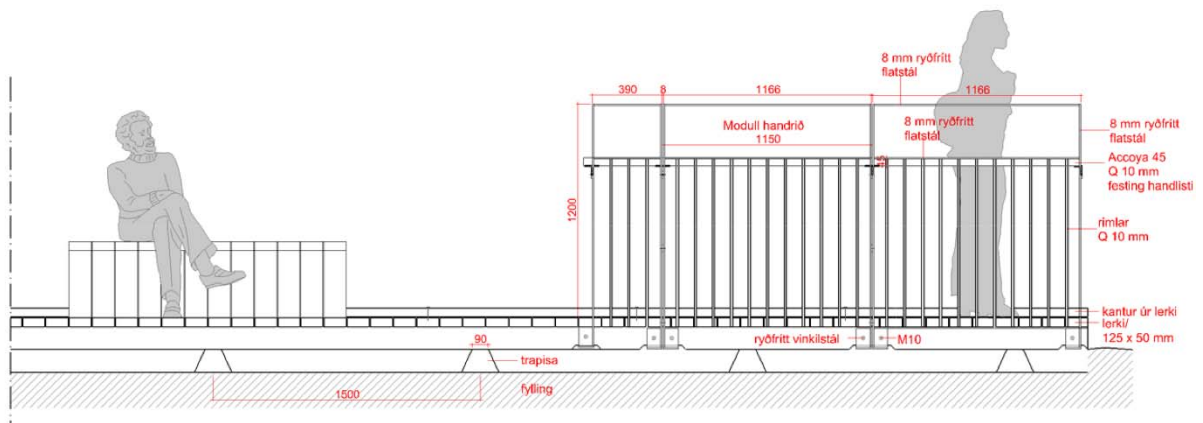
Þar sem stígurinn endar við klöpp á efra útsýnissvæðinu er áætlað að reisa útsýnispall. Hann er staðsettur í hvarfi við klöppina séð frá neðra útsýnissvæðinu. Þá fæst nýtt sjónarhorn á fossinn að ofanverðu og niður eftir Hvítárgili. Efnisval og ásýnd verður með sama hætti og stígurinn sem að honum liggur. Stefnt er að því að burður hans verður léttur og falli vel í ásýnd umhverfisins.



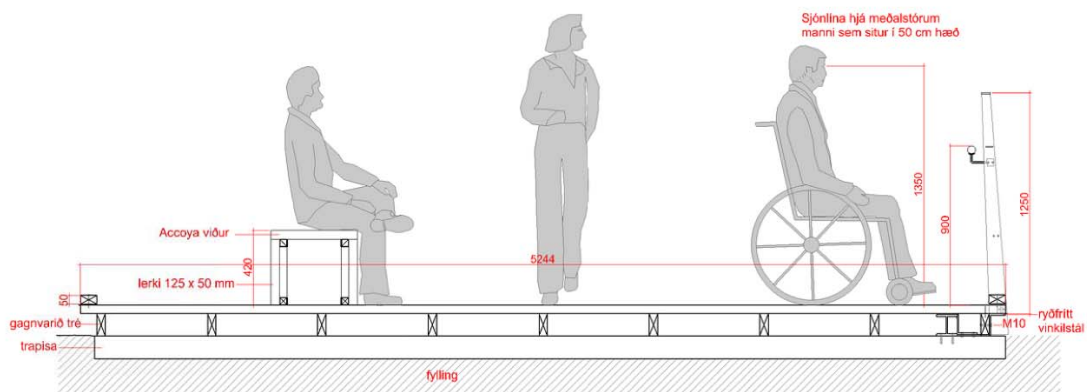
Skýringamynd 4.2.1. A: Sýnir dæmigerða grunnmynd af endurgerð stíga á efra útsýnissvæðinu.
Skýringam.: MAREY arkitektar, 2013



Skýringamynd 4.2.1. B: Sýnir dæmigert þversnið af endurgerð stíga á efra útsýnissvæðinu.
Skýringam.: MAREY arkitektar, 2013



Skýringamynd 4.2.1. C: Sýnir dæmigerða útlitsmynd af handriðum og hvíldarbekk í tengslum við endurgerð stíga og nýframkvæmdir útsýnispalls.
Skýringam.: MAREY arkitektar, 2013



Skýringamynd 4.2.1. D: Sýnir dæmigert þversnið af skýringamynd 4.2.1. C.
Skýringam.: MAREY arkitektar, 2013

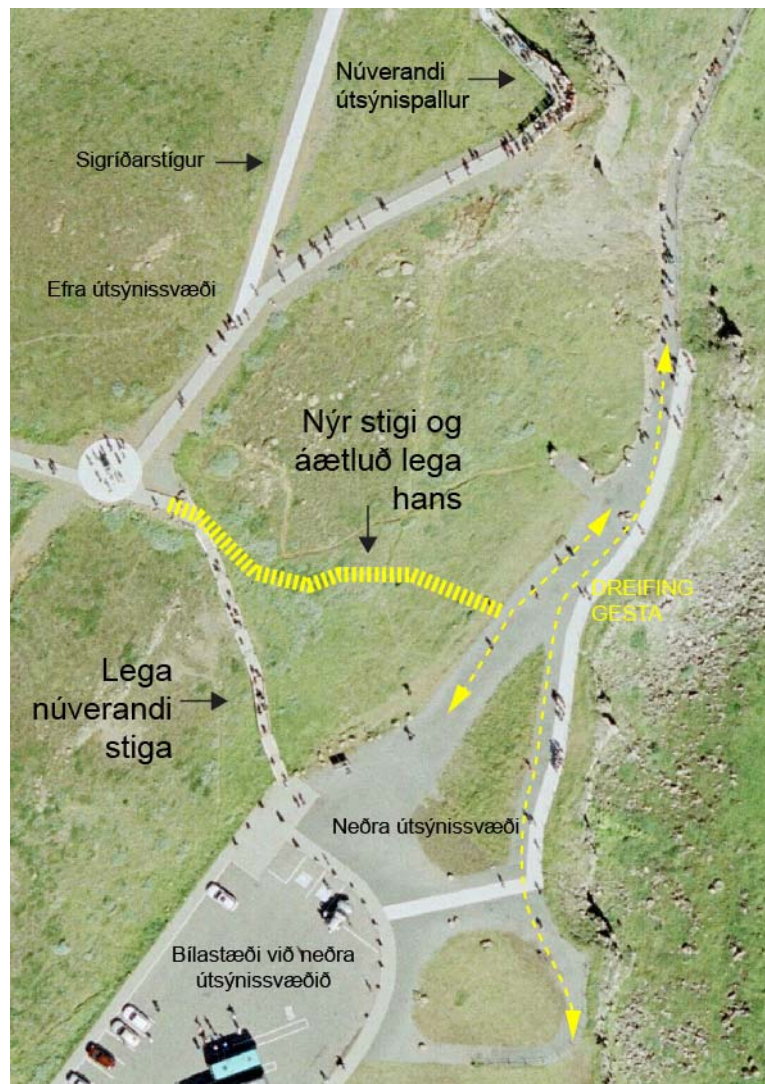
4.2.2 Uppbygging / endurgerð á útsýnispalli á Sigríðarstíg

Staðsetning útsýnispalls er áætluð á sama stað og núverandi timburpallur og aðeins stærri. Til hliðar við útsýnispallinn verður hvíldarpallur með bekkjum. Staðsetning er nærri þar sem bekkur er í dag (sjá nánar á mynd 11). Efnisval og ásýnd verður í samræmi við stefnu skipulagsins. Notað verður lerkí í gólf palls og Accoya við í handlista handriðs. Handrið verður úr ryðfríu stáli og undirstöður.

4.2.3 Lega nýs stiga

Sem fyrr segir er áætlun um legu nýs stiga í samræmi við nýtt fyrirkomulag um aðkomu að útsýnissvæðum við Gullfoss. Í umfjöllun um legu hans er tekið mið af áætluðu flæði gesta upphafi stígar austan við söluskálann sem og þeirri stefnu sem athygli sjónarsviðsins beinist að, þ.e. fossinum, sem og dreifingu ferðamanna um svæðið. Stiginn verður breikkaður frá því sem nú er ásamt hvíldarpöllum með hæfilegu millibili og stærri hvíldarpalli með hvíldarbekk og með útsýni í átt að Gullfossi. Sameiginlegt mat þeirra sem að skipulaginu koma er að heppileg breidd hans sé um 3 m. Stiginn mun liggja með landslaginu eins og kostur er og verður aðgengilegri en sá sem fyrir er. Ekki verður hjá því komist að nýr stigi mun hafa sjónræn áhrif, en leitast er við að takmarka þau með vali á legu og efni.

Þá er ráðgert að fjarlægja núverandi stiga með öllu og því svæði leyft að jafna sig. Þá mætti skoða að fylla upp í sár eldri stigans með efnistöku á því svæði sem áætlað er að leggja nýjan stiga. Þá eru heildræn áhrif legu nýs stiga og breikkunar hans eru talin svæðinu til hagsbóta sem og auðvelda aðgengi ferðamanna um svæðið.



Skýringamynd 4.2.3. A: Loftmynd miðast við núverandi aðstæður ásamt áætlun um legu nýs stiga. Mynd snýr í norður og er ekki í kvarða.
Loftm.: Loftmyndir ehf.



Skýringamynd 4.2.3. B: Sýnir áætlaða leið legu nýs stiga frá neðra útsýnissvæðinu.
Ljósmynd: Margrét Pálsdóttir, nóvember 2012

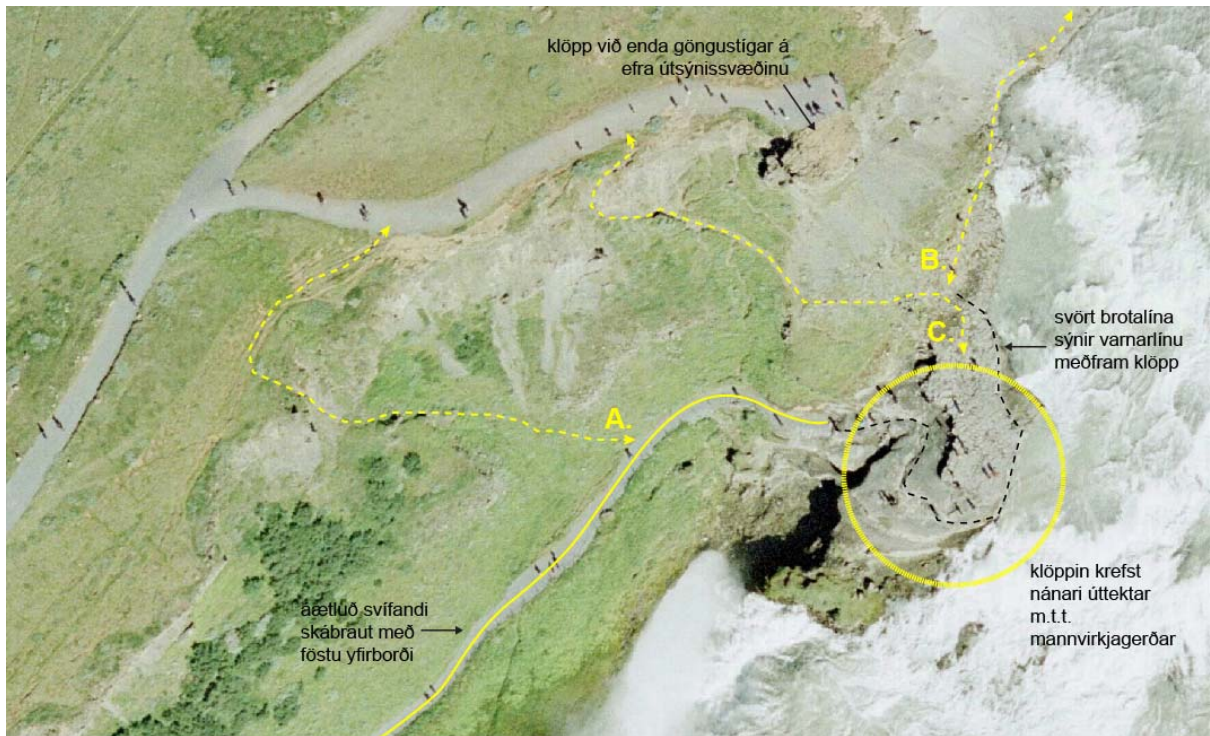


Skýringamynd 4.2.3. B: Sýnir áætlaða leið legu nýs stiga þegar gengið er frá fossi. Minnisvarði um Sigríði Tómasardóttur sést t.h. á mynd. Ljósmynd: MAREY arkitekta, október 2013

4.2.4 Tillaga að nýjum leiðum - hringleið og mannvirkjagerð á klöpp við foss

Við frekari útfærslur mannvirkja þar sem við á í og við klöppina, s.s. stígagerð, þrepa/stiga eða útsýnispalla er þörf á frekari úttekt m.t.t. ásýndar og vægi afturkræfni slíkra áætlana. Álit viðurkenndra burðarþolsfræðinga er æskilegt þegar tekið er mið af ágangi vatns, veðra, vinda og jarðvegsrofs.

Kannaðir voru möguleikar á tengingu efra og neðra útsýnissvæðis í nálægð við Gullfoss sem tengjast núverandi stígakerfi. Með hringleið væri verið að fjölga útsýnisstöðum, stuðla að dreifingu ferðamanna og auka þjónustu við þá. Óvissa er um staðsetningu sem og hvort eigi að útfæra. Þá ber að líta á tillögurnar sem hugmyndir sem vert er að skoða frekar en ekki endanlega útfærslu. Eftirfarandi leiðir þóttu helst koma til greina:

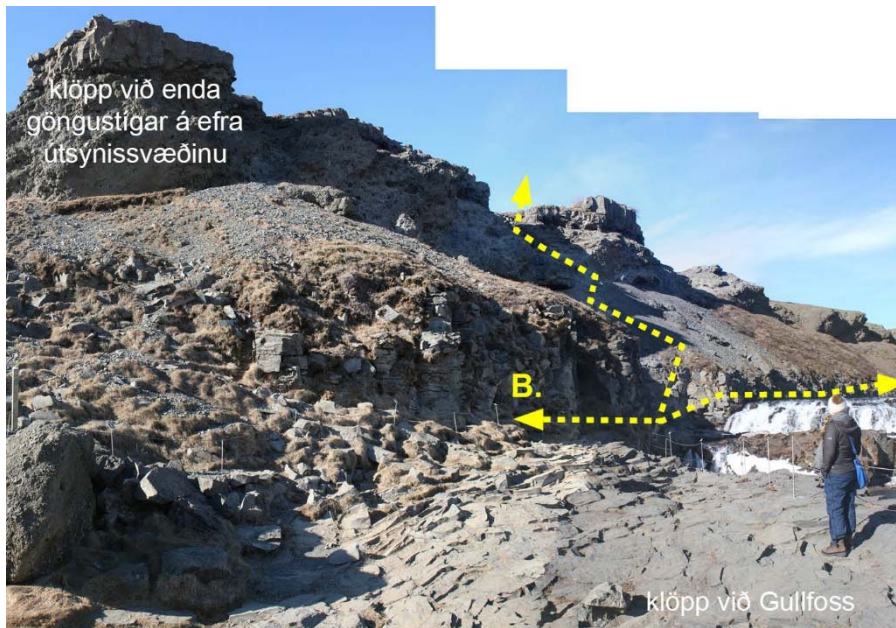


Skýringamynd 4.2.4. A: Loftmynd miðast við núverandi aðstæður ásamt hugmyndum um tengingu efra og neðra útsýnissvæðis við fossinn. Mynd snýr í norður og er ekki í kvarða.
Loftm.: Loftmyndir ehf.



Leið A.
Liggur að hluta til í hvarfi frá neðra útsýnissvæðinu við klettana (t.v. á mynd hér til hliðar). Hluti leiðar er brött og fær flestum í þokkalegu líkamsástandi. Lítil sem enginn ágangur sjáanlegur á þeirri leið.

Ljós.: MAREY arkitekta, október 2013



Ljósmynd.: MAREY arkitektar, apríl 2013

Leið B.

Leiðin yrði í hvarfi við klettinn þegar komið er að fossinum á efra útsýnissvæðinu og sýnileg á fáum svæðum séð frá neðra útsýnissvæðinu. Tengingin kæmi skammtilega á óvart þegar komið væri á klöppina við fossinn. Við þessa útfærslu eru sjónræn áhrif í lágmarki þegar horft er frá helstu útsýnisstöðum í átt að Gullfossi. Helstu ókostirnir væru talsvert miklar framkvæmdir.



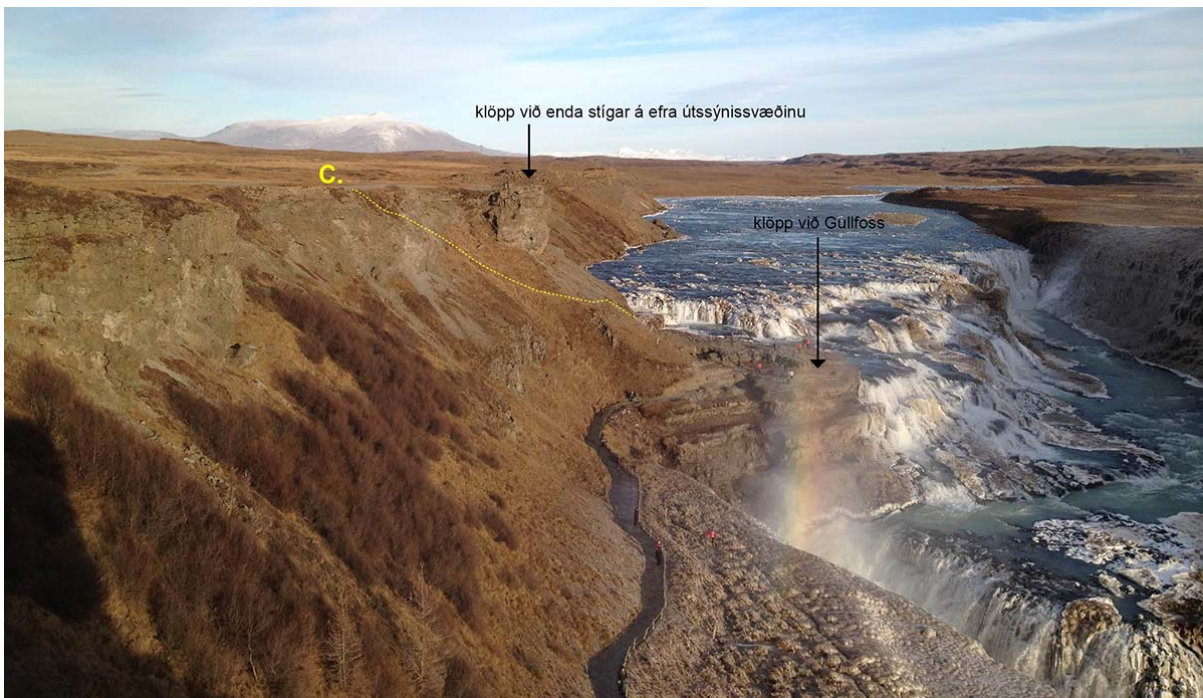
Ljósmynd.: MAREY arkitektar, apríl 2013

Leið C.

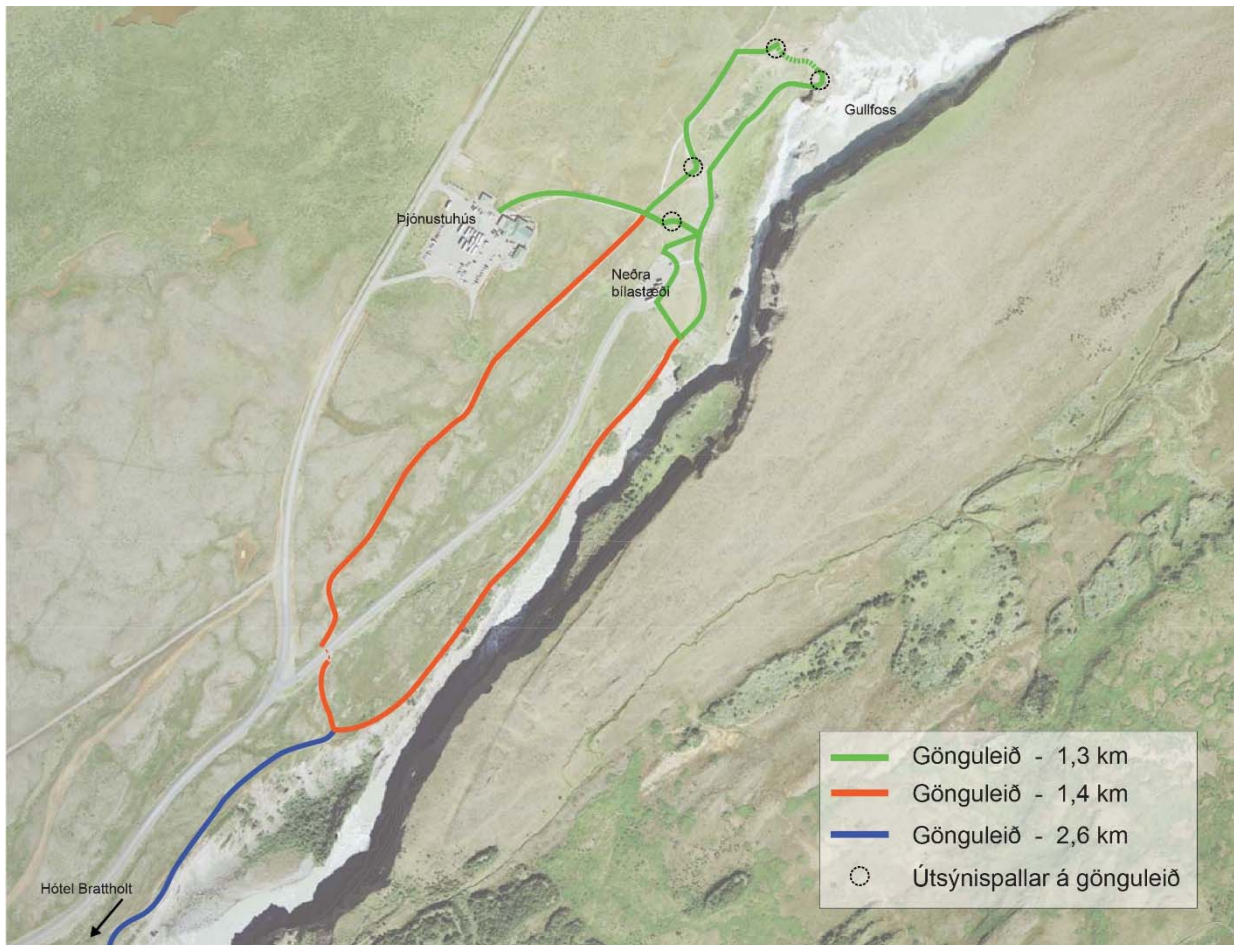
Leiðin er sjáanleg frá útsýnispalli við Sigríðarstíg og meðfram neðra útsýnissvæðinu. Kostirnir eru að lega leiðarinnar er að mestu leyti eftir slóða sem myndast hefur vegna ágangs þar sem hún er afar vinsæl "svindl-leið". Slóðin er flestum fær sem eru í þokkalegu líkamsástandi og tengir útsýnissvæðin í góðu flæði. Hún er talin hagkvæmasta tillagan og sýnd á meðfylgjandi uppdráttum.



Skýringamynd 4.2.4. B: Mynd sýnir m.a. leið C, séða frá gönguleið í átt að fossi og möguleg sjónræn áhrif.
Ljós m.: Margrét Pálsdóttir, nóvember 2012.



Skýringamynd 4.2.4. C: Mynd sýnir m.a. leið C, séða frá útsýnispalli á Sigríðarstíg og möguleg sjónræn áhrif.
Ljós m.: Margrét Pálsdóttir, nóvember 2012.



Skýringamynd 4.2.6.: Mynd sýnir vegalengdir gönguleiða innan skipulagssvæðisins ásamt tillögu að tengingu efri og neðri útsýnissvæða við klöpp við fossinn.
Skýringamynd: MAREY arkitektar

4.2.5 Tillaga að nýjum leiðum – sérmerktar á uppdráttum

Tillögur að nýjum leiðum (merktar a1, a2 og a3 á uppdrætti í mkv. 1:5.000 og 1:2.000) eru ekki á framkvæmdaáætlun skipulagsins, og eingöngu kynntar sem hugmyndir sem þarfnast nánari úttektar. Skoða þyrfti staðsetningu þeirra og útfærslu ítarlega og með nákvæmum hætti m.t.t. ásýndar, efnisvals og öryggissjónarmiða.

a1: Skv. forleifaskráningu er slóðinn hugsanlega hluti Kónsvegar. Vert væri að tengja hann Gamla Kjalvegi.

a2: Leiðin tengir gamla reiðleið og Gamla Kjalveg. Eykur á fjölbreytni gönguleiða innan skipulagsins.

a3: Ný og ókönnuð sjónarhorn á fossinn og meðfram Hvítárgili. Leiðin gefur áður óþekkt sjónarhorn meðfram gílinu sem og útsýnið andspænis Gullfossi. Þá er leiðin eingöngu kynnt sem hugmynd á þessu stigi og er ekki á framkvæmdaáætlun skipulagsins eins og fyrr segir. Þörf er mjög ítarlegri úttekt á þeirri leið og sér í lagi m.t.t. öryggissjónarmiða.

4.2.6 Stígagerð

Eins og fram kemur í greinargerðinni hér að framan er æskilegt að göngustígar séu svífandi, t.a.m. við uppbyggingu gönguleiðar frá neðra útsýnissvæði og að klöpp við fossinn. Slík svífandi skábraut hefði í för með sér talsverð jákvæð áhrif á jarðveg sem og gott aðgengi ferðamanna að fossinum.

Þá er áætlað að halda efra útsýnissvæðinu opnu á veturna og við uppbyggingu stíga á því svæði skal gera ráð fyrir að þeir beri þungann af litlu snjóruðningstæki. Áfram verður leið frá neðra útsýnissvæði lokað þegar ísingar gætir. Mynd 4.2.4. B sýnir m.a. aðstæður á gönguleið þegar stígurinn er ísaður, en ferðamenn halda traustu taki í reipið á leið sinni að fossinum.



Skýringamynd 4.2.5. : Dæmigert þversnið í svífandi göngustíg.
Skýringamynd: MAREY arkitektar, 2013

4.2.7 Bílastæði við söluskálann

Til þess að draga úr sjónmengun farartækja og stærri bíla um friðlandið, nánar tiltekið á bílastæði neðra útsýnissvæðisins, þarf að gera breytingar á bílastæði söluskálans. Eins og fyrr segir metur staðarhaldari aðstæður svo, að gera þarf ráð fyrir því að amk. 20-30 rútur séu samtímis staddar á bílastæðinu. Bílastæðið fær þ.a.l. á sig aðra mynd en þá sem mætir gestum í dag. Þá gætir helst sjónrænna áhrifa við aðkomu að bílastæðinu og á svæðum innan efra útsýnissvæðisins. Þeirra gætir ekki við frá neðra útsýnissvæðinu.

4.3 Mat á umhverfisáhrifum

Sérstaða deiliskipulagssvæðisins er að það er friðlýst að stærstum hluta, og fellur undir núgildandi lög og ákvæði þar um. Eftirfarandi umhverfisþættir voru metnir og flokkun þeirra tekur mið af umsögn skipulagsstofnunar við lýsingu áætlunarinnar, með hliðsjón af útgefnum leiðbeiningum þar um á heimasíðu samnefndrar stofnunar.

TAFLA 4A – umhverfisþættir sem metnir voru

Umhverfisþáttur	Metinn	Ekki talin þörf á mati	Skýring
Vistkerfi - gróður	X		Veðurfar á friðlandinu svipar til veðurfars á hálendi og gróður því almennt viðkvæmur
Land / sjávarbotn - jarðvegur	X		Jarðrask óhjákvæmilegt á svæðum innan friðlandsins
Náttúru- og menningarminjar - fornminjar	X		Þá eru skráðar menningarminjar innan friðlandsins
Landslag	X		Ásýnd mannvirkja í umhverfinu
Hagrænir og félagslegir þættir - útvist og tómstundir - verslun og þjónusta - byggð - efnisleg verðmæti	X		Aðstaða og þjónusta við ferðamenn sem og uppbygging ferðaþjónustu svæðisins

Heilsa og öryggi - náttúruvá	X	Staðbundin flóðhætta í nálægð við fossinn, ísíng um vetur vegna úða frá fossi, grjóthrun
--	---	--

4.4 Viðmið umhverfisáhrifa - ítarflokkun

Hér á eftir fer ítarflokkun umhverfisþátta sem taldir eru að verði fyrir áhrifum við framfylgni deiliskipulagsáætlunarinnar.

Vistkerfi

Ítarflokkun		Lýsing
Líf á landi	<i>Vistgerðir og/eða búsvæði</i>	<ul style="list-style-type: none"> • tegundir vistgerða/búsvæða • sjaldgæfar vistgerðir
	<i>Gróður og dýr</i>	<ul style="list-style-type: none"> • tegundasamsetning • válistategundir • ábyrgðartegundir • lykiltegundir • friðlýstar tegundir

Land/sjávarbotn

Ítarflokkun	Lýsing
Jarðvegur	<ul style="list-style-type: none"> • jarðvegsrof

Náttúru- og menningarminjar

Ítarflokkun	Lýsing	
Menningarminjar	<i>Friðlýstar fornleifar</i>	<ul style="list-style-type: none"> • skráðar friðlýstar fornleifar
	<i>Aðrar fornleifar</i>	<ul style="list-style-type: none"> • minjar 100 ára eða eldri, s.s. byggðaleifar, haugar, greftrunarstaðir osfrv. (9.gr.þjóðminjalaga)
	<i>Hverfisvernd</i>	<ul style="list-style-type: none"> • menningarminjar sem njóta hverfisverndar
	<i>Önnur menningarverðmæti</i>	<ul style="list-style-type: none"> • aðrar minjar eða byggingar sem eru taldar verðmætar vegna sögulegs eða menningarlegs gildis
Náttúruminjar	<i>Friðlýst svæði</i>	<ul style="list-style-type: none"> • friðlönd
	<i>Svæði á náttúruverndaráætlun</i>	<ul style="list-style-type: none"> • friðlýst svæði
	<i>Sérstök vernd skv. 37.gr.laga um náttúruvernd</i>	<ul style="list-style-type: none"> • tjarnir • foss
	<i>Hverfisvernd</i>	<ul style="list-style-type: none"> • náttúruminjar sem njóta hverfisverndar
	<i>Aðrar náttúruminjar</i>	<ul style="list-style-type: none"> • fágætar / sérstakar jarðmyndanir á landsvísu eða heimsvísu • aðrar náttúruminjar sem taldar eru verðmætar

Landslag

Ítarflokkun	Lýsing
-------------	--------

Náttúrlegt landslag		<ul style="list-style-type: none"> • víðerni • ósnortið/náttúrlegt yfirbragð • fjölbreytileiki landslags • andstæður í landslagi • sérstaða fágæti
Menningarlandslag		<ul style="list-style-type: none"> • saga / sögulegt gildi

Hagrænir og félagslegir þættir

Ítarflokkun		Lýsing
Efnahagur og atvinnulíf	<i>Staðbundið</i>	<ul style="list-style-type: none"> • 15-35 stöðugildi og áætlað er að þau verði allt að 50 á næstu 2-5 árum • tegund starfa eru hefðbundin verslunar- og veitingastörf, þrif • fjöldi starfsmanna er háður háannatíma/lágannatíma ferðapjónustunnar • þá er 1 rekstraraðili, landeigandi
	<i>Þjóðhagsleg</i>	<ul style="list-style-type: none"> • bent er á opinber gögn er snúa að skatt- og gjaldeyriskjóm rekstursins
Íbúapróun	<i>Íbúafjöldi</i>	<ul style="list-style-type: none"> • þá eru 14 starfsmenn búsettir í starfsmannahúsi þegar mest er, áætlað er að starfsmannahúsið rúmi 40 starfsmenn á næstu 2-5 árum
	<i>Íbúasamsetning</i>	<ul style="list-style-type: none"> • þá eru u.þ.b. helmingur karla og helmingur kvenna • þá eru u.þ.b. helmingur með íslenskan uppruna og helmingur af erlendu bergi brotinn • starfsmenn á ýmsum menntunarstigum
Félagslegt umhverfi	<i>Verslun og þjónusta</i>	<ul style="list-style-type: none"> • mikil eftirspurn – veitingasalur rúmar vel 200 gesti í sal og húsnæði söluskálans annar alls hátt í 300 gestum samtímis • áætlað er að veitingasalurinn muni rúma 400 manns samtímis á næstu 2-5 árum og húsnæðið geti rúmað hátt í 500 manns samtímis
	<i>Útivist og tómstundir</i>	<ul style="list-style-type: none"> • miklir útivistarmöguleikar í nánasta umhverfi
	<i>Samgöngur</i>	<ul style="list-style-type: none"> • unnið er að bættum samgöngum innan skipulagsins með áætlunargerð þessari
Byggð og efnisleg verðmæti	<i>Íbúðarhúsnæði</i>	<ul style="list-style-type: none"> • starfsmannahús staðsett sunnan við söluskála og rúmar 14 starfsmenn í gistingu í 100 % nýtingu • áætlað er að auka við húsnæði starfsmanna innan byggingareits svo að um 40 starfsmenn hafi gistingu við 100% nýtingu

	<i>Atvinnuhúsnæði</i>	<ul style="list-style-type: none"> söluskálinn er einlyft timburhús frá 2006, Sigríðarstofa samskonar hús byggt 1994 byggingar á þjónustusvæðinu eru í eigu Svavars Njarðarsonar staðarhaldara þjónustusvæðisins
	<i>Önnur efnisleg verðmæti</i>	<ul style="list-style-type: none"> 2 rotþrær og veitur sem að þeim liggja annars vegar frá gömlu Sigríðarstofu og söluskála ferskvatnstankur er í um 100 m fjarlægð norðan við söluskála hestagirðing norðvestur af Sigríðarstofu
	<i>Byggðamynstur</i>	<ul style="list-style-type: none"> alls eru 3 hús einingar á svæðinu, Sigríðarstofa vestur af söluskála og starfsmannahús suður af honum. Einsleitt yfirbragð timburhúsa með skáhallandi þaki og einlyft, að undanskilinni viðbyggingu söluskálans sem aðal inngangur hans og klætt svörtum stein

Heilsa og öryggi

	Ítarflokkun	Lýsing
Öryggi	<i>Náttúruvá</i>	<ul style="list-style-type: none"> staðbundin hætta á flóðum við klett er liggur úti fossinn og hluta göngustígs er liggur að honum – að öðru leyti gildir almenn flóðahætta við árbakka hætta er á grjóthruni á svæðum þar sem fyrir eru og áætlað er að verði göngustígar (sjá nánar umfjöllun á myndum 1-3 og mynd 6 í greinargerð hér að framan) þá er ríkjandi norðanátt og hætta á snörpum vindhviðum í hvassviðri eldgos jarðskjálftar
	<i>Samfélagsöryggi</i>	<ul style="list-style-type: none"> ferðamenn geta almennt ferðast óhultir um svæðið helsta slysaþættan stafar af hálum stígum vegna ísingar – reynt verður að stemma stígum við þeim hættum með því að loka þar til gerðum svæðum þar sem mest er um ísingu er stafar af úða frá fossi og farið yfir stíga að helstu útsýnissvæðum með snjóruðningstæki og þeir þar með opnir þá getur stafað hætta af grjóthruni á svæðum innan skipulagsins (sjá mynd 6)

4.5 Einkenni og vægi umhverfisáhrifa

Almennt er talið að fyrirætlaðar framkvæmdir hafi í heildina jákvæð áhrif á áður upptalda umhverfisþætti. Ekki verður komist hjá jarðraski við nýframkvæmdir, en leitast verður við að halda öllu raski í lágmarki og viðhafa vönduð vinnubrögð. Þar sem eldri framkvæmdir verða fjarlægðar

s.s. eldri stigi milli svæða fjarlægður, verður gengið frá jarðvegi og gróðri þannig að staðargróður verður nýttur til uppgæðslu.

TAFLA 4C – áhrif framkvæmda á einstaka umhverfisþætti

	Vistkerfi (og gróður)	Land/sjávarbotn (þar með talinn jarðvegur)	Landslag	Náttúru- og menningarminjar	Hagrænir og félagslegir þættir	Heilsa og öryggi
Verulega jákvæð áhrif					X	
Talsverð jákvæð áhrif				X		X
Óveruleg áhrif	X	X	X			
Talsverð neikvæð áhrif						
Verulega neikvæð áhrif						
Óvissa um áhrif						

4.6 Samantekt umhverfisáhrifa

Þær framkvæmdir sem tillaga að deiliskipulagi felur í sér munu hafa óveruleg áhrif á gróður og vistkerfi, þar sem nú þegar hafa farið fram jarðvegsskipti þar sem göngustígar verða lagðir. Þar sem nýr stigi verður byggður upp, verða fáar undirstöður og stigin borinn uppi af stálgrind sem verður fyrir ofan gróður. Meðan tímanum ættu nýir og breiðari stígar, með hvíldarpöllum og stærri og breiðari stigi milli svæða að koma í veg fyrir umferð utan stíga sem nú fer fram að einhverju leyti. Það mun hafa góð áhrif á gróður á svæðinu.

Áhrif á yfirborðsjarðveg verða af svipuðum toga og áhrif á gróður.

Áhrif á landslag hafa þegar orðið með núverandi pöllum og stíga. Við hönnun þeirra framkvæmda sem tillaga að deiliskipulagi felur í sér, er leitast við að fella framkvæmdir að landslagi eins og kostur er.

Áhrif á menningarminjar eru engar, þar sem þær eru fjarri framkvæmdasvæðum. Jákvæð áhrif eru þau að menningarminjar hafa nú verið kortlagðar.

Áhrif á náttúruminjar eru þau sjónrænu áhrif sem verða af framkvæmdunum og allt rask sem framkvæmdirnar hafa í för með sér. Leitast er við að halda slíkum áhrifum í algjöru lágmarki. Um leið er verið að verja umhverfi fossins fyrir ágangi þeirra fjölmörgu er koma á svæðið til að sjá fossinn og upplifa svæðið. Það er sameiginlegt álit þeirra sem að málinu koma að nauðsynlegt er að fara í framkvæmdir bæði til þess að vernda umhverfi Gullfoss og til þess að skapa aðgengi fyrir alla.

Með góðu og traustu stígakerfi að og við fossinn er leitast við að skapa öruggara umhverfi en áður.

4.7 Tímaáætlun - áfangaskipt framkvæmdaáætlun

Við allar áætlanir um mannvirkjagerð verður leitast við að hafa ekki truflandi áhrif á upplifun gesta um svæðið. Tryggja þarf opnar leiðir/sjónarhorn að fossinum svo kostur er á meðan að

framkvæmdum stendur, svo að uppbyggingin trufla sem minnst áætlaðar ferðir ferðaþjónustunnar og ferðaáætlanir gesta almennt.

Þá er í ferli umsókn um framkvæmdaleyfi á göngustíg A á efra svæði friðlandsins og framkvæmdir áætlaðar við leyfisveitingu.

Við gildistöku deiliskipulagsins er áætlað að ljúka uppsetningu á göngustíg B á efra svæðinu sem og nýjum útsýnispalli við enda hans. Við gildistöku verður einnig hugað að nýjum stiga og útsýnispalli á Sigríðarstíg. Áætlað er að þeim framkvæmdum ljúki á næsta 1-2 árum.

Uppbygging í og við klöpp sem liggur að fossi krefst nánari úttektar. Æskilegt væri að ráðast í slíkt ferli sem fyrst. Verði slíkur kostur fyrir valinu væri hægt að ljúka þeim áætlunum á næstu 2-3 árum.

Þá er ferli uppbyggingar landeiganda ferðaþjónustusvæðisins að hluta til hafið og áætlað er að áætluninni verði framfylgt á næstu 2-5 árum.

Þá verður á næstu 2-3 árum að huga að stikun gönguleiða meðfram slóðum og leiðum sem merktir eru á uppráttum, sem og uppsetningu skilta.

Umsjón og eftirlit með friðlandinu er í höndum Umhverfisstofnunar. Þá er mælt til þes að hönnuðir mannvirkja hafi umsjón og eftirlit með framkvæmdum eftir því sem raunhæft telst. Þá er það á ábyrgð sveitastjórnar, Umhverfisstofnunar og landeiganda að framfylgja stefnu skipulagsins.

4.8 Umsagnir og fyrirkomulag úrvinnslu umhverfisskýrslu

Umhverfisskýrslan var unnin af MAREY arkitektum og samráð haft við Kristínu S. Jónsdóttur f.h. Umhverfisstofnunar og Svavari Njarðarson staðarhaldara og eiganda söluskálans Gullfoss Kaffi.