

Umsóknareyðublað – Starfsleyfi fyrir urðunarstað

Samanber 13. gr. reglugerðar nr. 738/2003 um urðun úrgangs og 10. gr. reglugerðar nr. 785/1999 um starfsleyfi fyrir atvinnurekstur sem getur haft í för með sér mengun.

Nafn og kennitala umsækjanda:

Vopnafjarðarhreppur kt. 710269-5569

Staðsetning urðunarstaðar:

Urðunarsvæðið er staðsett ofan þéttbýlisins á Vopnafirði að Búðaröxl. Svæðið skiptist niður í frágengið eldra urðunarsvæði, 2 ha að stærð, núverandi urðunarsvæði, 2,8 ha að stærð og framtíðar urðunarsvæði, um 4,6 ha að stærð.

Tegundir úrgangs sem taka á við (sbr. flokkun í reglugerð nr. 184/2002 um skrá yfir spilliefni og annan úrgang):

02 00 00 Úrgangur frá landbúnaði, garðyrkju, vatns- og sjávareldi, nýtingu skóga, veiðum og fiskveiðum.

20 00 00 Úrgangur frá sveitarfélögum (heimilisúrgangur og svipaður úrgangur frá verslunarmiðstöðum, úr iðnaði og frá stofnunum) að meðtöldum flokkuðum úrgangi.

Magn úrgangs sem taka á við á ári (í tonnum):

Sótt er um leyfi til að urða allt að 1000 tonn á ári.

Áætluð heildarmóttökugeta urðunarstaðarins:

Að minnsta kosti um 30.000 tonn

Áætlaður rekstrartími urðunarstaðarins:

Að lágmarki 16. ár



Starfsleyfi eru jafnan gefin út til 16 ára, ef sótt er um til skemmri tíma þarf að tiltaka það hér:

Sótt er um tímabundið starfsleyfi meðan verið er að ljúka vinnu við deiliskipulag og aðalskipulagsbreytingu ásamt mati á umhverfisáhrifum framkvæmda.

Sótt er um tímabundið starfsleyfi til 1. október 2014.

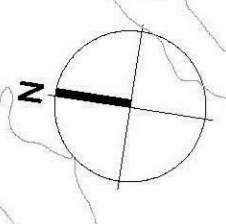
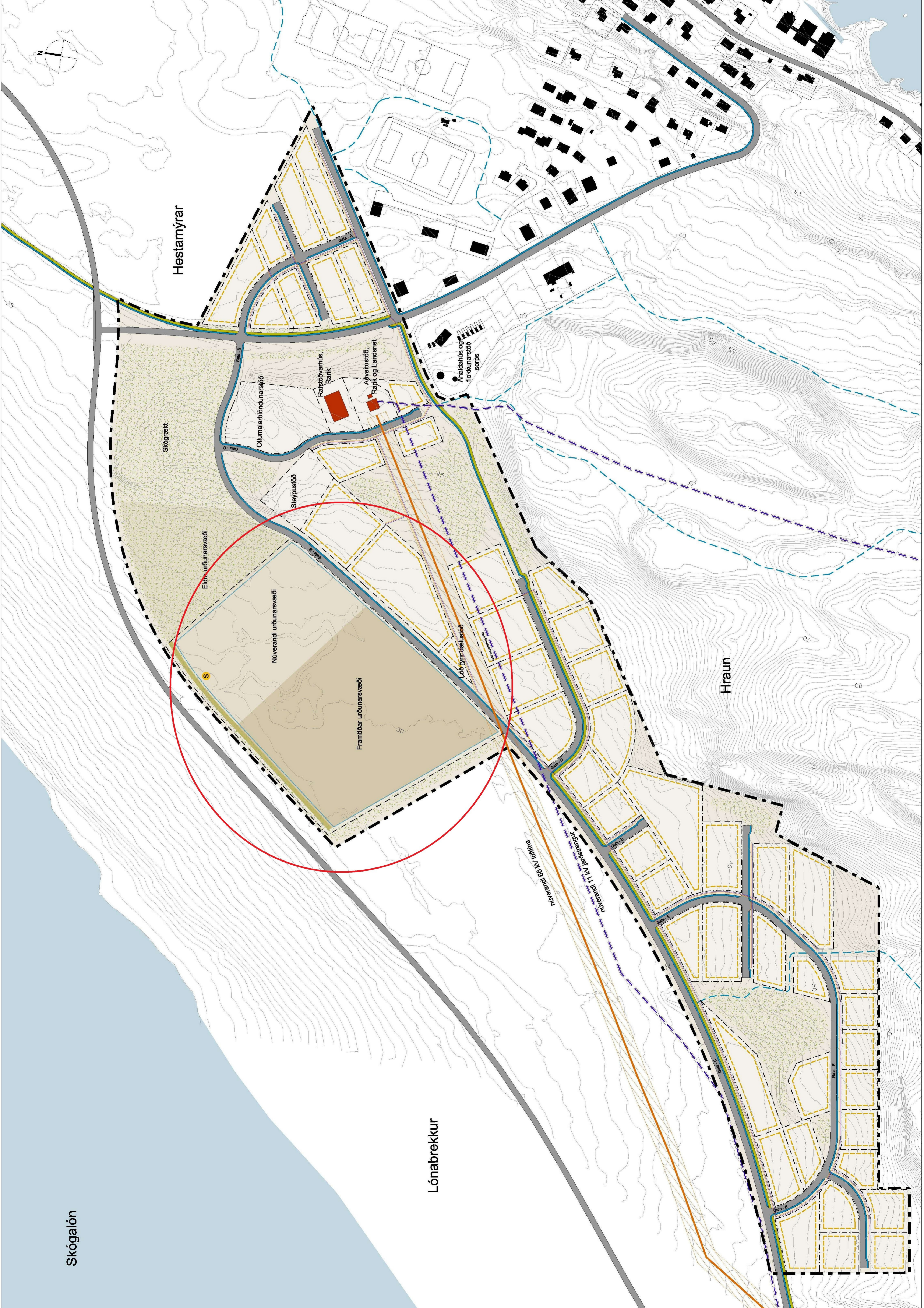
Ólafur Jónsson 19/9 2012
Staður og dagsetning

Ólafur Jónsson
Undirritað f.h. umsækjanda
VOPNAFIRÐI
 SVEITARSTJÓRINN
VOPNAFIRÐI

Fylgiskjöl

1. *Uppdráttur af urðunarstaðnum*
2. *Upplýsingar um stöðu aðalskipulags á svæðinu og afrit af staðfestu deiliskipulagi fyrir urðunarstaðinn.*
3. *Skýrsla um mat á umhverfisáhrifum.*
4. *Lýsing á urðunarstaðnum.*
5. *Greinargerð um áhrif losunar mengunarefna á umhverfið.*
6. *Áætlun um rekstur, vöktun og innra eftirlit.*
7. *Fullnægjandi starfsleyfistrygging umsækjanda, sbr. 17. gr. í reglugerð nr. 738/2003 um urðun úrgangs (þarf ekki að leggja fram sé sótt um starfsleyfi til urðunar á óvirkum úrgangi eingöngu).*
8. *Áætlun um lokun urðunarstaðarins, aðgerðir í kjölfar lokunar og kostnað sem af þeim hlýst.*
9. *Samantekt á almennu máli um þau atriði sem fram koma í umsókninni.*
10. *Bréf Vopnafjarðarhrepps til Umhverfisstofnunar varðandi upplýsingar á magni og tegundum úrgangs mótteknnum árið 2011 og urðunarstaðnum að Búðaröxl.*
11. *Áhættumat vegna brádamengunar og viðbragðs- og neyðaráætlun fyrir urðunarsvæðið að Búðaröxl. Unnið af Teikn – ráðgjöf og hönnun, júní 2012*
12. *Bréf Vopnafjarðarhrepps til Umhverfissráðuneytisins varðandi umsókn um tímabundið starfsleyfi fyrir urðunarstaðinn á Búðaröxl, dags. 27. júlí 2012.*
13. *Bréf Umhverfissráðuneytis til Vopnafjarðarhrepps varðandi umsókn um tímabundið starfsleyfi fyrir urðunarstaðinn á Búðaröxl, dags. 27. ágúst 2012.*





Hestamýrar

Skógrækt

Eldhe úrðunarsvæði

Núverandi úrðunarsvæði

Framtíðar úrðunarsvæði

Ollumalabíundunarsvæði

Steyptuból

Rafstöðvarnús, Rank

Aðvæltuból, Rank og Landsnet

100 fyrir-áætluð

Buljól N 60 spursvæði

Íbúðasvæði N 1 í þorsvæði

Hraun

Lónabrekkur

Skógalón

2. Upplýsingar um stöðu aðalskipulags á svæðinu og afrit af staðfestu deiliskipulagi fyrir urðunarstaðinn.

Nýtt deiliskipulag af svæðinu þar sem gerð er grein fyrir starfsemi urðunarstaðarins hefur verið sent skipulagsstofnun til lokayfirferðar. Breyting á aðalskipulagi vegna nýs deiliskipulags af svæðinu hefur einnig verið sent skipulagsstofnun til lokayfirferðar.

Hér fylgir afrit af skipulagsgögnunum vegna deiliskipulagsins og aðalskipulagsbreytingarinnar. Gert er ráð fyrir að Skipulagsstofnun ljúki yfirferð sinni á aðalskipulagsbreytingunni og deiliskipulaginu í síðasta lagi 28. september n.k.. Ef engar athugasemdar verða gerðar við þessi skipulög af hálfu Skipulagsstofnunar öðlast skipulögin gildi tæpum tveimur vikum síðar, eða ekki síðar en 12. október, með auglýsingu í B-deild stjórnartíðinda. Þá tekur við 30 daga kærufrestur og má því búast við að þessum málum verði endanlega lokið um miðjan nóvember.

3. Skýrsla um mat á umhverfisáhrifum

Vopnafjarðarhreppur er leyfisveitandi fyrirhugaðra framkvæmda á urðunarsvæðinu á Búðaröxl. Sveitarfélagið er einnig rekstraraðili svæðisins.

Skipulagsstofnun, fyrir sitt leiti, hefur fallist á umsókn Vopnafjarparhrepps um að fá að vinna samhliða starfsleyfisumsókn fyrir urðunarsvæðið ásamt frummatsskýrslu, vegna mats á umhverfisáhrifum framkvæmdar (sjá afrit af tölvupósti á næstu blaðsíðu).

Skipulagsstofnun hefur farið yfir og fallist á tillögu Vopnafjarðarhrepps að matsáætlun með eftirfarandi athugasemdum og áherslum;

***Framkvæmd og starfsemi** . Í kafla 1.1 í tillögu að matsáætlun er fjallað um forsendur framkvæmdarinnar. Í frummatsskýrslu þarf að koma fram, eins og Umhverfisstofnun bendir á, nánari umfjöllun um hvernig framkvæmdin samræmist stefnu stjórnvalda, sbr. drög að landsáætlun um meðhöndlun úrgangs 2013-2021, sem m.a. felur í sér að 2021 verði bönnuð urðun lífræns úrgangs. Skipulagsstofnun telur jafnframt að gera þurfi grein fyrir því hvernig framkvæmdin samræmist svæðisáætlun um meðhöndlun úrgangs fyrir svæðið. 2*

***Umfang og áherslur mats á umhverfisáhrifum.** Í kafla 4.2.1 í tillögu að matsáætlun er fjallað um sigvatn og jarðveg. Skipulagsstofnun tekur undir ábendingar Umhverfisstofnunar um að í frummatsskýrslu þurfi að gera nána grein fyrir meðhöndlun sigvatns. Verði niðurstaða mats á umhverfisáhrifum að þetta þurfi botn urðunarsvæðisins þarf að gera grein fyrir hvernig að því verði staðið.*

Í kafla 4.2.2 í tillögu að matsáætlun er fjallað um gróður og dýralíf á landi. Skipulagsstofnun bendir á að í matsskýrslu verði fjallað á nákvæmari hátt um gróðurlendi og eytt öllum misskilningi um röskun votlendis.

Í kafla 4.3 í tillögu að matsáætlun er fjallað um fyrirliggjandi og fyrirhugaðar rannsóknir. Ekkert er minnst á niðurstöður fyrirliggjandi rannsókna. Í frummatsskýrslu þurfa að koma fram niðurstöður fyrirliggjandi rannsókna sem vísað er til í töflu á bls. 9 í kafla 4.3, auk niðurstaðna fyrirhugaðra rannsókna. Jafnframt þarf í frummatsskýrslu að fjalla um hættu á að mengunar kunnir að gæta frá urðunarstaðnum í Skógalóni og Nýpslóni og eftir atvikum gera grein fyrir áætlun um vöktun slíkra áhrifa sem hluta af vöktunaráætlun. Gerð verði grein fyrir niðurstöðu samráðs við Umhverfisstofnun um eðli og umfang vöktunar og eftir atvikum viðbragðsáætlun leiði vöktun í ljós óásættanleg áhrif á viðtaka.

Nú stendur yfir vinna við gerð frummatsskýrslu þar sem fullt tillit verður tekið til þessarar ábendinga og athugasemda Skipulagsstofnunar.

(Afrit af tölvupósti)

Leyfi skipulagsstofnunar til að vinna samhliða umsókn um starfsleyfi og mat á umhverfisáhrifum framkvæmda vegna fyrirhugaðra framkvæmda við urðunarsvæðið.

From: arnar@teikn.is

Sent: 4.9.2012 13:10:26

To: Sigurður Ásbjörnsson

Subject: RE: Sorpurðun Búðaröxl

Efni: Urðunarstaður á Búðaröxl. Umsókn um leyfi til að vinna samhliða umsókn um starfsleyfi og mat á Umhverfisáhrifum framkvæmda vegna urðunarstaðarins.

Fyrir hönd Vopnafjarðarhrepps sæki ég hér með um leyfi til að vinna samhliða mat á umhverfisáhrifum framkvæmda, vegna fyrirhugaðra framkvæmda við urðunarsvæðið, og umsókn um starfsleyfi fyrir urðunarsvæðið .

Arnar Birgir Ólafsson landslagsarkitekt
Teikn Ráðgjöf og hönnun.

Sæll Arnar

Skipulagsstofnun fellst fyrir sitt leiti á að samhliða verði unnið að gerð starfsleyfis og frummatsskýrslu.

Kveðja

Sigurður Ásbjörnsson

Sérfræðingur, mat á umhverfisáhrifum - EIA specialist
Skipulagsstofnun - National Planning Agency
Laugavegur 166, 150 Reykjavík, Ísland - Iceland
sími 595 4100, fax 595 4165
sigurdur@skipulagsstofnun.is
www.skipulagsstofnun.is

4. Lýsing á urðunarstaðnum

Gengið hefur verið frá eldra urðunarsvæði og þar hefur trjáplöntum verið plantað. Skógræktarsvæði er á aðliggjandi svæðum auk athafnasvæðis sem deiliskipulagt er samhliða urðunarsvæðinu. Framkvæmdasvæðið er staðsett á svokallaðri Búðaröxl, ofan þéttbýlisins í Vopnafirði og norðan við svokallað Hraun. Nýr Norðausturvegur dregur mörk svæðisins til norðvesturs. Framtíðar urðunarsvæðið teygir sig til suðvesturs frá núverandi urðunarsvæði eftir ræktuðu graslendi á nokkuð aflíðandi sléttu. Landhalli er til norðvesturs að Skógalóni sem er á náttúruminjaskrá. Er lónið á náttúruminjaskrá vegna þess að sjór berst inn í það og við það skapast sérstæðar aðstæður fyrir lífríki en í botn þess berst ferskvatn frá Vesturá.

Skógrækt hefur verið stunduð á aðliggjandi svæðum og nefnist verkefnið „Tangaskógar“. Hún teygir sig norður eftir Lónsbrekku og suður meðfram þéttbýlinu. Þar hefur skapast skemmtilegt svæði til útivistar. Gengið hefur verið frá elsta hluta urðunarsvæðisins og þar plantað trjám og runnum. Stefna skógræktarfélagins er að auka skógrækt á aðliggjandi svæðum sem fellur vel að þeim áformum um frágang urðunarsvæðisins þegar urðun er lokið. Mun svæðið þá mynda samfellda „trjáþekju“. Dýralíf innan svæðisins einkennist af fáeinum fuglum sem sækja í graslendið, skóglendið og mýrarflákana ofan Hrauns en svæðið er ekki þekkt fyrir fjölbreytt dýralíf. Lífríki Skógalóns er talið sérstætt eins og áður segir. Engar skráðar fornminjar eru á svæðinu. Aðliggjandi urðunarsvæðinu eru skipulagðar athafnalóðir fyrir ýmsa starfsemi. Athafnastarfsemi er stunduð á fáeinum lóðum nú þegar. Næst stendur steypustöð, olíumalarblöndunarstöð, rafstöð og aðveitustöð. Áhaldahús og flokkunarstöð sorps stendur skammt frá.

Urðunarsvæðið er staðsett á gömlu túni og því er ekki um upprunalega gróðurþekju að ræða. Stuðst er við náttúrufræðirannsókn sem unnin var vegna veglínu nýs Norðausturvegar árið 2005 ásamt loftmyndum og eru þær upplýsingar taldar gefa nokkuð góðan þverskurð af gróðri og dýralífi á áhrifasvæðinu. Einkennist svæðið fyrst og fremst af graslendi og mýrarflákum en einnig er lyngmói áberandi. Hvorki er þar að finna gróður né dýralíf á landi á valista.

Einkenni þessa lands sem kemur til stækkunar er graslendi og er landhalli þar líttill. Landi tekur að halla í framhaldi af hinum nýja Norðausturvegi nokkuð skarpt niður að Skógalóni.

Sveitarfélagið mun í samráði við Umhverfisstofnun vinna að ítarlegri lýsingu í frummatsskýrslu á fyrirkomulagi urðunar og frágangi urðunarstaðarins til varnar því að sigvatn berist í Skógalón og hafi þannig áhrif á lífríki lónsins samanber ábendingar þar um.

Sigvatn og jarðvegur – mat á botnþéttni urðunarsvæðisins verður unnið af jarðfræðistofunni Stapa. Vopnafjarðarhreppur heitir fullu samráði við Umhverfisstofnunar við mat á niðurstöðum og möguleikum til botnþéttni, verði talin þörf á því.

Vöktun á sigvatni – gerð og frágangur hreinsivirkis verður ákveðin í samráði við Umhverfisstofnun og Heilbrigðiseftirlit Austurlands. Heilbrigðiseftirlit Austurlands hefur annast mengunarmælingar frá urðunarsvæðinu og er vilji til þess að svo verði áfram.

5. Greinargerð um áhrif losunar mengunarefna í umhverfið

Í frummatsskýrslu verður gerð nánari grein fyrir losun mengunarefna í umhverfið, þ.á.m. Lýsing á uppruna, eðli og magni fyrirsjáanlegrar losunar út í andrúmsloft, vatn eða jarðveg. Eins verður þar fjallað um aðferðir sem nota á til að fyrirbyggja og draga úr mengun frá staðnum, t.d. aðferðir við hreinsun sigvatns. Þar mun einnig verða nánari grein gerð fyrir viðtaka sigvatns og áætlun um hreinsun þess.

6. Áætlun um rekstur, vöktun og innra eftirlit.

Rekstaraðili, Vopnafjarðarhreppur, mun fylgja áætlun um eftirlit og vöktun með urðunarstaðnum sbr. 16 gr. Laga um meðhöndlun úrgangs nr. 55/2003. Vöktunaráætlun í umhverfisskýrslu deiliskipulags gerir ráð fyrir að sigvatn verði sá umhverfisþáttur sem krefst vöktunar.

Vöktun á sigvatni – gerð og frágangur hreinsivirkis verður ákveðin í samráði við Umhverfisstofnun og Heilbrigðiseftirlit Austurlands. Heilbrigðiseftirlit Austurlands hefur annast mengunarmælingar frá urðunarsvæðinu og er vilji til þess að svo verði áfram.

Ítarleg vöktunaráætlun verður unnin í samráði við Heilbrigðiseftirlit Austurlands og/eða Umhverfisstofnun fyrir frummatsskýrslu.

7. Starfsleyfistrygging umsækjanda

Hreppsnefnd Vopnafjarðarhrepps samþykkti á fundi sínum þann 6. september 2012 eftirfarandi yfirlýsingu:

„Sveitarstjórn Vopnafjarðarhrepps ábyrgist að staðið verði við þær skyldur sem settar eru fram varðandi frágang og vöktun urðunarstaðar sveitarfélagsins við Búðaröxl, sbr. 43. gr. laga nr. 55/2003 um meðhöndlun úrgangs. Af hálfu Vopnafjarðarhrepps er litið svo á að yfirlýsing þessi jafngildi starfsleyfistryggingu, sbr. 41. gr. laga nr. 55/2003 og 17. gr. reglugerðar nr. 738/2003 um urðun úrgangs. Ábyrgð þessi gildir í 30 ár eftir lokun urðunarstaðarins.“

8. Áætlun um lokun urðunarstaðarins.

Rekstaraðili mun fylgja áætlun um lokun urðunarstaðarins í samræmi við umhverfisskýrslu deiliskipulags og aðalskipulagsbreytinga sem nú er í yfirferð hjá Skipulagsstofnun. Nánari lýsing á frágangi urðunarsvæðisins verður í frummatsskýrslu sem nú er í vinnslu.

9. Samantekt.

Vopnarfjarðarhreppur sem rekstaraðili urðunarsvæðisins sækir hér með um tímabundið starfsleyfi fyrir urðunarsvæðið á Búðaröxl, Vopnafirði, til 1. október 2014, á meðan beðið er eftir að tillaga að deiliskipulagi og aðalskipulagsbreytingu sem nú er í yfirferð hjá Skipulagsstofnun, öðlist gildi. Jafnframt á meðan vinna stendur yfir vegna mats á umhverfisáhrifum framkvæmdarinnar.

-