



Verndar- og
stjórnunaráætlun
fyrir Hverfjall
(Hverfell)



UMHVERFISSTOFNUN

DRÖG



UMHVERFISSTOFNUN

UST-2013:10

TEXTI

Jóhann Kristjánsson fulltrúi landeigenda.
Eyrún Björnsdóttir, fulltrúi Skútustaðahrepps.
Bergþóra Kristjánsdóttir, fulltrúi Umhverfisstofnunar.

KORTAGERÐ

Jón Örvar Geirsson Jónsson

UMBROT

Völundur Jónsson

Efnisyfirlit

Samantekt.....	6	6 Markmið, stefna og leiðir	15
Aðgerðaáætlun 2013–2021	7	6.1 Náttúruminjar	15
Náttúruminjar.....	7	6.2 Menningarminjar.....	15
Ásýnd svæðis	7	6.3 Félagslegur og efnahagslegur ávinningur ..	15
Söfnun menningarminja.....	7	6.4 Útivist og hreyfing.....	15
Upplýsingagjöf og fræðsla.....	7	6.5 Upplýsingagjöf og fræðsla	16
Ferðapjónusta og annar rekstur	7	6.6 Hefðbundin landnotkun	16
Vegir	7	6.7 Ferðapjónusta og annar rekstur	16
Göngustígar	7	6.8 Innviðir og mannvirki	16
Skilti.....	8	6.9 Innri starfsemi	18
Þjónustuhús	8	6.10 Öryggismál.....	18
Aðrir innviðir.....	8	7 Gildistími og endurskoðun	19
Innri starfsemi.....	8	Heimildir	20
Mengunarslys	8	Lýsing á svæðinu	21
1 Gerð verndar- og stjórnunaráætlunarinnar	9	Náttúrufar	21
2 Lýsing svæðis	10	SVÓT greining	23
2.1 Mörk svæðis.....	10	Styrkleikar	23
2.2 Lagalegur og stjórnsýslulegur rammi	10	Veikleikar	23
2.3 Eignarhald og umsjón.....	11	Ógnanir	23
2.8 Hagsmunaaðilar	11	Tækifæri	23
2.9 Innviðir.....	11	Athugasemdir við drög verndar- og stjórnunaráætlunarinnar.....	24
3 Verndargildi og verndarflokkur	12	Alþjóðlegir samningar á sviði náttúruverndar sem varða svæðið.....	25
3.1 Verndargildi svæðisins.....	12		
3.2 IUCN verndarflokkun.....	12		
4 Leiðarljós	13		
5 Svæðaskipting	14		



Samantekt

Hverfjall (Hverfell) er stór, hringlaga öskugígur sem talinn er vera einn sá stærsti sinnar tegundar á jörðinni. Gígurinn er óvenjulegur að því leyti að gígskálin er álíka djúp og gígurinn er hár.

Hverfjall (Hverfell) var friðlýst sem náttúruvætti með auglýsingu þann 22. júní 2011. Markmiðið með friðlýsingu Hverfjalls (Hverfells) sem náttúruvættis er verndun sérstæðra jarðmynda. Jafnframt er það markmið með friðlýsingunni að varðveita jarðmyndanir svæðisins vegna mikils fræðslu- og útivistargildis. Gígurinn er vinsæll viðkomustaður ferðamanna sem fara um Mývatnssveit.

Í auglýsingu um náttúruvættið nr. 1261/2011 kemur fram að Umhverfisstofnun skal sjá um gerð verndar- og stjórnunaráætlunar fyrir svæðið. Í áætluninni skal fjallað um nauðsynlegar verndaraðgerðir, landvörslu og landnýtingu, s.s. aðgengi ferðamanna að svæðinu, stígagerð og uppbyggingu þjónustumannvirkja. Í auglýsingunni er ákvæði um að gerð verndar- og stjórnunaráætlunar skuli vera lokið eigi síðar en 1. júní 2012.

Til að tryggja að verndargildi svæðisins rýrni ekki er nauðsynlegt að byggja upp innviði þess og fræða gesti, bæði um þær umgengnisreglur sem þar gilda og svæðið sjálft, því þekking leiðir til virðingar og virðing til verndunar.

Brýnt er að fjármagn til uppbyggingar, reksturs og eftirlits með svæðinu sé tryggt. Einnig er mikilvægt að sú uppbygging sem á sér stað sé markviss þannig að þeir fjármunir sem til staðar eru séu vel nýttir.

Aðgerðaáætlun 2013–2021

Kafla þessi er samantekt á aðgerðum sem útlistaðar eru í kafla 6 um markmið, stefnu og leiðir.

NÁTTÚRUMINJAR

Umhverfisstofnun sjái til þess að ástand friðlýsta svæðisins verði metið með tilliti til jarðmyndana, gróðurfars og ásýndar. Stefnt er að því að fyrsta mat verði tilbúið eigi síðar en 1. ágúst 2014. Gert er ráð fyrir að svæðið sé endurmetið á fimm ára fresti til að unnt sé að meta mögulegar breytingar á svæðinu og í kjölfarið grípa til aðgerða ef þurfa þykir.

ÁSÝND SVÆÐIS

Umhverfisstofnun sjái til þess að ummerkjum eftir gamlar gönguslóðir utan merktra gönguleiða í hlíðum gígsins verði eytt. Þegar hefur verið hafist handa við að eyða ummerkjunum. Vinnan skal kortlögð og mynduð.

SÖFNUN MENNINGARMINJA

Umhverfisstofnun hvetji til þess að sögum sem tengjast Hverfjalli (Hverfelli) og nafngift svæðisins verði safnað.

UPPLÝSINGAGJÖF OG FRÆÐSLA

Umhverfisstofnun sjái til þess að útbúið verði fræðslu- og upplýsingaefni fyrir bækling, gestastofu Umhverfisstofnunar í Mývatnssveit og á vef Umhverfisstofnunar. Efnið skal uppfæra og endurskoða reglulega.

FERÐAÞJÓNUSTA OG ANNAR REKSTUR

Umhverfisstofnun sjái til þess að útbúnaður til að telja/meta fjölda gesta sem heimsækja náttúruvættið verði settur upp á svæðinu.

Umhverfisstofnun sjái til þess að þolmarkagreining verði gerð fyrir svæðið.

Innviðir og mannvirki

Tryggja þarf fjármuni til nauðsynlegrar uppbyggingar innviða til að stuðla að verndun svæðisins og betri upplifun gesta sem heimsækja það.

VEGIR

Umhverfisstofnun vinni að því að gerður verði heils árs vegur að bílaplani norðvestan við Hverfjall (Hverfell) í samstarfi við Skútustaðahrepp og Vegagerðina eftir því sem fjármagn fæst til.

Umhverfisstofnun sjái til þess að slóða í gegnum landgræðslugirðingu verði lokað fyrir vélknúinni umferð almennings strax árið 2013.

GÖNGUSTÍGAR

Umhverfisstofnun sjái til þess að göngustígar séu vel merktir og vel við haldið.

Umhverfisstofnun sjái til þess að göngustígurinn sem liggur upp á gíginn að sunnan verði lagaður eins og kostur er til að draga úr slysaþættu. Til þess að svo megi verða kann að þurfa að breyta legu hans. Unnið verður að því við gerð deiliskipulags svæðisins árið 2013.

Umhverfisstofnun sjái til þess í samstarfi við ferðamálayfirvöld, landeigendur og sveitastjórn að heildstæð áætlun verði gerð um uppbyggingu göngustíga og skilta í náttúruvættinu og nágrenni. Gert er ráð fyrir að þetta starf hefjist veturinn 2013-2014.

Umhverfisstofnun sjái til þess að girðing til að stýra umferð gangandi vegfarenda vestan við gíginn verði bætt eftir þörfum.

SKILTI

Umhverfisstofnun setji upp fræðslu- og upplýsingaskilti á og við svæðið til að auka upplifun gesta, stuðla að góðri umgengni og tryggja öryggi gesta. Við uppsetningu skilta þarf að gæta þess að þau falli vel að umhverfinu.

Umhverfisstofnun setji upp upplýsinga og fræðsluskilti við upphaf göngustígsins norðvestan við gíginn sumarið 2014.

Umhverfisstofnun setji upp skilti við tjörnina um friðlýsingu svæðisins ásamt upplýsingum um umgengisreglur og upplýsingar um staðsetningu bílastæðis norðvestan við gíginn.

Umhverfisstofnun setji upp skilti við uppgönguna sunnan við gíginn um friðlýsingu svæðisins ásamt upplýsingum um umgengisreglur.

Umhverfisstofnun setji upp á gildistíma verndar- og stjórnunaráætlunar leiðbeiningarskilti við Mývatnssveitarveg (nr. 848). Önnur skilti s.s. um að umferð eða tjöldun sé óheimil verða sett niður eftir þörfum að mati landeigenda og umsjónaraðila.

ÞJÓNUSTUHÚS

Umhverfisstofnun sjái til þess að byggð verði upp áningaaðstaða við uppgönguna norðvestan megin við gíginn.

AÐRIR INNVIÐIR

Umhverfisstofnun sjái til þess að settar verði upp hjólagrindur við uppgönguleiðir gígsins.

INNRI STARFSEMI

Sérfræðingur Umhverfisstofnunar við Mývatn hefur umsjón með daglegum rekstri og stjórnun svæðisins. Gert er ráð fyrir að minnsta kosti ½ stöðugildi landvarðar frá miðjum maí fram í miðjan september vegna náttúruvættisins. Utan þess tíma verði reglulegt eftirlit með svæðinu.

Helstu verkefni Umhverfisstofnunar í náttúruvættinu verða eftirfarandi

- » Landvarsla og eftirlit með að friðlýsingarskilmálum náttúruvættisins sé fylgt.
- » Viðhald og þjónusta vegna innviða á svæðinu s.s. göngustíga og salernis.
- » Fræðsla og upplýsingagjöf til ferðamanna.

MENGUNARSLYS

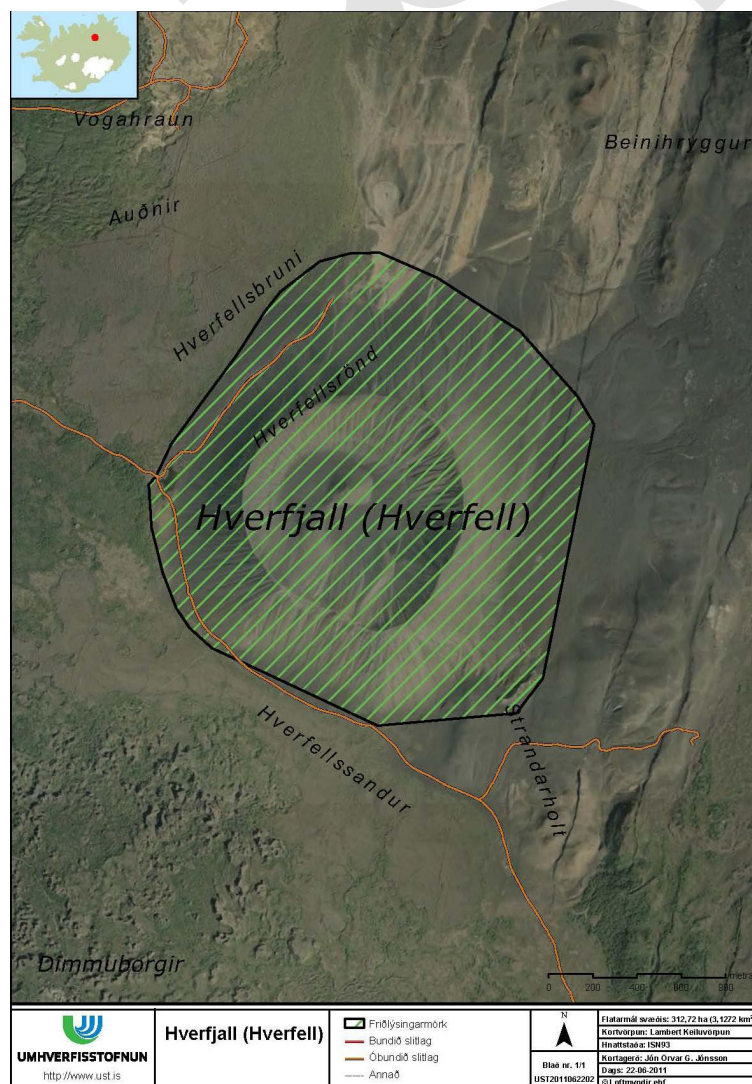
Umhverfisstofnun sjái til þess að gerð verði áhættu- og viðbragðsáætlun vegna mengunarslysa í samræmi við verndaráætlun Mývatns og Laxár áður en gildistími áætlunarinnar rennur út, eða 22. júní 2021.

1 Gerð verndar- og stjórnunar-áætlunarinnar

Vinna við gerð þessarar verndar- og stjórnunaráætlunar hófst í lok janúar 2012. Í friðlýsingarskilmálum Hverfjalls (Hverfells) er kveðið á um að fulltrúi ráðgjafanefndar um náttúruverndarsvæði í Mývatnssveit taki þátt í gerð verndar- og stjórnunaráætlunarinnar. Þegar vinna við gerð verndar- og stjórnunaráætlunarinnar hófst hafði ráðgjafanefnd um náttúruverndarsvæði í Mývatnssveit ekki verið skipuð. Í vinnuhópnum áttu því sæti fulltrúar hagsmunaaðila auk fulltrúa Umhverfisstofnunar.

Vinnuhópin skipuðu:

- » Jóhann Kristjánsson fulltrúi landeigenda.
- » Eyrún Björnsdóttir, fulltrúi Skútustaðahrepps.
- » Bergþóra Kristjánsdóttir, fulltrúi Umhverfisstofnunar.



Mynd 2.1
Loftmynd sem
sýnir mörk frið-
lýsta svæðisins.



2 Lýsing svæðis

2.1 MÖRK SVÆÐIS

Mörk friðlýsta svæðisins eru gígurinn sjálfur og næsta umhverfi. Mörk svæðisins eru nánar skilgreind í töflu 2.1 og mynd 2.1. og einnig á meðfylgjandi uppdrætti í viðauka nr. 1. Stærð friðlýsta svæðisins er 312,72 hektarar.

2.2 LAGALEGUR OG STJÓRNSÝSLULEGUR RAMMI

Hverfjall (Hverfell) í Skútustaðahreppi er friðlýst sem náttúruvætti með auglýsingu nr. 1261/2011 í Stjórnartíðindum B skv. 2. tölul. 2. mgr. 53. gr. laga um náttúruvernd nr. 44/1999. Skrifað var undir friðlýsingu Hverfjalls (Hverfells) 22. júní 2011.

Náttúruvættið er innan vatnsverndarsvæðis Mývatns og Laxár sbr. lög nr. 97/2004. Svæðið er einnig innan þess svæðis sem skráð var á lista Ramsar samningsins yfir alþjóðlega mikilvæg votlendissvæði (Mývatn og Laxá nr. 167) árið 1978.

Skipulagsáætlanir

Í Skútustaðahreppi er í gildi aðalskipulag frá 2011 og gildir það til ársins 2022. Tekið er tillit til friðlýsingar Hverfjalls (Hverfells) í því.

Nr.	X-hnit	Y-hnit
1	597089	569185
2	597121	569224
3	597191	569369
4	597298	569514
5	597484	569767
6	597612	569965
7	597684	570056
8	597862	570193
9	598001	570228
10	598132	570231
11	598393	570118
12	598766	569877
13	599026	569582
14	599101	569455
15	598870	568310
16	598751	568153
17	598123	568097
18	597492	568391
19	597373	568446
20	597272	568538
21	597213	568626
22	597151	568789
23	597100	568992

Tafla 2.1 Hnitsetning friðlýsta svæðisins

2.3 EIGNARHALD OG UMSJÓN

Náttúruvættið Hverfjall (Hverfell) er í óskiptu landi jarðarinnar Voga í Mývatnssveit. Umhverfisstofnun hefur umsjón með svæðinu skv. friðlýsingu og lögum um náttúruvernd nr. 44/1999 og sér um daglegan rekstur náttúruvættisins. Gert er ráð fyrir að sérfræðingur Umhverfisstofnunar á verndarsvæði Mývatns og Laxár hafi umsjón með náttúruvættinu og framgangi verndar- og stjórnunaráætlunar.

Allar framkvæmdir innan náttúruvættisins eru háðar leyfi landeigenda, Skútustaðahrepps og Umhverfisstofnunar, sbr. 38. gr. laga um náttúruvernd nr. 44/1999. Framkvæmdir skulu einnig vera í samræmi við samþykkt skipulag og verndar- og stjórnunaráætlun Hverfjalls (Hverfells).

2.8 HAGSMUNAAÐILAR

Helstu hagsmunaaðilar svæðisins eru landeigendur, ferðþjónustuaðilar, íbúar í Skútustaðahreppi, Skútustaðahreppur, náttúruverndaryfirvöld og gestir svæðisins.

2.9 INNVIÐIR

Nánast engir innviðir eru á svæðinu. Þar er engin hreinlætisaðstaða, upplýsingaskilti eru fá og úrelt og gönguleiðir misvel merktar. Að svæðinu liggur vegslóði frá Mývatnssveitarvegi (nr. 848) að uppgöngunni á gíginn að norðvestan við bílastæði. Einnig liggur vegslóði frá tjörninni og suðaustur um Nökkvabrekku.

Viðhald vegslóða hefur verið heflun í eitt eða tvö skipti hvert sumar af hálfu Vega-gerðarinnar.

Gönguleiðir liggja um svæðið á eftirfarandi stöðum

- » Upp á gíginn að norðvestan.
- » Upp á gíginn að sunnan.
- » Eftir gígbarminum.
- » Meðfram gígnum að vestan.

Fjórar gönguleiðir liggja að og frá náttúruvættinu á eftirfarandi stöðum:

- » Reykjahlíð um Grjótagjá.
- » Jarðböðunum.
- » Dimmuborgum.
- » Lúdent.

3 Verndargildi og verndarflokkur

3.1 VERNDARGILDI SVÆÐISINS

Náttúrufarslegt gildi

Gígurinn sjálfur er merkilegt jarðfræðifyrirbrigði og hluti af merkilegri jarðfræðisögu svæðisins og landsins og hefur jarðfræðilegt gildi í alþjóðlegu samhengi. Svæðið hefur því mikið fræðslugildi, og þá sérstaklega hvað varðar jarðfræði. Einnig er mjög auðvelt að gera sér grein fyrir hreyfingum jarðskorpuflekanna og þeim áhrifum sem þær hafa á umhverfi sitt ofan af gígnum. Þetta má nýta í fræðslutengdri ferðamennsku, fyrir náms- hópa og aðra fróðleiksfúsa.

Menningarlegt gildi

Svæðið hefur menningarlegt gildi sem felst í sögulegum heimildum og upplýsingum varðandi þjóðtrú. Málaferli áttu sér stað varðandi nafngift gígsins og eru sú saga hluti af menningarlegu gildi hans.

Félagslegt gildi

Svæðið hefur mikið gildi til útivistar bæði fyrir gesti og íbúa. Möguleikar til að nýta svæðið til eflingar lýðheilsu eru miklir. Hverfjall (Hverfell) er einnig mikilvægur hluti af ímynd Mývatnssveitar.

Efnahagslegt gildi

Svæðið hefur einkum efnahagslegt gildi fyrir ferðapjónustuaðila og aðra í þjónusturekstri sem hafa tekjur af komu ferðamanna í Mývatnssveit.

3.2 IUCN VERNDARFLOKKUN

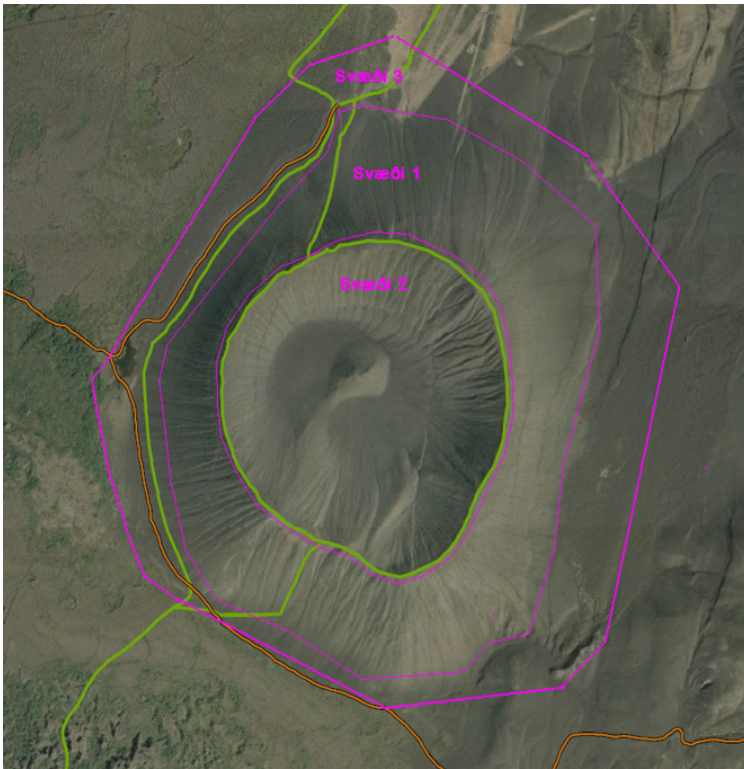
Hverfjall (Hverfell) telst samkvæmt flokkunarkerfi Alþjóða náttúruverndarsamtakanna IUCN fyrir vernduð svæði, til flokks III; Náttúruvætti í hafi og á landi. Í þessum flokki eru náttúrumyndanir sem ástæða þykir til að vernda vegna fræðilegs gildis, fegurðar eða sérkenna, t.d. fossar, eldstöðvar, hellar, drangar, fundarstaðir steingervinga, sjaldgæfra steintegunda og steinda.



4 Leiðarljós

Leiðarljós verndar- og stjórnunaráætlunarinnar um hvernig viðhalda og auka eigi verndargildi náttúruvættisins eru eftirfarandi:

- » Að svæðið verði byggt upp með markmið sjálfbærrar þróunar að leiðarljósi.
- » Að náttúrufarsleg gæði svæðisins viðhaldist.
- » Að gott samstarf og virkt samráð verði milli Umhverfisstofnunar, ferðamálayfirvalda, landeigenda og sveitarstjórnar um uppbyggingu og viðhald í náttúruvættinu og nágrenni þess.
- » Að álag vegna heimsóknar gesta skaði ekki náttúruminjar svæðisins.
- » Að ásýnd svæðisins verði bætt með lagfæringum á gömlum gönguslóðum.
- » Að þjónusta verði bætt við gesti m.a. með byggingu þjónustuhúss.
- » Að ástand innviða og viðhald göngustíga og skilta á svæðinu verði til fyrirmyndar.
- » Að gott aðgengi sé að svæðinu og að það henti vel til útivistar allt árið um kring.
- » Að göngustígar, merkingar og fræðsluskilti séu til fyrirmyndar.
- » Að þjónustuhús og aðrir innviðir þjóni hlutverki sínu vel.
- » Að þjóðtrú og fleira sem tengist menningu svæðisins glattist ekki.



Mynd 5.1 svæðisskipting náttúruvættisins.
Mynd: Loftmyndir ehf.

5 Svæðaskipting

Náttúruvættinu Hverfjalli (Hverfelli) er skipt upp í þrjú svæði (sjá mynd 5.1.). Á svæðunum gilda mismunandi reglur.

SVÆÐI 1 Almenningsi er óheimilt að fara um svæðið nema eftir merktum göngustígum. Framkvæmdir eru almennt bannaðar nema til að bæta, afmarka og merkja göngustíga. Einnig er heimilt að bæta ásýnd gígsins með því að eyða ummerkjum eftir gamla göngustíga sem ekki eru notaðir lengur sem og önnur ummerki manna.
Hlíðar Hverfjalls (Hverfells) utanverðar tilheyra svæði 1.

SVÆÐI 2 Almenningsi er heimilt að ganga um svæðið en þó með þeim takmörkunum sem kunna að verða settar. Heimilt er að setja upp lítil skilti, bæta, afmarka og merkja göngustíga sem og fjarlægja önnur ummerki manna.
Hlíðar Hverfjalls (Hverfells) innanverðar, botn og hóll í miðju gígsins tilheyra svæði 2.

SVÆÐI 3 Gert er ráð fyrir stærri framkvæmdum, t.d. uppbyggingu aðstöðu fyrir gesti (stór fræðsluskilti, salernisaðstaða) og vegagerð á svæði 3. Almenningsi er heimilt að fara um svæðið en þó með þeim takmörkunum sem kunna að verða settar. Innan svæðisins er skipulagður þjónustureitur þar sem gert er ráð fyrir salernisaðstöðu. Gert er ráð fyrir að þjónustuhús verði við upp-gönguna að norðvestan.
Jaðar Hverfjalls (Hverfells) og svæðið sem nær að náttúruvættismörkunum er innan svæðis 3.

6 Markmið, stefna og leiðir

6.1 NÁTTÚRUMINJAR

Mat á ástandi

Meta þarf núverandi ástand friðlýsta svæðisins með tilliti til jarðmyndana, gróðurfars og ásyndar.

Aðgerðir:

Fagaðili fenginn til að meta ástand svæðisins. Gert er ráð fyrir að ástand svæðisins verði endurmetið á 5 ára fresti til að fá yfirsýn yfir þær breytingar sem kunna að verða og í kjölfarið gripið til aðgerða ef þurfa þykir. Stefnt er að því að fyrsta mat verði tilbúið eigi síðar en 1. ágúst 2014.

Ásýnd svæðis

Bæta þarf ásýnd svæðisins en þar eru áberandi ummerki eftir gamlar gönguslóðir utan merktra gönguleiða í hlíðum gígsins.

Aðgerðir:

Eyða ummerkjum eftir gamlar gönguslóðir. Starfsmenn Umhverfisstofnunar, eða starfsfólk undir þeirra stjórn, framkvæmi þá vinnu. Verkið verði kortlagt og myndað með markvissum hætti til að unnt sé að meta árangur. Æskilegt er að þessi vinna fari fram síðsumars eða að hausti til að vetur konungur aðstoði við að afmá ummerki aðgerðanna sem fyrst.

6.2 MENNINGARMINJAR

Söfnun þjóðsagna og sögulegra heimilda tengdu svæðinu eykur fræðslugildi þess. Miðlun upplýsinga um sögu svæðisins til gesta eykur upplifun og tengingu þeirra við svæðið og búsetuhætti fyrri tíma. Einnig þarf að halda til haga heimildum varðandi deilur um nafngift svæðisins Hverfjall/Hverfell.

Aðgerðir:

Gert er ráð fyrir að Umhverfisstofnun hvetji til þess að þessum upplýsingum verði safnað. Mikilvægt er að safna þessum gögnum sem fyrst því möguleiki er á því að sögurnar falli í gleymsku og glatist. Hafa ber í huga að sögur sem eingöngu eru til í munnlegri geymd geta verið til í mismunandi útgáfum.

6.3 FÉLAGSLEGUR OG EFNAHAGSLEGUR ÁVINNINGUR

Miklir hagsmunir liggja í því fyrir samfélagið í Mývatnssveit að svæðið sé byggt þannig upp að gott aðgengi sé að því allt árið því ferðaþjónusta á heils árs grundvelli er eitt af lykilatriðum fyrir eflingu samfélagsins. Mikilvægt er að innviðir svæðisins séu bættir samhliða auknum gestafjölda svo álag á náttúru svæðisins aukist ekki.

6.4 ÚTIVIST OG HREYFING

Gígurinn og útsýni af honum er einstakt. Með bættu aðgengi og opnum leiðum allt árið, sem og auknum upplýsingum um útivistarmöguleika, er hægt að fjölga þeim gestum sem koma og njóta svæðisins eða nýta sér það til útivistar. Gert er ráð fyrir að með friðlýsingunni fáið aukið fjármagn til umsjónar og uppbyggingar svæðisins þannig að það nýtist betur til útivistar og ferðaþjónustu allt árið.

6.5 UPPLÝSINGAGJÖF OG FRÆÐSLA

Markmiðið er að bæta upplýsingagjöf á svæðinu og auka fræðslu um það. Gert er ráð fyrir að upplýsingar varðandi verndargildi svæðisins og þær reglur sem gilda um það séu ætíð aðgengilegar á vefsíðu Umhverfisstofnunar og í gestastofu Umhverfisstofnunar í Mývatnssveit. Einnig er gert ráð fyrir að starfsmenn Umhverfisstofnunar komi þessum upplýsingum á framfæri við ferðaþjónustuaðila sem nýta svæðið sem og til almennings.

Aðgerðir:

Útbúa fræðslu- og upplýsingaefni fyrir bækling Gestastofu Umhverfisstofnunar í Mývatnssveit og á vef Umhverfisstofnunar sem er uppfært og endurskoðað reglulega.

6.6 HEFÐBUNDIN LANDNOTKUN

Gert er ráð fyrir að sú hefðbundna landnotkun með beitarnýtingu sauðfjár á svæðinu verði áfram eins og verið hefur.

6.7 FERÐAÞJÓNUSTA OG ANNAR REKSTUR

Búið er við því að aukinn fjöldi gesta heimsæki svæðið á næstu árum, ekki síst með bættu aðgengi. Gæta þarf að þolmörkum svæðisins og stuðla að því að heimsóknir dreifist yfir lengra tímabil.

Aðgerðir:

- » Setja upp búnað sem telur/metur fjölda gesta sem heimsækir svæðið.
- » Gert er ráð fyrir að þolmarkagreining verði gerð á svæðinu.

6.8 INNVIÐIR OG MANNVIRKI

Tryggja þarf fjármuni til nauðsynlegrar uppbyggingar innviða til að stuðla að verndun svæðisins og betri upplifun gesta sem heimsækja það. Svæði þar sem fólk verður fyrir jákvæðri upplifun hafa jákvæð áhrif á ímynd ferðaþjónustu og hvetja frekar til útivistar fólks og hafa þannig jákvæð áhrif á lýðheilsu.

Vegir

Bæta þarf akveg að svæðinu og tryggja betra aðgengi að því að vetrarlagi. Umhverfisstofnun mun vinna að bættu aðgengi að svæðinu allt árið í samráði við Vegagerðina, Skútustaðahrepp og landeigendur. Gert er ráð fyrir að þetta starf hefjist haustið 2013. Einkavegur liggur í gegnum landgræðslugirðingu fyrir norðan gíginn og er gert er ráð fyrir að honum verði lokað fyrir vélknúinni umferð almennings strax árið 2013. Einnig verða hugmyndir um að bæta veginn sunnan megin við gíginn skoðaðar í tengslum við uppbyggingu og frekari vernd lands í Þrengslaborgum og Lúdent.

Aðgerðir:

- » Stuðla að því að vegur að náttúruvættinu verði bættur og viðhald á honum aukið.
- » Setja upp lokanir og merkingar á vegslóða í gegnum landgræðslugirðingu.
- » Vinna að mótun áætlunar í samstarfi við hlutaðeigandi aðila um veg sunnan við Hverfjall (Hverfell).

Göngustígar

Markmiðið er að gönguleiðir séu vel merktar og að reglubundið viðhald sé á göngustígum og merkingum á þeim. Ef göngustígar eru góðir og merkingar í lagi sækir fólk síður í að ganga utan þeirra. Einnig þarf að gæta sérstaklega að öryggi gesta á göngustígum og er brýnt að göngustígur upp gíginn að sunnan verði bættur en hugsanlega þarf að breyta legu hans til að gera hann öruggari.

Aðgerðir:

- » Merkja gönguleiðir og reglulegt viðhald þeirra.
- » Meta göngustíga út frá öryggi gesta, bæta og hugsanlega færa legu þeirra sem kunna að teljast hættulegir.
- » Bæta þarf girðingu sem beina á fólki frá því að ganga á gíginn þar sem það kemur að honum vestan frá Mývatnssveitarvegi
- » Ekki er gert ráð fyrir því að gönguslóð verði sérstaklega merkt ofan í gíginn frá barmi hans nema ef talið verður nauðsynlegt vegna ásýndar.

Skilti

Gert er ráð fyrir að koma upp fræðslu- og upplýsingaskiltum á og við svæðið til að auka upplifun gesta og stuðla að góðri umgengni og öryggi gesta. Gæta þarf að því að skilti falli vel að umhverfi.

Aðgerðir:

- » Stefnt er að því að setja upp eftirfarandi fræðsluskilti á gildistíma verndaráætlunarinnar:
 - upplýsinga og fræðsluskilti við upphaf göngustígsins norðvestan við gíginn.
 - vegvísi við tjörnina um friðlýsingu svæðisins ásamt upplýsingum um umgengnisreglur og upplýsingar um staðsetningu bílastæðis sem er norðvestan við gíginn.
 - skilti við uppgönguna sunnan við gíginn um friðlýsingu svæðisins ásamt upplýsingum um umgengisreglur.
- » Einnig er gert ráð fyrir að á gildistíma verndar- og stjórnunaráætlunar verði upplýsingaskilti komið upp við þjóðveginn og fræðsluskilti við uppgönguna sunnan við gíginn.
- » Önnur skilti verða sett niður að óskum landeigenda eða eftir þörfum að mati umsjónaraðila.

Þjónustuhús

Brýnt er að þjónustuhúsi með salernum verði komið upp á svæðinu hið fyrsta. Mikilvægt er að sú aðstaða verði til sóma og hugað sé vel að hönnun og notagildi. Heppi-legasta staðsetningin er talin vera við uppgönguna norðvestan við. Þjónustulóð er á aðalskipulagi Skútustaðahrepps 2011-2022. Nú þegar er unnið að deiliskipulagi friðlýsta svæðisins.

Verndar- og stjórnunaráætlunin gerir ráð fyrir að heimilt verði að taka gjald fyrir þjónustu, s.s. notkun salerna.

Aðgerðir:

- » Skipulagning í tengslum við og uppsetning þjónustuhúss.

Aðrir innviðir

Huga þarf að aðstöðu fyrir hjólreiðafólk og koma upp hjólagrindum við uppgönguleiðir á gíginn. Ekki er gert ráð fyrir því að stígurinn upp á gíginn og uppi á gígnum verði bættur þannig að hann henti sérstaklega til hjólreiða. Þó verður ekki óheimilt að hjóla eftir göngustígnum en hjólreiðafólki verður skylt til að taka tillit til gangandi vegfarenda.

Aðgerðir:

- » Setja upp hjólagrindur þannig að hjólreiðafólk eigi auðvelt með að skilja hjól sín eftir niðri við uppgönguleiðir gígsins.

6.9 INNRI STARFSEMI

Sérfræðingur Umhverfisstofnunar við Mývatn hefur umsjón með daglegum rekstri og stjórnun svæðisins. Gert er ráð fyrir að minnsta kosti ½ stöðugildi landvarðar frá miðjum maí fram í miðjan september vegna náttúruvættisins. Mikilvægt er að gott samstarf og samráð verði milli ferðamálayfirvalda, landeigenda, sveitastjórnar og Umhverfisstofnunar varðandi uppbyggingu göngustíga og annarra innviða á svæðinu og nágrenni þess.

Helstu verkefni Umhverfisstofnunar í náttúruvættinu verða eftirfarandi:

- » Landvarsla og eftirlit með að friðlýsingarskilmálum náttúruvættisins sé fylgt.
- » Viðhald og þjónusta vegna innviða á svæðinu s.s. göngustíga og salernis.
- » Fræðsla og upplýsingagjöf til ferðamanna.

6.10 ÖRYGGISMÁL

Óhöpp og slys

Verndar- og stjórnunaráætlunin gerir ráð fyrir að upplýsingum varðandi óhöpp og slys verði safnað saman og þær greindar. Ef óhapp á sér stað þá verði metið hvort hægt sé að koma í veg fyrir að slíkt endurtaki sig. Gert er ráð fyrir að starfsmenn Umhverfisstofnunar sem vinna á svæðinu séu vel að sér í skyndihjálp og beri ávallt með sér fyrstu hjálpar búnað. Gert er ráð fyrir að á upplýsingaskiltum sé hægt að nálgast símanúmer landvarða sem og neyðarlínunnar, 112.

Mengunarslys

Litlar líkur eru taldar á því að stórfellt mengunarslys verði í náttúruvættinu. Verndar- og stjórnunaráætlunin gerir þó ráð fyrir að gerð verið áhættu- og viðbragðsáætlun vegna mengunarslysa áður en gildistími áætlunarinnar rennur út eða 22. júní 2021.

Umferðaröryggi.

Vegir innan náttúruvættisins þurfa að uppfylla þær kröfur um öryggi sem gerðar eru til þesskonar mannvirkja. Gert er ráð fyrir takmörkunum á umferðarhraða.

7 *Gildistími og endurskoðun*

Gildistími verndar- og stjórnunaráætlunar er til 22. júní 2021. Áætlunina skal endurskoða samhliða endurskoðun á friðlýsingarskilmálum svæðisins. Heimilt er að endurskoða verndar- og stjórnunaráætlunina fyrr, telji þeir aðilar sem standa að gerð hennar það nauðsynlegt.

Heimildir

Sigurður Þórarinnsson. 1952. Hverfjall. Náttúrufræðingurinn 22 (4): 169-172 http://timarit.is/view_page_init.jsp?pageld=4267719

Viðauki 1. Auglýsing um náttúruvættið

http://ust.is/library/Skrar/Einstaklingar/Fridlyst-svaedi/Auglysingar/Hverfjal,l%20nr.%201261_2011.pdf

skilmálar friðlýsingar

AUGLÝSING um náttúruvættið Hverfjall (Hverfell) í Skútustaðahreppi.

1. gr. Um friðlýsinguna.

Umhverfisráðherra hefur ákveðið að tillögu Umhverfisstofnunar, Náttúrufræðistofnunar Íslands og landeiganda jarðarinnar Voga og með samþykki Skútustaðahrepps að friðlýsa Hverfjall (Hverfell) í Skútustaðahreppi sem náttúruvætti, skv. 2. tölul. 2. mgr. 53. gr. laga um náttúruvernd, nr. 44/1999. Hverfjall (Hverfell) er stór, hringlaga öskugígur, um 1000 m í þvermál, sem rís 90 – 150 m yfir umhverfið. Gígurinn myndaðist fyrir um 2500 árum í þeytigosí og grunnu stöðuvatni. Hlíðar hans eru brattar og þétt settar af vatnsrásum. Hann er í röð fegurstu og reglubundnustu öskugígamyndana sem gefur að líta á Íslandi og talinn í röð þeirra stærstu sinnar tegundar á jörðinni. Hverfjall (Hverfell) er syðsti hluti a.m.k. 1800 m langrar gossprungu. Norðan þess eru því minni gígar úr sama gosi, auk túffstabba sem myndaðist við gjóskuflóð frá Hverfjalli (Hverfelli). Jarðbaðshólar og hraun runnin frá þeim að Mývatni milli Reykjahlíðar og Voga mynduðust einnig á sama tíma. Hið friðlýsta svæði er 312,72 hektarar að stærð.

2. gr. Markmið friðlýsingarinnar.

Markmiðið með friðlýsingu Hverfjalls (Hverfells) sem náttúruvættis er að vernda sérstæðar jarðmyndanir. Jafnframt er það markmið með friðlýsingu að varðveita jarðmyndanir svæðisins vegna mikils fræðslugildis og útivistargildis. Gígurinn er vinsæll viðkomustaður ferðamanna sem um Mývatnssveit fara.

3. gr. Mörk náttúruvættisins.

Mörk svæðisins eru fjallið sjálft og næsta umhverfi auk gjóskuminja (túffstabbar) með stein-gerðum jurta-leifum norðan fjallsins. Mörk svæðisins eru nánar skilgreind í hnitatöflu og á meðfylgjandi uppdretti í fylgiskjali. (sjá síðu 10 hér að framan)

4. gr. Verndun jarðmyndana.

Óheimilt er að hrófla við eða skemma á annan hátt jarðmyndanir í náttúruvættinu.

5. gr. Verndun gróðurs og dýralífs.

Óheimilt er að spilla gróðri í náttúruvættinu og óheimilt er að trufla dýralíf af ásetningi innan marka náttúruvættisins.

Ræktun og dreifing framandi plöntutegunda er óheimil innan marka náttúruvættisins í samræmi við reglugerð um innflutning, ræktun og dreifingu útlendra plöntutegunda nr. 583/2000.

Notkun skotvopna er bönnuð á svæðinu nema til minka- og refaveiða eða á grundvelli 5. og 7. tl. 7. gr. laga um vernd, friðun og veiðar á villtum fuglum og villtum spendýrum nr. 64/1994. Skyld er að tilkynna umsjónaraðila svæðisins um alla notkun skotvopna.

6. gr. Umferð um náttúruvættið.

Almenningi er heimil för um náttúruvættið, en fylgja skal merktum stígum og leiðum í samræmi við fyrir-mæli hverju sinni. Almenningi er óheimilt að ganga um utanverðar hlíðar fjallsins nema á merktum göngu-leiðum.

Óheimilt er að hafa lausa hunda í náttúruvættinu nema nytjahunda þegar þeir eru að störfum í gæslu eiganda eða umráðamanns, í samræmi við samþykkt Skútustaðahrepps um hunda- og katta-hald í Skútustaðahreppi.

7. gr. Tjöldun, gisting og umgengni.

Óheimilt er að hafa næturstað innan hins friðlýsta svæðis. Einnig er óheimilt að urða eða henda rusli innan náttúruvættisins.

8. gr. Umsjón með náttúruvættinu.

Umhverfisstofnun hefur umsjón og eftirlit með náttúruvættinu.

Umhverfisstofnun skipar ráðgjafarnefnd um svæði í Mývatnssveit sem friðlýst eru skv. lögum um náttúruvernd, nr. 44/1999. Ráðgjafarnefndin er Umhverfisstofnun til ráðgjafar um málefni er varða rekstur svæðanna, samstarf þeirra og stefnumótun. Í nefndinni sitja einn fulltrúi skipaður af Umhverfisstofnun og fer hann með formennsku, einn fulltrúi skipaður af Skútustaðahreppi og einn fulltrúi skipaður af Náttúrustofu Norðausturlands. Auk þess skal skipaður einn fulltrúi fyrir hönd herrar jarðar innan friðlýstra svæða í Skútustaðahreppi. Ráðgjafarnefndin er skipuð til fjögurra ára í senn og er hlutverk hennar nánar útfært í erindisbréfi Umhverfisstofnunar.

9. gr. Verndar- og stjórnunaráætlun.

Umhverfisstofnun skal sjá um gerð verndar- og stjórnunaráætlunar fyrir náttúruvættið í samráði við landeigendur, Skútustaðahrepp og ráðgjafarnefnd um náttúruverndarsvæði í Mývatnssveit, sbr. d-lið 2. mgr. 6. gr. laga um náttúruvernd, nr. 44/1999.

Náttúrufræðistofnun Íslands vaktar náttúru svæðisins, lífríki og jarðmyndanir í samstarfi við Náttúrustofu Norðausturlands og upplýsir Umhverfisstofnun og landeigendur um aðsteðjandi hættur eða um nauðsynlegar framkvæmdir í þágu verndar.

Í verndar- og stjórnunaráætlun skal fjallað um nauðsynlegar verndaraðgerðir, landvörslu og landnýtingu, s.s. aðgengi ferðamanna að svæðinu, stígagerð og uppbyggingu þjónustumannvirkja.

10. gr. Landnotkun og mannvirkjagerð.

Allar framkvæmdir innan náttúruvættisins eru háðar leyfi landeigenda, Skútustaðahrepps og Umhverfisstofnunar, sbr. 38. gr. laga um náttúruvernd nr. 44/1999. Framkvæmdir skulu vera í samræmi við samþykkt skipulag og verndaráætlun. Gert er ráð fyrir merktum og stikuðum göngu-leiðum og stígum um svæðið og skal leitast við að þeir tengist öðrum gönguleiðum um Mývatns-sveit.

Starfsmönnum náttúruvættisins er heimil, ef nauðsyn krefur, notkun vélknúinna farartækja vegna starfa við stígagerð innan marka náttúruvættisins, sbr. 5. gr. reglugerðar nr. 528/2005 um takmarkanir á umferð í náttúru Íslands.

11. gr. Refsiákvæði.

Brot gegn friðlýsingu þessari varðar sektum eða fangelsi allt að tveimur árum, sbr. 75. og 76. gr. laga um náttúruvernd, nr. 44/1999.

12. gr. Endurmat friðlýsingar.

Friðlýsingin mun verða endurmetin að 10 árum liðnum frá gildistöku með tilliti til sérstakra aðstæðna á svæðinu, árangurs verndarráðstafana og framkvæmdar friðlýsingarinnar að öðru leyti.

13. gr. Gildistaka.

Friðlýsingin öðlast þegar gildi.

Ákvæði til bráðabirgða.

I. Gerð verndar- og stjórnunaráætlunar skal vera lokið eigi síðar en 1. júní 2012.

Lýsing á svæðinu

NÁTTÚRUFAR

Jarðfræði

Hverfjall (Hverfell) er hringlaga gígur sem rís 80-170 m yfir flatlendið umhverfis en hæsti punktur þess er í 452 m hæð yfir sjávarmáli. Gígarmarnir rísa nánast upp af jafnsléttu. Botn gígskálarinnar er að mestu í svipaðri hæð og landið fyrir utan. Hlíðar Hverfjalls (Hverfell) eru fremur brattar, víðast 20-25°. Inni í gígbotninum er lágt fell eða keilulaga hæð sem rís 37 m upp fyrir gígbotninn. Þvermál gígsins að ofan er rúmlega 1000 m og um 2000 m við ræturnar

Hverfjall (Hverfell) er mjög stór öskugígur austan við Mývatn sem myndaðist í þeytigosí fyrir um 2500 árum. Gígurinn myndaðist í eldgosahrinu sem nefnd hefur verið Hverfjallseldar. Sprungureinin sem Hverfjallseldar komu upp á var um 25 km löng í heild sinni og var Hverfjall (Hverfell) á suðurenda sprungunnar. Gos í sprungurein eru aldrei á einni, samfelldri sprungu heldur skiptist reinin í margar styttri einingar. Hverfjall (Hverfell) sjálft er á syðsta hluta af um 1800 metra langri sprungu. Annar en mun minni öskugígur er skammt norðan gígsins og er talinn hafa myndast í upphafi gossins er myndaði Hverfjall (Hverfell).

Þegar gaus þar sem Hverfjall (Hverfell) er nú, komst basaltkvikan sem kom upp um gosrásina í mikla snertingu við vatn. Er talið að Mývatn hafi náð lengra til austurs en nú þegar gosið varð og sprungan hafi opnast í vatninu. Grunnt stöðuvatnið dugar þó ekki til að útskýra það magn vatns sem kom við sögu í gosinu, þannig að auk þess vatns sem Mývatn lagði til hlýtur mikið vatn að hafa átt greiða leið inn í sjálfa gosrásina neðanjarðar. Þegar kvika lendir í miklu vatni tættist hún sundur í miklum gufusprengingum og verður að ösku sem hleðst í kringum gígopið. Aska berst með tvennu móti frá gígnum í gosinu. Annars vegar fer hún upp með gosstróknum og leggst yfir landið sem öskufall úr honum. Hins vegar fer hún sem öskuflóð sem vellur niður gígbarmana. Meðan flóðið er á hreyfingu hagar það sér líkt og þunnfljótandi leðja. Getur flóðið þá ætt yfir hvað sem er, grafið farvegi í undirlagið og klesst á það sem fyrir verður, t.d. trjástofna, en mikið er af trjabolaförum neðst í öskulaginu í Hverfjalli (Hverfelli). Þessi öskuflóð náðu rúma 3 km út frá gígnum og sjást ummerki um þau sem túffstabbar, mjög lagskiptir, sem eru einkum á svæðinu norðan við Hverfjall (Hverfell). Þegar lengra er haldið sést aðeins loftborin aska en hún dreifðist all víða. Gosið hefur sennilega staðið stutt og er það m.a. rökstutt með dreifingu öskunnar, en talið er að gosið hafi komið upp í SV-átt en vindur hafi síðan snúist til norðanáttar. Út frá þessu hafa menn getið sér þess til að vindar hafi ekki náð að breyta meira um stefnu en hér er talað um.

Heimild: Sigurður Þórarinnsson. 1952. Hverfjall. Náttúrufræðingurinn 22 (4): 169-172

Þær jarðhræringar sem áttu sér stað á meðan Kröflueldum stóð (1975-1984) höfðu áhrif á náttúruvættið, en þá myndaðist tjörn í suðausturhorni náttúruvættisins og misgengi.

Líffræði

Gróðurkort er til af svæðinu umhverfis Hverfjall (Hverfell) sem var gefið út árið 1982. Kortið byggir á vettvangsvinnu frá árinu 1975. Þar er náttúruvættið allt merkt sem „annað gróðurlaust land“ að undanskildu svæðinu í kringum tjörnina sem er við suðvestur horn Hverfjalls (Hverfells). Það svæði er merkt sem „nýgræðingur með grösum“.

Ekki er vitað til þess að gerðar hafi verið rannsóknir á smádýralífi svæðisins og ekki hafa verið gerðar sérstakar rannsóknir á fuglalífi svæðisins en það er ekki fjölbreytt.

Meningarminjar

Meningarminjar svæðisins eru einkum fólgnar í sögum um það í munnlegri geymd.

Tengsl við jarðarsvæði

Hverfjall (Hverfell) er hluti af merkilegri og fjölbreyttri sögu eldsumbrota hvort sem horft er til Mývatnssvæðisins sjálfs eða á skilin milli Evrasíu- og Norður-Ameríku jarðskorpuflekanna.

Hverfjall (Hverfell) sjálf er ekki eina jarðmyndunin sem varð til í þeim eldsumbrotum er mynduðu gíginn. Hverfjall (Hverfell) er á syðsta hluta um 1800 m langrar gossprungu og eru minni gígar norðar á sprungunni. Mikil öskudreifing og öskuflóð fylgdu eldsumbrotunum og mynduðust túffstabbur með steingerðum jurtaleifum norðan gígsins í eldsumbrotunum. Þessi ummerki eru hluti af þeirri merkilegu jarðmyndun sem Hverfjall (Hverfell) er.

Landnýting

Landnýting á svæðinu er einkum af ferðamönnum sem heimsækja svæðið og ganga um það. Talsvert hefur myndast af stígum utan merktra gönguleiða sem rýra ásýnd svæðisins. Hesta-, reiðhjóra-, jeppa- og mótórhjóraumferð er einnig um svæðið en bundin við vegslóða sem liggur meðfram Hverfjalli (Hverfelli).

Svæðið er hluti af beitarnum jarðarinnar Voga og kindur ganga um það að sumarlagi. Friðlýsta svæðið er þó ekki undir sérstöku álagi vegna beitarnýtingarinnar enda að mestu gróðurlaust.

Landgræðsla hefur verið stunduð nálægt hinu friðlýsta svæði en hefur verið stillt í hof og takamarkast að mestu við örvun staðbundins gróðurs með áburðargjöf. Norðan Hverfjalls (Hverfells) nær friðlýsta svæðið að hluta til yfir áratuga gamla uppgræðslu sem byggðist upp á sáningu melgresis og áburðargjöf.

SVÓT greining

STYRKLEIKAR

- » Fræðslugildi svæðisins er mjög mikið.
- » Mikið útsýni.
- » Svæðið ber það með sér að þola mikið álag ferðamanna.
- » Talsvert er af merktum gönguleiðum á svæðinu og við það.
- » Svæðið hentar vel til útivistar allan ársins hring.

VEIKLEIKAR

- » Vegslóðar að náttúruvættinu þjóna ekki þeirri umferð sem um þá fer og eru jafnvel illfærir fólksbílum á sumrin.
- » Lélegt aðgengi að náttúruvættinu að vetri til.
- » Innviðum er ábótavant, viðhald og merkingar göngustíga ófullnægjandi, fræðslu- og upplýsingaskilti vantar og salernisaðstöðu fyrir gesti.
- » Göngustígur niður af náttúruvættinu sunnan verðu erfiður eða jafnvel hættulegur.

ÓGNANIR

- » Fjármagn til svæðisins verði ekki nægjanlegt til uppbyggingar, viðhalds og verndunar.
- » Menningarverðmæti í formi sagna tengdra svæðinu glattist.
- » Umferð gesta verði of mikil miðað við núverandi þolmörk svæðisins og náttúruvættið skaðist vegna álags.
- » Uppbygging innviða hafi óæskileg áhrif á eða rýri verndargildi náttúruvættisins.

TÆKIFÆRI

- » Möguleikar eru til frekari uppbyggingar og merkinga göngustíga en göngufólk er stór hluti þeirra gesta sem heimsækja svæðið.
- » Bætt aðgengi að náttúruvættinu myndi stuðla að frekari uppbyggingu ferðaþjónustu og til útivistar.
- » Mikilvægt er að auðvelt sé að afla upplýsinga varðandi gönguleiðir um og við náttúruvættið, bæði í formi bæklinga, á veraldarvefnum en þó sérstaklega á svæðinu sjálfu (gönguleiðakort, vegvísar).
- » Svæðið hefur ótvíræða möguleika á að nýtast í auknum mæli til útiveru bæði hvað varðar styttri og lengri gönguferðir og þá í tengslum við önnur svæði í nágrenninu allan ársins hring.
- » Uppbygging aðstöðu og þjónustuhúss með salerni svo hægt sé að taka á móti núverandi og auknum gestafjölda án þess að verndargildi svæðisins rýrni. Mikilvægt er að innviðir falli vel að landslagi og umhverfi.
- » Hverfjall (Hverfell) er nokkuð miðsvæðis fyrir göngufólk sem er að ganga milli Reykjahlíðar, Jarðbaðanna og Dimmuborga og myndi salernisaðstaða við Hverfjall því nýtast vel.
- » Safna og skrá munnlegar og skriflegar heimildir sem tengjast svæðinu svo þær varðveitist.
- » Möguleiki á gjaldtöku til uppbyggingar svæðisins

*Athugasemdir við drög
verndar- og stjórnunar-
áætlunarinnar.*

DRÖG

Alþjóðlegir samningar á sviði náttúruverndar sem varða svæðið

Íslendingar hafa undirritað ýmsa alþjóðasamninga á sviði náttúruverndar og skuldbundið sig til að fylgja viðmiðum sem koma fram í þeim. Ýmis ákvæði alþjóðasamninga hafa fyrst bein áhrif þegar þau verða hluti af íslenski löggjöf. Þeir alþjóðasamningar sem snerta friðlýsta svæði Hverfjalls (Hverfells) eru eftirfarandi:

Ramsarsamningurinn frá 1971

Samningurinn fjallar um votlendi sem hafa alþjóðlegt gildi, einkum fyrir fuglalíf. Hann var samþykktur af Alþingi árið 1978 sama ár var Mývatn og Laxá samþykkt sem fyrsta Ramsar svæðið á Íslandi. Náttúruvættið Hverfjall (Hverfell) er innan þess svæðis.

Markmið:

- Að stuðla að verndun og skynsamlegri nýtingu votlendissvæða í heiminum, sérstaklega sem lífsvæði fyrir votlendisfugla.

Samningurinn um vernd líffræðilegrar fjölbreytni frá 1992

Markmið:

Vernda líffræðilega fjölbreytni og að stuðla að sjálfbærri nýtingu lífandi náttúruauðlinda. Jafnframt er það markmið samningsins að stuðla að sanngjarnri skiptingu þess hagnaðar sem hlýst af nýtingu erfðaauðlinda sem og aðgangi að þeim og tækni til að nýta þær.

Bernarsamningurinn frá 1979

Samningurinn fjallar um verndun villtra plantna og dýra og lífsvæða í Evrópu. Hann er frá árinu 1979. Ísland gerðist aðili að samningnum árið 1993.

Markmið:

- Að vernda evrópskar tegundir villtra plantna og dýra og lífsvæði þeirra, einkum þeirra tegunda og lífsvæða sem fjölþjóðlega samvinnu þarf til að vernda.

- Að stuðla að fjölþjóðlegri samvinnu þar sem hennar er þörf til að vernda tegundir villtra plantna, dýra og lífsvæða.

Árósasamninginn frá 2009

Árósasamningurinn fjallar um aðgang að upplýsingum, þátttöku almennings í ákvarðanatöku og aðgang að réttlátri málsmeðferð í umhverfismálum.

Markmið:

-Að allir menn hafi rétt á því að lifa í heilbrigðu umhverfi og um leið beri þeim skylda til að vernda umhverfið. Samningurinn á að tryggja almenningi réttindi til þess að geta uppfyllt þessa skyldu.

DRÖG