

Umhverfisstofnun
Suðurlandsbraut 24
108 Reykjavík

Reykjavík, 4. desember 2014

Efni: Fiskimjölsverksmiðja Eskju hf. á Eskifirði
Umsókn um endurnýjun starfsleyfis

Eskja hf., kt. 630169-4299, Marbakka, 735 Eskifirði, óskar hér með eftir endurnýjun starfsleyfis fyrir fiskimjölsverksmiðju fyrirtækisins á Eskifirði.

Gildandi starfsleyfi fiskimjölsverksmiðju Eskju á Eskifirði var gefið út af Umhverfisstofnun þann 23. september 2003 og gildir til 1. febrúar 2015. Verulegar breytingar hafa verið gerðar á verksmiðjunni á þessu tímabili, sem fela aðallega í sér að verksmiðjan hefur öll verið rafvædd, þannig að er nú notað rafmagn sem orkugjafi og jarðefnaeldsneyti er nú einungis notað sem varaafli. Jafnframt hefur verið reistur nýr skorsteinn, nýr hreinsibúnaður fyrir útblástur, ný fituskilja, verksmiðjuhús endurbyggt og nýtt starfsmannahús byggt.

Eins og fram kemur í 2. mgr. reglugerðar nr. 785/1999, um starfsleyfi fyrir atvinnurekstur sem getur haft í för með sér mengun, þurfa ákveðnar upplýsingar að fylgja umsóknum sem þessari eins og við á hverju sinni. Hér á eftir eru þau atriði sem talin eru upp í þessari málsgrein reglugerðarinnar tíunduð og settar fram upplýsingar um hvert þeirra eins og við á.

a. Lýsing á tegund atvinnurekstrar, umfangi hans og umfangi einstakra rekstrarþátta ef við á og uppdrættir af staðsetningu

Fiskimjölsverksmiðja Eskju á Eskifirði er á hafnarsvæði bæjarins, fyrir botni fjarðarins á skipulögðu iðnaðar- og hafnarsvæði. Vinnslutími er allt árið og fara löndun og útskipanir afurða fram á verksmiðjusvæðinu. Staðsetningu verksmiðjunnar má sjá á meðfylgjandi þéttbýlisuppdrætti fyrir Eskifjörð úr Aðalskipulagi Fjarðabyggðar 2007-2027 (**mynd 1**).

Leyfileg hámarksafköst verksmiðjunnar samkvæmt núgildandi starfsleyfi eru 1.000 tonn af hráefni á sólarhring. Óskað er áfram eftir 1.000 tonna hámarksafköstum í nýju starfsleyfi með möguleika á heimild fyrir framleiðslu úr allt að 1.300 tonnum af hráefni á sólarhring. Afkastaaukningu upp á allt að 300 tonn af hráefni á sólarhring er mögulegt að ná með uppsetningu nýs gufuforþurrkara og með enn betri nýtingu á varma í verksmiðjunni.

Hráefni til framleiðslunnar hefur aðallega verið loðna og kolmunnur auk loðnu-, síldar- og makrílafskurðar frá vinnsluskipum og frystihúsi. Síðastliðin þrjú ár hefur verksmiðjan tekið á móti 45.000-85.000 tonnum af hráefni á ári.

b Afrit af staðfestu deiliskipulagi

Fiskimjölsverksmiðja Eskju hefur verið starfrækt á núverandi stað frá árinu 1966. Þær breytingar sem gerðar hafa verið á verksmiðjunni frá gerð núverandi starfsleyfis hafa fyrst og fremst snúið að tækjabúnaði og bæta og endurbyggja það húsnæði sem er á svæðinu. Því ætti ekki að vera þörf á sérstöku deiliskipulagi af verksmiðjussvæðinu en slíkt skipulag liggur ekki fyrir. Á **mynd 2** má sjá loftmynd sem sýnir staðsetningu fiskimjölsverksmiðju Eskju.

c Lýsing á staðháttum við vinnslustað

Eins og fram hefur komið er verksmiðjan fyrir botni Eskifjarðar. Nokkurt láglendi er inn dalinn í botni fjarðarins en að norðanverðu eru fjallshlíðar ofan við verksmiðjussvæðið.

Eins og sjá má á aðalskipulagsupprætti (**mynd 1**) er verksmiðjussvæðið utan hættusvæðis vegna náttúruvár.

d Upptalning á hráefnum og hjálparefnum, öðrum efnum og þeirri orku sem er notuð eða framleidd

Hráefni til framleiðslu fiskimjöls er bræðslufiskur frá fiskiskipum eða fiskafskurður frá uppsjávarvinnslu.

Hjálparefni sem notuð eru við framleiðsluna eru eftirfarandi:

- Til þrifa: Vítissódi og saltpéturssýra í sjálfvirkum hreinsikerfum, og einnig saltsýra, klórefni og sápur.
- Til útblásturshreinsunar: Klór og vítissódi.
- Til meðhöndlunar á hráefni (þ.m.t. rotvörn): Mest ediksýra og mögulega einnig maurasýra og mjúksýra (blönduð ediksýra).

Þá eru sett þráavarnaefni í afurðina í samræmi við óskir kaupenda og auk þess notaðir mjölsekkir og smurefni á vélar.

Verksmiðjan er eingöngu keyrð á rafmagni en olía er notuð sem varaafli. Allt mjöl er þurrkað í rafhituðum heitloftspurrkurum. Gufa er nú framleidd í 10 MW rafskautakatli. Rafmagnið inn á rafkatlana og heitloftspurrkarana er svokölluð ótryggð raforka og eru olíukatlar og olíulofthitari notaðir þegar skortur er á rafmagni.

e Lýsing á uppruna, eðli og magni fyrirsjáanlegrar losunar út í andrúmsloft, vatn eða jarðveg, og greinargerð um áhrif losunar á umhverfið.

Ýmis brunagös myndast við brennslu svartolíu í verksmiðjunni sem berast út í andrúmsloftið, svo sem brennisteinssambönd, gróðurhúsalofttegundir á borð við CO₂, sót og mögulega fjölhringja arómatísk kolvetnissambönd (PAH).

Árið 2012 var ráðist í miklar breytingar á verksmiðjunni. Með þeim breytingum sem gerðar hafa verið á tækjabúnaði í tengslum við rafvæðingu verksmiðjunnar er olíunotkun á hvert unnið hráefnistonn engin. Vegna skömmtunar á rafmagni

undanfarin ár hefur þó þurft að keyra verksmiðjuna á olíu hluta tímans. Magn brunagasa hefur minnkað í réttu hlutfalli við olíunotkun. Af þessu leiðir að loftmengun er minni eftir þær breytingar sem gerðar hafa verið. Árleg notkun olíu er skráð í grænu bókhaldi fyrirtækisins.

Í tengslum við breytingar á verksmiðjunni árið 2012 voru settir upp þrír klórturnar og einn þvottaturn sem taka við öllu afsogslofti. Einn klórturn er fyrir afsog af verksmiðjuhúsi, annar fyrir afsog af mjölkæli og mjölkvörn og sá þriðji fyrir umframloft frá heitloftspurrkara. Að auki er afsog af tækjum tekið í nýjan þvottaturn og þaðan með umframloft frá þurrkurum í gegnum klórturn. Loftið frá klórturnunum og þvottaturninum er svo leitt út um nýjan 42 m háan reykháf.

Með þeim breytingum sem hér hefur verið lýst er dregið verulega úr blámóðumyndun í innsta hluta byggðarinnar fyrir fjarðarbotninum þegar reykur hefur lagst þar yfir í stilltu veðri. Jafnframt minnkar lyktarmengun við þær breytingar á tækjabúnaði verksmiðjunnar sem lýst hefur verið hér að framan. Verksmiðjan er því betur í stakk búin til þess að vinna fyrir stóra farma og minnka þannig líkur á að hráefni skemmist meðan á vinnslu stendur með tilheyrandi lyktarmengun.

Í frárennsli verksmiðjunnar er fyrst og fremst um að ræða losun lífræns efnis (COD), fitu og svífefna.

f Lýsing á þeim mengunarvörnum sem valdar eru til að hindra eða draga úr losun

Reynt er að lágmarka mengunarefni og lykt frá verksmiðjunni eins og kostur er. Notaður er hreinsibúnaður sem krafist er af heilbrigðisyfirvöldum. Afsog er frá öllum helstu einingum í blautvinnslu, s.s. sjóðurum, pressum, skilvindum, sniglum og tönkum.

Loft frá loftþurrkurum fer í gegnum rykskilju og þvottaturn, síðan til lyktheyðingar.

Lyktheyðing fer fram í tveimur skrefum. Fyrst er loftið þvegið og kælt í sjóþvottaturnum og svo leitt í lyktheyðingaturn þar sem það er þvegið mótstraums með sjó íblönduðum klór (natríumhýpóklótít) og vítissóða (natríumhýdroxíð). Loftið frá lyktheyðingaturninum er að lokum leitt út með blásara um skorstein þar sem lofthraði er yfir 20 m/s. Hæð skorsteinsins er 42 m og því vel yfir hæð nærliggjandi húsa.

Allt frárennsli frá vinnslu í verksmiðjunni er leitt í hreinsibúnað og fitugildru. Fita og föst efni frá hreinsibúnaði eru tekin til vinnslu í verksmiðjunni. Olíuskilja er á frárennsli frá gólfum í olíukatlarými, sogg er upp úr gildrunni þegar þörf er á og sent á viðurkennda móttökustöð.

Frárennsli frá snyrtingum er leitt í almenningsfráveitu.

Árlega er skilað inn niðurstöðum frárennismælinga til Umhverfisstofnunar.

h Lýsing á tilhögun innra eftirlits vegna losunar út í umhverfið

Innra eftirlit verður áfram eins og tilgreint er í kafla 4 í nógildandi starfsleyfi.

i Lýsing á ráðstöfunum til að koma í veg fyrir myndun úrgangs ásamt upplýsingum og lýsingu á ráðstöfunum um endurnýtingu úrgangs, ef þörf er á

Eins og fram kemur í grein 3.14 í núgildandi starfsleyfi er dregið skipulega úr myndun úrgangs og úrgangi komið til endurnýtingar eða skipulagðrar förgunar (sjá grænt bókhald Eskju fyrir árið 2013.¹

j Lýsing á tegund og magni úrgangs, þ.m.t. spilliefna

Úrgangur hefur fyrst og fremst verið sori úr olíuskilju, umbúðir, og brotajárn til endurvinnslu auk efnis sem skilað er til urðunar.

Heimilisúrgangur (kaffistofuúrgangur) er flokkaður og hluti fer í endurvinnslu, úrgangs-olíutankur er þjónustaður af olíufélagi og brotajárn fer til endurvinnslu.

k Lýsing á öðrum ráðstöfunum sem gerðar verða, m.a. í samræmi við almenn skilyrði í 14. gr.

Eins og fram kemur í grein 4.3 í núgildandi starfsleyfi hefur fyrirtækið útbúið viðbragðsáætlun til að taka á hugsanlegum hættum vegna bráðrar mengunar. Viðbragðsáætlunin er hér með í fylgiskjali. Auk þess vinnur fyrirtækið að því að auka gæði hráefnis og stuðla þannig að bættum afurðum og minni loft- og sjávarmengun.

Meðfylgjandi umsókn þessari er samantekt um þau atriði sem fram koma í umsókninni sbr. grein 10.3 í reglugerð nr. 785/1999. Einnig er tæknilegur viðauki um starfsemi verksmiðjunnar þar sem fram koma helstu upplýsingar um meðhöndlun hráefnis, varnir gegn mengun, eftirlit og aðrar tæknilegar upplýsingar.

Óski Umhverfisstofnun eftir frekari upplýsingum mun Haukur Einarsson hjá Mannviti sjá um þann þátt fyrir hönd framkvæmdaraðila.

Virðingarfyllt

F.h. Eskju hf.

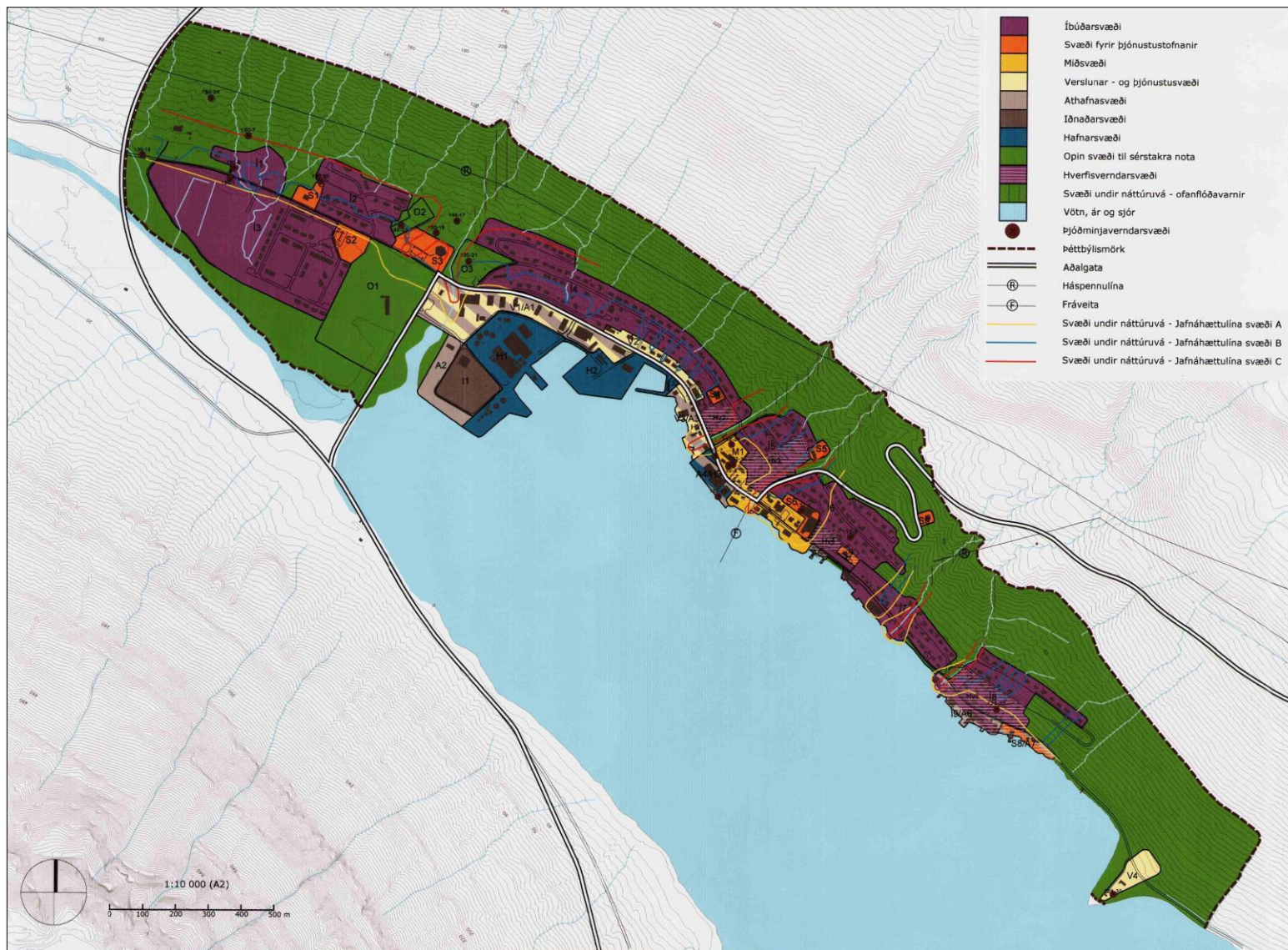
Haukur Einarsson

Mannvit hf.

Fylgiskjöl

- Samantekt skv gr. 10.3 í reglugerð nr. 785/199
- Tæknilegur viðauki um starfsemi verksmiðjunnar
- Viðbragðsáætlun
- Áhættumat vegna bráðamengunar
- Viðbragðsáætlun vegna rekstrarstöðvunar

¹ http://www.ust.is/library/Skrar/Graent-bokhald/2013/GB_2013_eskja.pdf



Mynd 1 Þéttbýlisuppdráttur fyrir Eskifjörð úr Aðalskipulagi Fjarðabyggðar 2007-2027.



Mynd 2 Loftmynd af athafnasvæði fiskimjölsverksmiðju Eskju hf.