

Umsókn um starfsleyfi

Umsækjandi:

Umsækjandinn er: Dalabyggð
Miðbraut 11
300 Búðardalur
Kennitala: 510694-2019

1. Staðsetning urðunarstaðar

Fyrirhuguðar urðunarstaður er staðsettur við Laxárdalsveg, milli bæjanna Höskuldsstaða og Hornstaða í Dalabyggð (sjá mynd 1).

2. Skipulagsmál

Í gildi er Aðalskipulag Dalabyggðar 2004-2016. Breyting á aðalskipulagi sveitarfélagsins þar sem gert verður ráð fyrir urðunarsvæði í landi Höskuldsstaða var samþykkt þann 27. maí 2014.

Deiliskipulagi fyrir urðunarstaðinn var samþykkt í sveitarstjórn þann 1. júlí 2014. Afrit af deiliskipulagi fylgir hér með.

3. Mat á umhverfisáhrifum

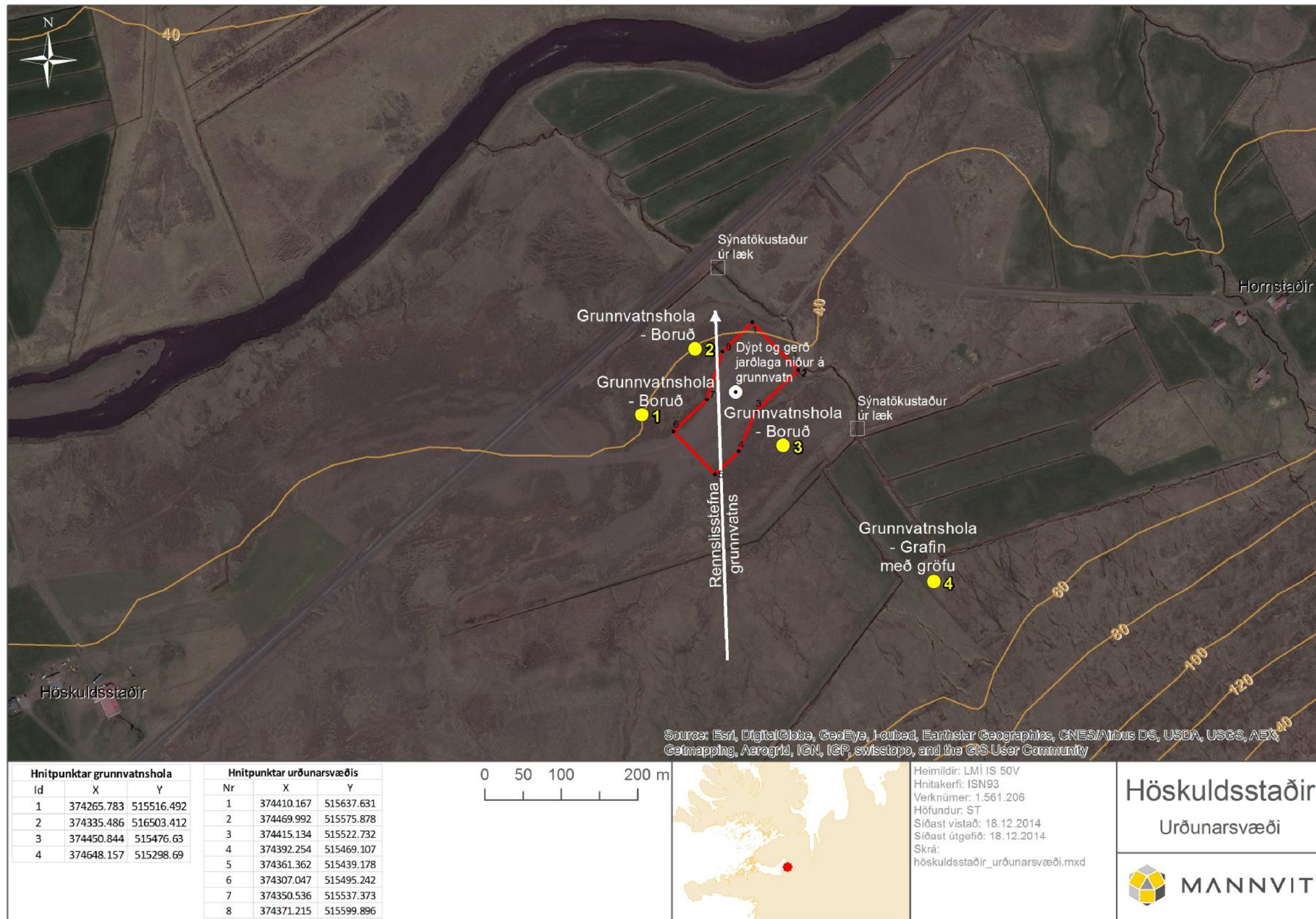
Í desember 2013 sendi Dalabyggð fyrirspurnarskýrslu til Skipulagsstofnunar í samræmi við lið 11 í 2. viðauka laga nr. 106/2000 m.s.br. (förgunarstöðvar þar sem úrgangur er brenndur, meðhöndlaður með efnum eða urðaður). Í ákvörðun Skipulagsstofnunar, frá 27. janúar 2014, kemur fram að nýr urðunarstaður Dalabyggðar í landi Höskuldsstaða sé ekki líklegur til að hafa í för með sér umtalsverð neikvæð umhverfisáhrif og skuli því ekki vera háður mati á umhverfisáhrifum. Fyrirspurnin og ákvörðun Skipulagsstofnunar er að finna í Viðauka A (sem fylgiskjal).

4. Tegund og magn úrgangs sem sótt er um

Sótt er um urðun fyrir allt að 500 tonnum á ári af óvirkum úrgangi. Fyrirhugaður urðunarstaður mun eingöngu taka á móti óvirkum úrgangi eins og múrbroti, gleri og uppmokstri auk efnis sem hægt er að sýna fram á að uppfylli skilyrði fyrir óvirkan úrgang.

5. Móttökugeta og áætlaður rekstrartími

Samkvæmt fyrirspurn um matsskyldu til Skipulagsstofnunar er gert ráð fyrir 6 urðunarreinum og hvert um 30 m langt. Gert er ráð fyrir að svæðið dugi næstu 12 árin eða til ársins 2024 og miðast rekstrartími við það.



Mynd 1 Fyrirhugað urðunarsvæði Dalabyggðar ásamt sýnatökustöðum og reiknaðri grunnvatnsstefnu.

6. Lýsing urðunarstaðar

Á fyrirhuguðum urðunarstað var gömul náma Vegagerðarinnar sem nú hefur verið aflögð og frágengin. Staðhættir á fyrirhuguðum urðunarstað einkennast af fyrri landnotkun, það er nokkuð raskað og er lítt eða ógróið að mestu. Svæðið er hluti af stærri malahjöllum milli tveggja hálsa, Hjarðarholtsháls í norðri, og Laxárdalsháls í suðri. Svæðið er ávalt og ljóst er að við frágang námunnar var tekið tillit til landslags á svæðinu.

Urðunarstaðurinn er í rúmlega 40 my.s. efst í malarhjalla sem stendur hærra en landið norðan og sunnan við, sjá mynd 1. Sunnan við svæðið er gróin lægð og er skurður mill hennar og malarhjallans. Skurðurinn veitir vatni frá hlíðinni í læk sem fellur til norðvesturs í átt að Laxá austan við hjallann. Ekkert yfirborðsvatn fer því um urðunarstaðinn og eina vatn sem kemur úr honum verður regnvatn sem fellur á urðað efni og sígur niður í grunnvatnið.

Í hjallanum er laust malarefni með mikla lekt niður á þéttan jökulleir sem er í um 31 m.y.s. Regnvatn sígur því beint niður á grunnvatn, en ekki út til hliðar. Sjá nánar Viðauka E um niðurstöður borana vegna jarðлага könnunar.

Búið er að taka grunnsýni af grunnvatni og úr læk, mæla grunnvatnshæð og reikna stefnu grunnvatnsrennslis og fylgja niðurstöðurnar hér með í Viðauka F Mynd 1 sýnir staðsetningu sýnatökustaða og reiknaða grunnvatnsstefnu.

Grunnvatn er í um 36 m y.s. og hallar því til norðurs (358°). Skurður við sunnan við þjóðveg nr. 59 Laxárdalsveg er í grunnvatnshæðinni og veitir hann vatni í lækinn austan við urðunarstaðinn. Miðað við grunnvatnsstefnu og hæð mun sigvatn frá urðunarstaðnum fara niður á grunnvatn og renna í átt að skurðinum við þjóðveginn og lækinn sunnan við þjóðveginn. Sýnatökur úr læk við þjóðveg gefa þannig góða mynd af mögulegum mældum áhrifum sigvatns strax frá upphafi og grunnvatnshola 2 gefur auka greiningarpunkt sérstaklega þegar þriðji, fjórði og fimmti áfangi verða teknir í notkun.

Hvað varðar verklag við fyrirhugaða urðun er vísað í kafla 2.3 í fyrirsögnarskýrslu fyrir urðunarstaðinn (Viðauki A).

7. Umhverfisvöktun

Í ljósi þess að einungis verður urðaður óvirkur úrgangur á fyrirhuguðum urðunarstað verður í umsókn um starfsleyfi lögð til eftirfarandi vöktunaráætlun fyrir staðinn sem byggja mun á eftirfarandi losunarmörkum:

Efni	Losunarmörk
NH ₄ ⁺	10 mg/l
NO ₃ ⁻	50 mg/l
Súrefnisþörf (COD)	200 mg/l

Einnig er gert ráð fyrir að eðlisþættir eins og sýrustig (pH), hitastig (°C) og leiðni ($\mu\text{S}/\text{cm}$) verði greindir.

Búið er að framkvæma grunnmælingu á framangreindum þáttum áður en urðun hefst í þremur sýnatökumholum og á tveimur stöðum í læknum. Niðurstöður eru í Viðauka F. Þær sýna að vatn seint að haustlagi er næringarefnafátækt Með því móti er búið að fá grunn gögn sem nota má til samanburðar síðar meir eftir að urðun hefst á staðnum. Að öðru leyti verður lagt til að mælingar fari fram einu sinni til tvisvar á ári.

Bent skal á að megn olíulykt var af grunnvatni í holu 1, sem er óvenjulegt og bendir til að þar sé hugsanlega eldri olíumengun í jarðvegi, en þarna var malarnáma í rekstri í langan tíma.

Framangreindar tillögur taka mið af útgefnu eldra starfsleyfi fyrri urðunarstaðar Dalabyggðar sem og kröfum í reglugerð nr. 738/2003, um urðun úrgangs.

8. Áhættumat vegna 25. gr. um almennar undanþágur

Til þess að Umhverfisstofnun geti samkvæmt 25. gr. reglugerðar nr. 738/2003, um urðun úrgangs tekið ákvörðun skv. c) lið um að ákvæði 20. gr. gildi ekki um urðunarstaði fyrir óvirkan úrgang þarf að leggja fram áhættumat. Samkvæmt lið 3. í I. viðauka reglugerðar nr. 738/2003 skal sýna fram á að jarðvegi, grunn- eða yfirborðsvatni stafi ekki hættu af urðuninni eða að ekki sé þörf á sigvatnssöfnun.

Í samræmi við framangreint hefur nú verið gert áhættumat fyrir fyrirhugaðan urðunarstað Dalabyggðar, þar sem m.a. er stuðst við norskari leiðbeiningar SFT (*Veileder om miljørisikovurdering af bunntetting og oppsamling av sigevann ved deponier, 2003*). Í leiðbeiningunum er lýst eftirfarandi þremur þrepum sem fylgja skal við áhættumat á urðunarstöðum:

1. Lýsa eiginleikum sigvatns frá urðunarstaðnum.
2. Lýsa vatnsbúskap og jarðfræði svæðisins auk hugsanlegra rennislíða.
3. Líkangerð af dreifingu sigvatns frá urðunarstað til viðtaka.

Þar sem um er að ræða urðunarstað fyrir óvirkan úrgang er hér einkum miðað við 1. þrep, en einnig er stuttlega gerð grein fyrir liðum 2 og 3 og í lokin dregin saman niðurstæða áhættumatsins.

Uppruni mengandi efna og eiginleikar sigvatns frá urðunarstaðnum

Á urðunarstaðnum verður urðaður óvirkur úrgangur, gler og glerumbúðir, steinsteypa og múrbrot, flísar og keramik, auk jarðvegs og steina sem ekki er nýtt annars staðar. Á urðunarstaðnum verður enginn lífrænn úrgangur urðaður og því engin útskolun lífrænna efna og einnig engin gasmyndun vegna niðurbrots lífræns úrgangs.

Sveitarfélagið Dalabyggð er aðili að Sorpurðun Vesturlands hf. sem á og rekur urðunarstað á Fíflholti á Mýrum í Borgarbyggð og er allur almennur úrgangur frá sveitarfélaginu flokkaður og sendur þangað. Gámapjónusta Vesturlands sér endurvinnslustöð í Búðardal og sorphirðu og förgun úrgangs í Dalabyggð. Á

endurvinnslustöðinni í Búðardal er úrgangur flokkaður í viðeigandi úrgangsflokka og hann síðan fluttur til endurvinnslu og/eða förgunar eftir því sem við á.

Brotamálmar og spilliefni eru sendir til endurvinnslu á höfuðborgarsvæðinu og Sorpurðun Vesturlands tekur við og urðar heimilissorp og almennt sorp frá fyrirtækjum í landi Fíflholta í Borgarbyggð. Því verður hér ekki um að ræða urðun á neinu sorpi sem gefur meiri útskolun en óvirkur úrgangur.

Á eldri urðunarstað hefur sambærilegu úrgangur verið urðaður, en einnig hefur þar verið geymdur garðaúrgangur, mold og annað lífrænt efni. Sigvatn frá eldri urðunarstað hefur þess vegna sýnt aukna leiðni, COD, styrk nitrats og heildar N, en engar breytingar á öðrum þáttum.

Vatnsbúskapur, jarðfræði og dreifing sigvatns

Nýr urðunarstaður verður staðsettur í gamalli malarnámu. Við urðun er farið afar grunnt eða um 1-2 metra. Gert er ráð fyrir að efni úr námunni verði notað sem þekjuefni og ekki verði um aðflutt lífrænt efna að ræða á svæðinu. Fínefni sem kunna að skolast niður mun sitja efti í malarhjallinum sem staðurinn er byggður á. Því er ekki gert ráð fyrir að sigvatn frá staðnum muni sýna aukningu í styrk köfnunarefnis eða aukningu í öðrum efna- eða eðlisþáttum. Malarnáman er efst í hjalla sem rís yfir landið norðan og sunnan við. Skurður er sunnan við staðinn sem veitir yfirborðsvatni frá og lækkar grunnvatnsborð. Skurðurinn fer framhjá urðunarstaðnum austan megin og fellur til norðvesturs í átt að Laxá. Grunnvatnsstefna er sömuleiðis til norðvesturs.

Vegna staðsetningar staðarins og grunnvatnsstefnu er auðvelt að vakta rennsli að og frá staðnum. Skurður sunnan við Þjóðveg nr. 59, Laxárdalsveg, og lækur sem fellur til norðvesturs austan við urðunarstaðinn eru í grunnvatnsstefnu frá staðnum þannig að auðvelt er að vakta svæði með sýnatökum þar sem lækurinn og skurðurinn koma saman.

Ekki er hættá á að yfirborðsvatn flæði uppí gamla námustæðið. Sigvatn verður því til eingöngu vegna úrkomu á staðnum.

Lektin í malarefninu er það mikil að vatn sígur beint niður úr urðunarstaðnum niður í grunnvatnið. Grunnvatnið er um 5 metra þykkt og situr á þéttum jökulleir.

Þar sem ekki er hættá á að yfirborðsvatn komi inn í hauginn er ekki þörf á að útbúa hliðarþéttingu.

Ársmeðaltalstölur fyrir úrkomu yfir 30 ára tímabil frá Stykkishólmi, og Hamraendum sýna 704, og 643 mm, en aðeins 551 mm á Hlaðhamri í Hrútafirði. Þessi staður er á láglendi og á milli Hamraenda og Hlaðhamars og því er líklegt að úrkoman sé undir 700 mm og jafnvel aðeins um 600 mm á ári. Úrkoma á svæðinu er þannig fremur lítil þannig að sigvatnsmyndun verður í lágmarki.

Með góðu skipulagi verður tryggt að aðeins verður urðaður óvirkur úrgangur á svæðinu þannig að mengunarhætta verður í lágmarki.

Hér er því ekki talin ástæða fyrir jarðfræðilegum tálma, sérstakri botnþéttingu eða söfnun og meðhöndlun sigvatns.

Niðurstaða

Í ljósi framangreinds er talið að fyrirhugaður urðunarstaður Dalabyggðar hafi ekki mikla áhættu í för með sér fyrir jarðveg, grunn- eða yfirborðsvatn og því er sótt um að hvorki verði safnað gasi á staðnum né að hliðar og botn verði þétt eða sigvatn meðhöndlað.

9. Áhættumat vegna bráðamengunar, viðbragðsáætlun og lokunaráætlun

Fjallað er um áhættumat vegna bráðamengunar hafs og stranda og viðbragðsáætlanir í meðfylgjandi viðaukum B og C.

Í starfsleyfum fyrir sambærilega urðunarstaði er kveðið á um frágang, eftirlit og mælingar þegar kemur til lokunar staðarins. Þar segir að *„Frágangur og landnotkun skal vera með þeim hætti að endanlegur frágangur falli sem best að núverandi landslagi. Áætlun um endanlegan frágang og landnotkun eftir lokun urðunarsvæðisins skal liggja fyrir ekki seinna en ári áður en starfsemi lýkur.“* Gert er ráð fyrir að sambærilegt ákvæði gildi við gerð starfsleyfis fyrir urðunarstað Dalabyggðar.

Reykjavík, 19. des 2014

Axel Valur Birgisson, Mannvit.

Viðauki A

1. Urðun úrgangs á nýjum urðunarstað Dalabyggðar
Fyrirspurn um matsskyldu framkvæmdar
6. desember 2013
2. Ákvörðun Skipulagsstofnunar 27. janúar 2014

Viðauki B

Upplýsingar vegna áhættumats vegna mögulegrar hættu á bráðamengun vegna urðunar úrgangs á fyrirhuguðum í Dalabyggð í samræmi við lög um varnir hafs og stranda nr. 33/2004.

Tekið er mið af b-lið í I viðauka laga nr. 33/2004 en þar eru þættir sem taka ber tillit til við mat á mögulegri áhættu af starfseminni fyrir umhverfi haf og stranda og eru þeir eftirfarandi:

1. Magn hættulegra efna sem notuð eru í starfseminni.

Rekstraraðila ber að tryggja að engin spilliefni séu í þeim úrgangi sem tekið er á móti til urðunar. Spilliefnum sem kunna að berast rekstraraðila skal komið til viðkenndrar spilliefnamóttöku. Á fyrirhuguðum urðunarstað Dalabyggðar verður engin móttaka spilliefna heldur eru þau flutt til Efnamóttökunar frá gámasvæðinu í Búðardal.

Ekki er því um að ræða önnur efni en olíu á vinnuvélar. Hefðbundnar vinnuvélar á urðunarstöðum eru með um 100-400 lítra eldsneytistank. Á urðunarstaðnum verður ekki daglegur rekstur vinnuvéla heldur er notkun þeirra um 1-2 daga í mánuði og því er ekki um að ræða umtalsvert magn af olíu í umferð á svæðinu.

2. Eðli og verkan þeirra hættulegu efna sem notuð eru í starfseminni.

Um er að ræða þunnfljótandi gasolíu. Ef olíuleki verður sest hún í jarðveginn og er tiltölulega viðráðanleg til uppmoksturs.

3. Fjarlægð starfseminnar frá sjó.

Fyrirhugaður urðunarstaður er staðsettur í um 3,5 km fjarlægð frá sjó í beinaloftlínu, en rúmlega 5 km eftir árdalnum.

4. Hugsanleg áhrif bráðamengunar, m.a. með tilliti til viðtaka.

Engin bráð áhrif sjást ef til óhapps kemur, þar sem öll mengunarefni fara í gegnum um 5 m malarlag niður á grunnvatn, sem svo síast tugi eða hundrað metra í viðtaka.

5. Aðrar ábyrgðartryggingar og umfang þeirra.

Sjá upplýsingar frá tryggingarfélaginu VIS í Viðauka D.

Samkvæmt 17. grein reglugerðar nr. 738/2003 um urðun úrgangs þarf rekstraraðili ekki að leggja fram sérstaka tryggingu vegna lokunar urðunarstaðarins þar sem um er að ræða urðunarstað fyrir óvirkan úrgang.

6. Niðurstaða

Samkvæmt framangreindu er óveruleg hættu á bráðamengun af völdum þeirrar starfsemi sem fram mun fara á fyrirhuguðum urðunarstað Dalabyggðar.

Viðauki C

Tillaga að viðbragðsáætlun og neyðaráætlun vegna meðhöndlunar á óvirkum úrgangi á fyrirhuguðum urðunarstað í Dalabyggð.

Viðbragðsáætlun

Markmiðið með áætluninni er að hafa stjórn á losun úrgangs ef til óhapps kemur á fyrirhuguðum urðunarstað í Dalabyggð.

Viðbragðsáætlun um aðgerðir ef til mengunaróhapps kemur á urðunarstaðnum er eftirfarandi:

- Ef olía eða önnur spilli- og eiturefni fara vegna slysi í jarðveg skulu starfsmenn urðunarstaðarins moka menguðum jarðvegi upp strax og setja í gám og farið verður með jarðveginn í viðeigandi eyðingu.

Starfsemi urðunarstaðarins miðast við að koma í veg fyrir mengunaróhöpp og til að draga úr afleiðingum þeirra. Viðbragðsáætlun skal vera aðgengileg starfsmönnum urðunarstaðarins.

Neyðaráætlun

Markmiðið með áætluninni er að gera varúðarráðstafanir til að koma í veg fyrir eða að takmarka hugsanlegan skaða ef urðunarstaðurinn lokar eða neyðist til að draga verulega úr starfsemi staðarins.

Varúðarráðstafanir eru nauðsynlegar ef til lokunar eða til takmörkunar á þjónustu komi, t.d. vegna bruna á urðunarstaðnum, að magn úrgangs sem kemur til urðunar breytist verulega, eða að skyndilega þurfi að loka urðunarstaðnum af öðrum orsökum um lengri eða skemmri tíma.

Neyðaráætlun fyrir urðunarstaðinn byggist á eftirfarandi:

- Urðunarstaðurinn hefur möguleika á að koma úrgangi til Sorpurðunar Vesturlands í Fíflholtum í neyðartilfellum en Dalabyggð er einn samstarfsaðila Sorpurðunar Vesturlands.
- Urðunarstaðurinn hefur möguleika á að koma úrgangi til urðunarstaðarins við Ögur í Stykkishólmsbæ en þar er tekið á móti sambærilegum úrgangi og í Dalabyggð.
- Sorpstöðvarnar á Vesturlandi geta leitað í neyðartilfellum til SORPU á höfuðborgarsvæðinu sem rekur urðunarstað á Álfsnesi. Á þetta við um allar tegundir úrgangs sem nú kemur til meðhöndlunar og urðunar að Strönd.

Tekið er fram að nauðsynlegt þykir að samræmdar aðgerðir séu viðhafðar hjá nærliggjandi sorpsamlögum.

Viðauki D

Ábyrgðatrygging frá VÍS.

Viðauki E

Minnisblað um niðurstöður borana vegna jarðlaga könnunar.

2. desember 2014

Viðauki F

Minnisblað um niðurstöður efnamælinga og mælinga á grunnvatnshæð.

17. desember 2014