



UMHVERFISSTOFNUN

# **Tillaga að starfsleyfi Aflþynnuverksmiðju Becromal, Krossanesi**

**Opinn kynningarfundur**

**Akureyri**

**28. maí 2009**





# Dagskrá

1. Inngangur – Starfsleyfi, hvað er það?
2. Kynning á efni starfsleyfistillögu
3. Fyrirspurnir og umræður





# 1 Hvað er starfsleyfi?

- Byggir á lögum nr. 7/1998, um hollustuhætti og mengunarvarnir.
- Lýst í reglugerð nr. 785/1999, um starfsleyfi fyrir atvinnurekstur sem getur haft í för með sér mengun.





# Hvað er starfsleyfi?

## Markmið reglugerðar nr. 785/1999:

- „að koma í veg fyrir og draga úr mengun af völdum atvinnurekstrar sem getur haft í för með sér mengun, koma á samþættum mengunarvörnum og að samræma kröfur.“
- „að kröfur sem gerðar eru í starfsleyfum til þess að draga úr tiltekinni mengun umhverfisins valdi ekki mengun annars staðar í umhverfinu.“



# Hvað er starfsleyfi?

## Skilgreining:

*Starfsleyfi* er ákvörðun viðkomandi heilbrigðisnefndar eða [Umhverfisstofnunar] í formi skriflegs leyfis þar sem tilteknum rekstraraðila er heimilað að starfrækja tilgreindan atvinnurekstur að því tilskyldu að hann uppfylli viðeigandi ákvæði laga, reglugerða og starfsleyfisins.



# Hvað er í starfsleyfi?

- Hvaða starfsemi fer fram.
- Hvaða mengunarvarnir skal við hafa.
- Hvaða umhverfismörk ber að uppfylla.
- Ákvæði um starfshætti og bestu fáanlegu tækni.
- Hvernig skal vöktun og eftirliti háttað.





# Hvað er starfsleyfi ekki?

- Ákvörðun hvort starfsemi fer fram eður ei.
  - Að því tilskyldu að hún standist reglur og viðmiðanir.
- Ákvörðun hvar starfsemi er sett niður.





# Ferill máls

- Fyrirtæki sækir um starfsleyfi.
- Umhverfisstofnun vinnur drög að starfsleyfi og auglýsir opinberlega.
- Starfsleyfisdrög eru send ákveðnum aðilum til umsagnar.
- Allir hafa rétt á að gera athugasemdir við drögin.
- Umsagnarfrestur er 8 vikur.
- Umhverfisstofnun hefur 4 vikur til að gefa leyfi út.
- Leyfi kæranlegt til ráðherra innan tveggja vikna.





UMHVERFISSTOFNUN

# Efni starfsleyfistillögunnar

Sigurður Ingason





# Framleiðslan

- Rafhúðun á álþynnum
  - við það myndast áloxíð filma sem er rafeinangrandi húð á yfirborði álþynnunar og veitir hátt viðnám gegn rafspennu
  - vel til þess fallin að geyma orku í rafmagnspéttum og kallaðar aflþynnur í því samhengi





# Umhverfisáhrif

- Rafhúðunarferlið krefst mikillar orku og efnanotkunar
  - Lífrænar sýrur
  - Vítissódi
  - Saltsýra
  - Fosfórsýra
  - Bórsýra
  - Brennisteinssýra
  - Ammóníak
    - » Álfosfat er einnig geymt á lóðinni



# Bráðamengun

- Geymsla á miklu magni efna
  - Heimild til efnageymslu skilgreind til að áhættan sé vel þekkt
- Bráðamengun vegna mengunaróhappa
  - Hönnun, verkferlar, árekstravörn
  - Skipulag hráefnaflutninga
  - Frágangur geymslusvæðis sé miðaður við eðli viðtaka
  - Lekavarnir
  - Yfirfall vegna ofanvatns á geymslusvæði



# Losun í loft

- Ammóníak er helsta hættan enda koma ammóníakgufur upp af rafhúðunarböðum
- Starsfleyfistillagan takmarkar losun við 10 ppm
- Eftirlit er auðvelt þar sem einstaklingar finna salmíaklykt langt undir hættulegum styrk
  - Starfsleyfi 10 ppm      Lyktarmörk u.þ.b. 17 ppm



# Fráveitumál

Efni sem notuð eru í böð í framleiðslunni fara að mestu út án þess að breytast í framleiðsluvörur ...

Það þýðir að þau verður að losa í frárennsli.





# Fráveita Akureyrarbæjar

- Nýjar fráveituframkvæmdir Akureyrarbæjar munu hjálpa til við lausn þessara mála
- Samkvæmt starfsleyfistillögunni 1. desember 2011
  - Seinkar, verður árið 2012 skv. nýjum upplýsingum.





# Losunarmörk fyrir fráveitu

## Losunarmörk fyrir fráveitu

Hámarkslosun (sólarhringsmeðalgildi)

Uppleyst lífrænt efni (mælt sem COD)	500 mg/L
Svifagnir	220 mg/L
Kvikasilfur	0,05 mg/L
Sýrustig (pH)	6,5 – 8,0





# Annað varðandi fráveitu

Umhverfisstofnun fer fram á að athugað sé hvort hægt sé að takmarka losun rekstraraðila í sjó enn frekar og sérstaklega hvort mögulegt sé að nota annað efni í stað EDTA.





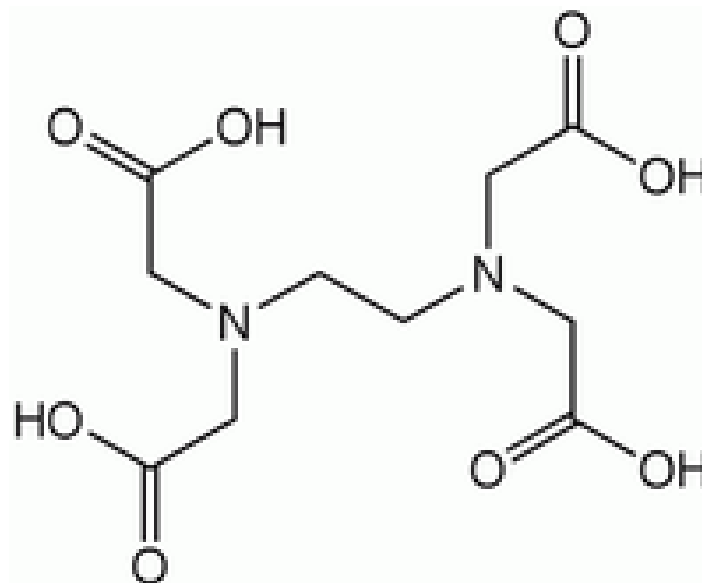
# EDTA

Samkvæmt ákvæðum í svokölluðum BAT skýrslum á að forðast notkun efnisins

- það er manngert efni, ekki til í náttúrunni
- brotnar hægt niður í náttúrunni
- gæti mögulega haft líffræðileg áhrif



# EDTA



Jákvæð áhrif eru einnig af notkun EDTA:  
Eykur endurnýtingu fosfórs í ferlinum



# Kælivatn, úrgangsmál, orkunýting, hávaði

- Kælivatn (sjór) má fara beint aftur í Eyjafjörðinn eftir notkun
- Útflutningur spilliefna samrýmist alþjóðasamningum
- Skýrsla sé gerð um orkunotkun
- Hávaði sé í samræmi við reglugerð





# Mælingar

## Sívöktun á eftirfarandi þáttum

- Fosfór
- pH-gildum
- Leiðni frárennslis

## Sérstakar úttektir á...

- Heildarlosun í frárennslis
  - Mælt í 1 sólarhring 4 sinnum á ári
- Kvikasilfur (á 5 ára fresti)
- Olíu í fráveitu
- Hljóðstigi og ammóníaki ef eftirlitsaðili telur þörf á



# Starfshættir og áhættumat

- Áhættumat
- Viðbragðsáætlun
  - Tilkynningar um mengunaróhapp
- Trygging vegna laga um mengun hafs og stranda
- Samráðsfundir með heilbrigðiseftirliti





# Umhverfisvöktun og viðauki

- Umhverfisvöktun miðar að því að fylgjast með mengun í sjó.
- Verði meirháttar frávik frá áætlun um efnanotkun þá gildir grein „1.8 Breyttar forsendur“ einnig um viðaukann.





UMHVERFISSTOFNUN

***Njótum umhverfisins og  
stöndum vörð um það saman***

