

# Skipulag á vatnasvæðum

Ráðstefna um innleiðingu vatnatilskipunar ESB  
30. október 2008

Hafdís Hafliðadóttir  
Sviðsstjóri Skipulagsstofnunar

# Efni:

- Lagaramminn.
- Hvað er skipulag ?
- Ákvæði um skipulag vatnasvæða.
- Dæmi um skipulag vatnasvæða.
- Lokaorð.





# Lagaramminn

Skipulags- og byggingarlög nr. 73/1997

Skipulagsreglugerð nr. 400/1998

Lög um umhverfismat áætlna nr. 105/2006

Við skipulagsgerð skal þess ávallt gætt að unnt sé að framfylgja kröfum sem settar í öðrum lögum og reglugerðum.

Lög um náttúruvernd nr. 44/1999

Lög um hollustvernd og mengunarvarnir nr. 7/1998

Reglugerð um varnir gegn mengun vatns nr. 796/1999

Reglugerð um neysluvatn nr. 536/2001

Reglugerð um fráveitur og skólp nr. 798/1999

# Hvað er skipulag ?

Stefna sveitarstjórnar um framtíðarnotkun lands og fyrirkomulag byggðar og ramminn Leyfisveitingar til framkvæmda.

Lýsing og greining á forsendum stefnu

- Íbúapróun og íbúðapörf
- Ástand umhverfisins (náttúra, samfélag og eignir)

Takmarkanir á landnotkun

- Vegna verndar vatns- og strandsvæða.
- Vegna flóðahættu

Allt land er skipulagsskylt og skipulagslögsaga sveitarfélaga nær 115 m út frá ströndinni.

Skipulag er sett fram í greinargerð og á uppdrætti.





# Umhverfismat áætlana

Ákvörðun um stefnu í skipulagi á að byggja á umhverfismati og samráði við almenning.

- Umhverfismat er verklag sem beitt er til að stuðla að umhverfisvernd og sjálfbærri þróun við gerð áætlana

Upplýsingar um grunnástand umhverfisins eru forsendur þess að hægt sé að leggja mat á áhrif og spá fyrir um líkleg umhverfisáhrif.

Upplýsingar um grunnástand eru forsendur vöktunaráætlunar.

Skýr markmiðssetning, s.s. langtímamarkmið um gæði vatns, er nauðsynlegt til viðmiðunar í umhverfismati.

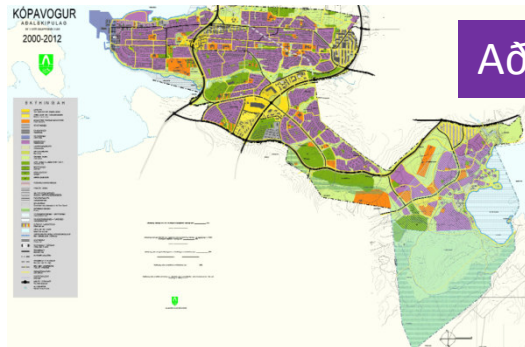




## Svæðisskipulag

Tekur til 2 eða fleiri sveitarfélaga sem mynda l landfræðilega, hagræna og félagslega heild.

Samræmd stefna um sameiginleg hagsmunamál, s.s. þjónustukerfi og umhverfismál. Dæmi: Vatnsvernd á höfuðborgarsvæðinu



## Aðalskipulag

Tekur til alls lands sveitarfélags

Stefna sveitarstjórnar um framtíðarnotkun lands, þróun byggðar með sjálfbæra þróun að leiðarljósi.



## Deiliskipulag

Tekur til einstakra svæða innan aðalskipulags

Skilmálar um mótun lands og byggðar og myndar rammann um útgáfu byggingar- og framkvæmdaleyfa.

# Landnotkunarflokkar

- Vötn, ár og sjávarsvæði
- Náttúruverndarsvæði
- Verndarsvæði vegna grunnvatns- og strandmengunar og mengunar í ám og vötnum.
- Svæði undir náttúrurvá
- Veitur





# Vötn, ár og sjór

Allir vatnsfletir vatna, fallvatna og sjávar.

Auðkenna skal núverandi og fyrirhugaða vatnsfleti vatna, fallvatna og sjávar.

Greina frá fyrirhuguðum breytingum á legu vatnsflata.

- Stíflur, breytingar á árfarvegi, landfyllingar.

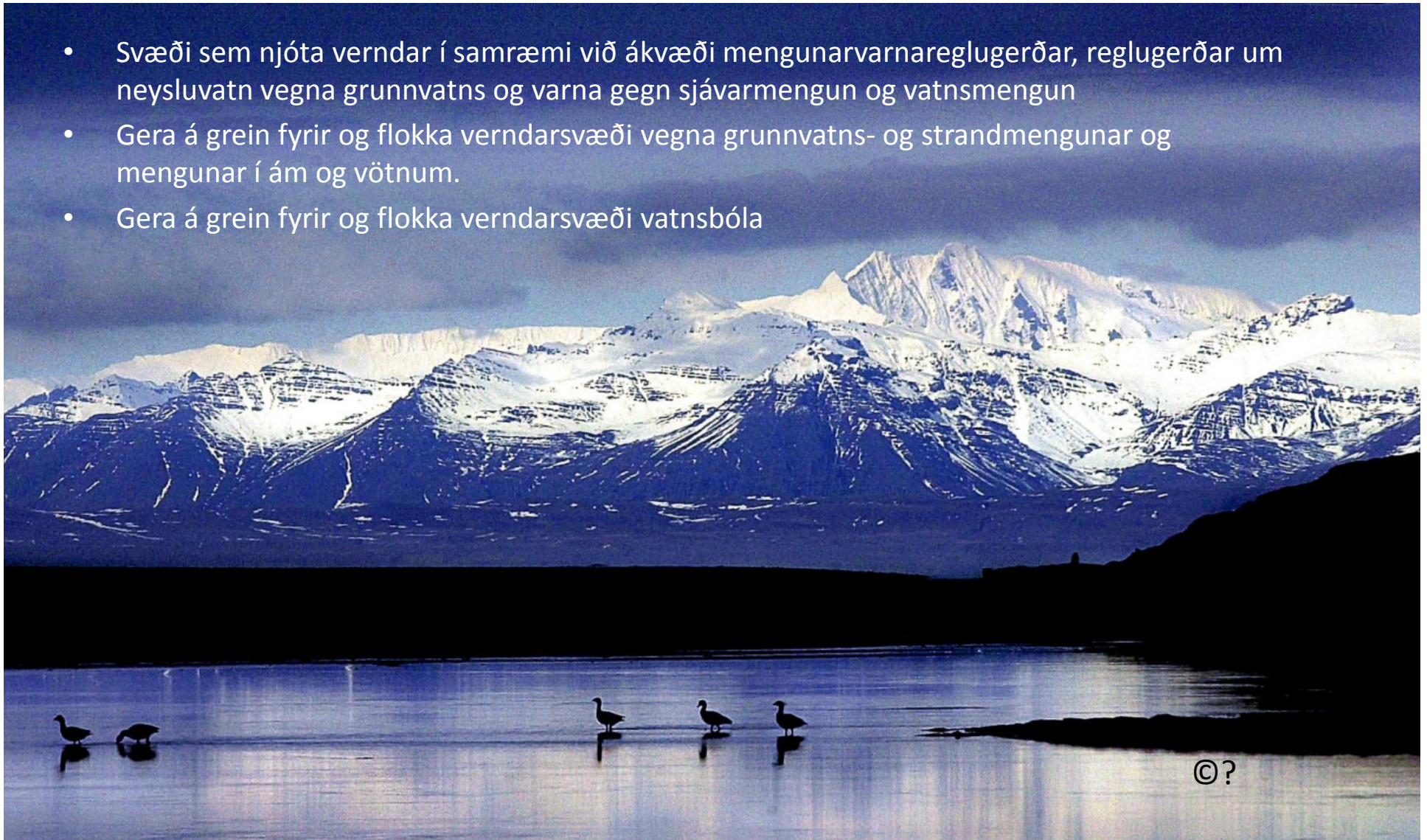
Utan þéttbýlis skal ekki byggt nær vötnum, ám og sjó en 50m





# Verndarsvæði vegna grunnvatns- og strandmengunar og mengunar í ám og vötnum

- Svæði sem njóta verndar í samræmi við ákvæði mengunarvarnareglugerðar, reglugerðar um neysluvatn vegna grunnvatns og varna gegn sjávarmengun og vatnsmengun
- Gera á grein fyrir og flokka verndarsvæði vegna grunnvatns- og strandmengunar og mengunar í ám og vötnum.
- Gera á grein fyrir og flokka verndarsvæði vatnsbóla





# Reglugerð um varnir gegn mengun vatns nr. 796/1999

- Til þess að viðhalda náttúrulegu ástandi vatns og vernda gegn mengun skulu heilbrigðisnefndir flokka vatn með hliðsjón af ástandi vatns, sbr. 9. gr.
  - Flokkur A - Ósnortið vatn – blátt á skýringaruppdrætti
  - Flokkur B - Lítt snortið vatn – grænt
  - Flokkur C - Nokkuð snortið vatn – gult
  - Flokkur D - Verulega snortið vatn – appelsínugult
  - Flokkur E - Ófullnægjandi vatn – rautt
- Í svæðis- og aðalskipulagi skal gera grein fyrir langtímamarkmiðum heilbrigðisnefnda fyrir vatn og miða þau við flokka A (ósnortið vatn) og B (lítt snortið vatn).
- Í deiliskipulagi skal gera skýringaruppdrátt sem sýnir ástand vatns, með hliðsjón af ástandflokkum A-E sem skilgreindir eru í 9. gr.
- Framangreindri flokkun vatns átti að vera lokið í október 2003.



# Verndarsvæði vatnsbóla

Vatnsverndarsvæði skulu flokkuð sbr. ákvæði reglugerðar um neysluvatn:

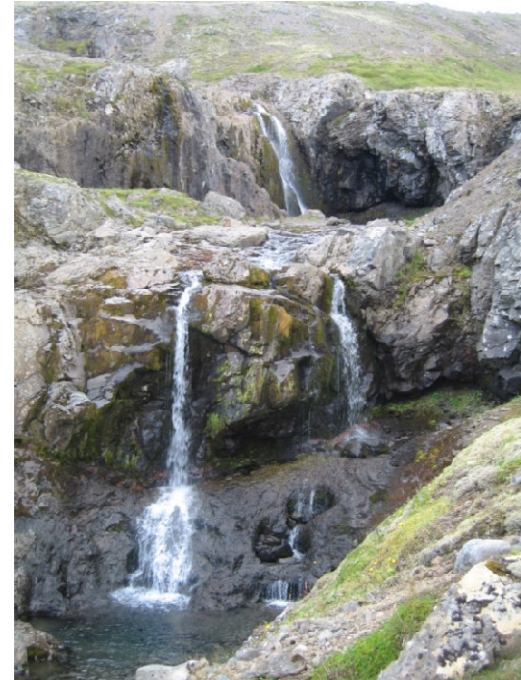
- I. flokkur : Brunnsvæði
- II. flokkur : Grannsvæði
- III. flokkur : Fjarsvæði

Reglugerð um neysluvatn nr. 536/2001

- Umhverfis hvert vatnsból skal heilbrigðisnefnd ákvarða vatnsverndarsvæði sem skiptist í brunnsvæði, grannsvæði og fjarsvæði, sbr. reglugerð um varnir gegn mengun vatns.

Reglugerð um varnir gegn mengun vatns nr. 796/1999 m.s.br.

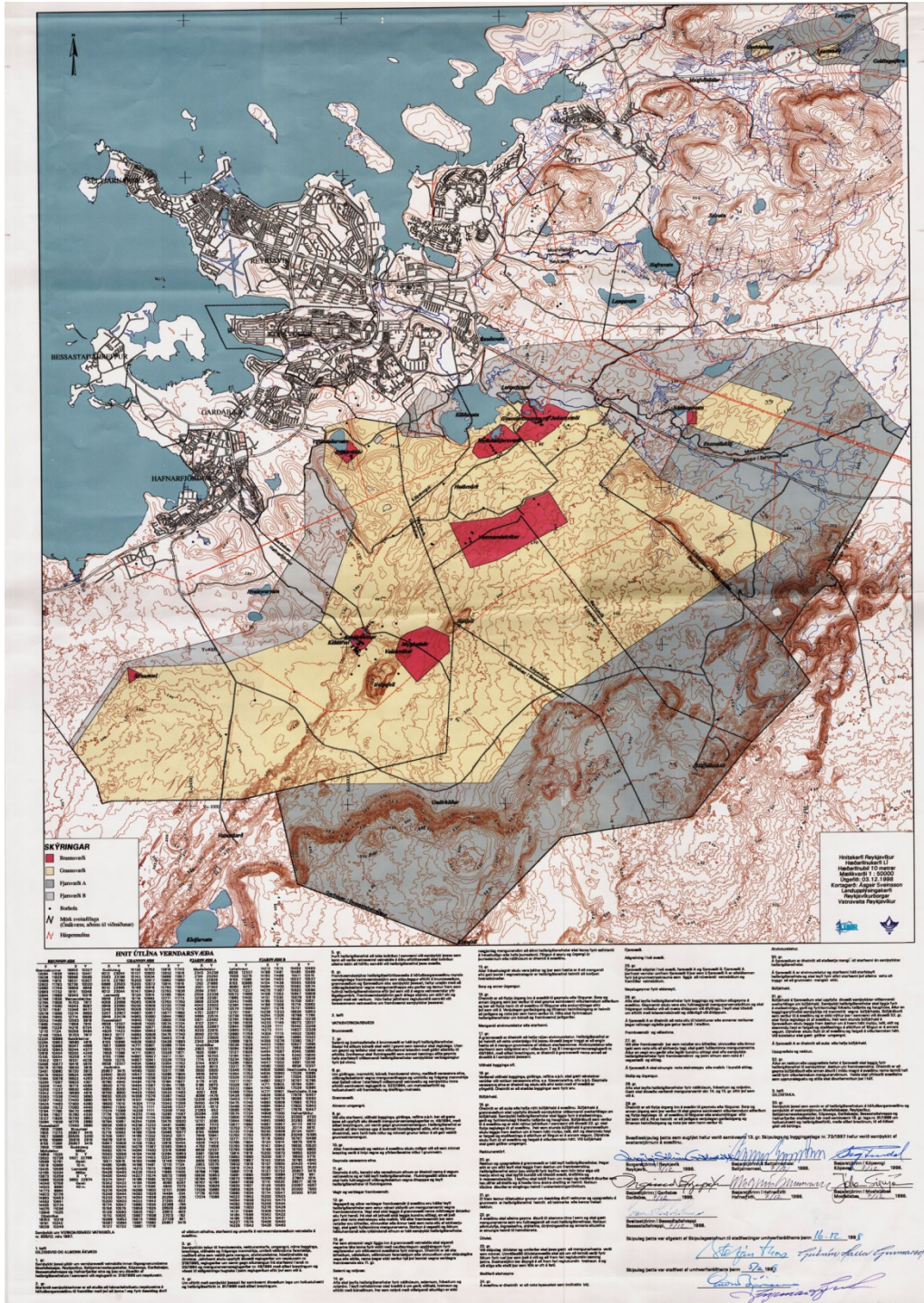
- Við skilgreiningu vatnsverndarflokkana skal taka mið af vatnafræðilegum, jarðfræðilegum og landfræðilegum aðstæðum á vatnasviði vatnsbólsins, mikilvægi þess og mengunarhættu.











## Vatnsvernd á höfuðborgarsvæðinu

- Brunnsvæði
- Grannsvæði
- Fjarsvæði A
- Fjarsvæði B



# Lokaorð

- Flokkun á ástandi vatns og langtímamarkmið um ástand vatns eru sjaldséð í skipulagi
- Stjórnunaráætlun vatnasvæða, eins og vatnatilskipunin gerir ráð fyrir, væri góður forsendugrunnur fyrir gerð skipulags og umhverfismat þess.
  - Landnotkun í nálægð við verndarsvæði vatns
  - Vöktun
- Gæti stutt við markmið um að valda ekki neikvæðum umhverfisáhrifum og stuðla að sjálfbærri þróun við skipulagsgerð